

令和4年6月20日

交通事故概況

令和4年5月中計上数(確定数)

警察本部交通部交通企画課

北海道の交通事故概況（5月中計上数（確定数））

1 令和4年5月中の交通事故発生状況

| 区分\内容 | 5月中 | | 5月末 | |
|---------|-----|-----|-------|-----|
| | | 前年比 | | 前年比 |
| 発生件数（件） | 636 | 159 | 3,402 | 130 |
| 死者数（人） | 11 | 4 | 38 | -1 |
| 傷者数（人） | 743 | 188 | 3,996 | 164 |

[過去10年、5月中及び年間死者の推移]

| 区分\年別 | H24年 | H25年 | H26年 | H27年 | H28年 | H29年 | H30年 | R元年 | R2年 | R3年 | 過去平均 | | R4年 |
|-------|------|------|------|------|------|------|------|-----|-----|-----|------|-----|-----|
| | | | | | | | | | | | 10か年 | 5か年 | |
| 5月中死者 | 22 | 9 | 19 | 17 | 9 | 11 | 20 | 12 | 10 | 7 | 14 | 12 | 11 |
| 5月末死者 | 66 | 48 | 61 | 60 | 52 | 41 | 56 | 42 | 44 | 39 | 51 | 44 | 38 |
| 年間死者 | 200 | 184 | 169 | 177 | 158 | 148 | 141 | 152 | 144 | 120 | 159 | 141 | — |

都道府県別（5月中）

| 順位 | 1 | 2 | 3 | 4 |
|-------|----|-----|----|--------|
| 都道府県名 | 愛知 | 神奈川 | 千葉 | 東京 北海道 |
| 死者数 | 15 | 13 | 12 | 11 |

都道府県別（5月末）

| 順位 | 1 | 2 | 3 | 4 | 5 | 8 |
|-------|----|----|----|----|----|-----|
| 都道府県名 | 愛知 | 大阪 | 千葉 | 東京 | 埼玉 | 北海道 |
| 死者数 | 58 | 54 | 51 | 49 | 47 | 38 |

2 交通死亡事故の発生状況

(1) 5月中の死亡事故(死者11人)

- 事故類型別：車両単独が6人(54.5%)、人対車両、正面衝突が各々2人(18.2%)
- 道路別：国道が6人(54.5%)、道道、その他の道路が各々2人(18.2%)
- 地形・道路形状別：市街地交差点、非市街地直線、非市街地カーブが各々3人(27.3%)
- 発生時間別：8～10時が5人(45.5%)が12～14時が2人(18.2%)
- 第一当事者年齢別：高齢運転者の死者が4人(36.4%)、40歳代運転者の死者が3人(27.3%)
- 第一当事者違反別：前方不注意が4人(36.4%)、最高速度が3人(27.3%)
- 死者年齢別：高齢者の死者が5人(45.5%)、40歳代の死者が4人(36.4%)

(2) 5月末の死亡事故(死者38人)

- 事故類型別：
 - ・ 車両単独が12人31.6%（うち最高速度が5人41.7%）
 - ・ 人対車両が10人26.3%（うち前方不注意が4人40.0%）
 - ・ 正面衝突が8人21.1%（うち前方不注意、操作不適が各々4人50.0%）
- 道路別：
 - ・ 国道が17人44.7%（うち正面衝突7人41.2%）
 - ・ 市町村道が10人26.3%（うち人対車両が6人60.0%）
- 地形・道路形状別：
 - ・ 非市街地直線が12人31.6%（うち車両単独が6人50.0%）
 - ・ 市街地直線が9人23.7%（うち人対車両が4人44.4%）
- 発生時間別：
 - ・ 8～10時が8人21.1%（うち車両単独が4人50.0%）
 - ・ 10～12時が7人18.4%（うち正面衝突が4人57.1%）
- 第一当事者年齢別：
 - ・ 高齢運転者による死者が15人39.5%（うち正面衝突が5人33.3%）
 - ・ 40歳代運転者による死者が8人21.1%（うち車両単独が4人50.0%）
- 第一当事者違反別：
 - ・ 前方不注意が11人28.9%（うち人対車両、正面衝突が各々4人30.8%）
 - ・ 操作不適が7人18.4%（うち正面衝突が4人57.1%）
- 死者年齢別：
 - ・ 高齢者の死者が20人52.6%（うち人対車両が7人35.0%）
 - ・ 40歳代の死者が9人23.7%（うち車両単独が4人44.4%）
- シートベルト着用者：
 - ・ 自動車乗車中の死者19人中、シートベルト非着用者は6人(31.6%)であり、このうち4人（運転席に乗車）はシートベルトを装着していれば助かった可能性が高い。

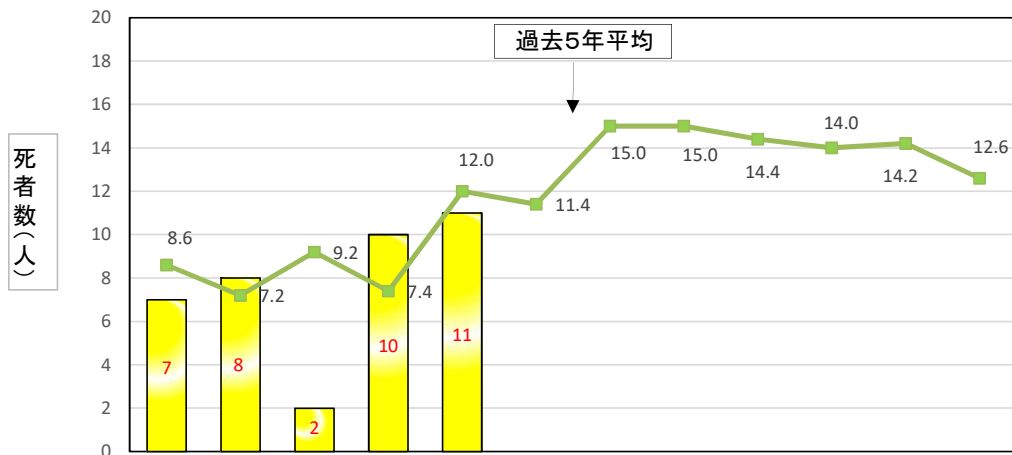
(3) 方面別発生状況

5月中の死者数は旭川方面が5人(45.5%)、札幌方面、釧路方面が各々3人(27.3%)となっている。
 5月末の死者数は札幌方面が21人(55.3%)、旭川方面が9人(23.7%)、釧路方面が4人(10.5%)、函館方面が3人(7.9%)、北見方面が1人(2.6%)、となっている。

| 方面別\区分 | 発生件数 | 死者数 | | 傷者数 | | |
|--------|-------|-----|-----|-----|-------|-----|
| | | 前年比 | 前年比 | 前年比 | 前年比 | |
| 全道 | 636 | 159 | 11 | 4 | 743 | 188 |
| 5月中 | | | | | | |
| 札幌方面 | 439 | 103 | 3 | -2 | 511 | 124 |
| 函館方面 | 63 | 20 | | -1 | 75 | 23 |
| 旭川方面 | 50 | 19 | 5 | 5 | 59 | 23 |
| 釧路方面 | 67 | 12 | 3 | 2 | 75 | 10 |
| 北見方面 | 17 | 5 | | | 23 | 8 |
| 5月末 | | | | | | |
| 全道 | 3,402 | 130 | 38 | -1 | 3,996 | 164 |
| 札幌方面 | 2,540 | 208 | 21 | 3 | 2,961 | 235 |
| 函館方面 | 240 | | 3 | -3 | 295 | 9 |
| 旭川方面 | 268 | -50 | 9 | 5 | 330 | -57 |
| 釧路方面 | 256 | -43 | 4 | -4 | 286 | -47 |
| 北見方面 | 98 | 15 | 1 | -2 | 124 | 24 |

(4) 月別発生状況の推移

5月中の死者数は11人で過去5年平均12.0人を下回っている。
 5月末の死者数は38人で過去5年平均44.4人を下回っている。



(5) 都道府県別死者

5月中は愛知県が15人で最も多く、次いで神奈川県が13人、千葉県が12人で北海道は11人で4番目となっている。
 5月末は愛知県が58人で最も多く、大阪府が54人、千葉県が51人、東京都が49人で北海道は8番目で38人となっている。

| 区分\都道府県 | 愛知 | 神奈川 | 千葉 | 東京 | 北海道 | 埼玉 | 大阪 | 兵庫 | 茨城 | 岐阜 | 全国 |
|---------|------|------|-------|------|------|-----|-------|------|------|------|------|
| 5月中死者数 | 15 | 13 | 12 | 11 | 11 | 10 | 9 | 9 | 9 | 8 | 214 |
| ワースト順位 | 1 | 2 | 3 | 4 | 4 | 6 | 7 | 7 | 7 | 10 | - |
| 前年比 | 4 | 6 | 6 | 4 | 4 | 0 | -1 | 4 | 4 | 1 | 31 |
| 増減率(%) | 36.4 | 85.7 | 100.0 | 57.1 | 57.1 | 0.0 | -10.0 | 80.0 | 80.0 | 14.3 | 16.9 |

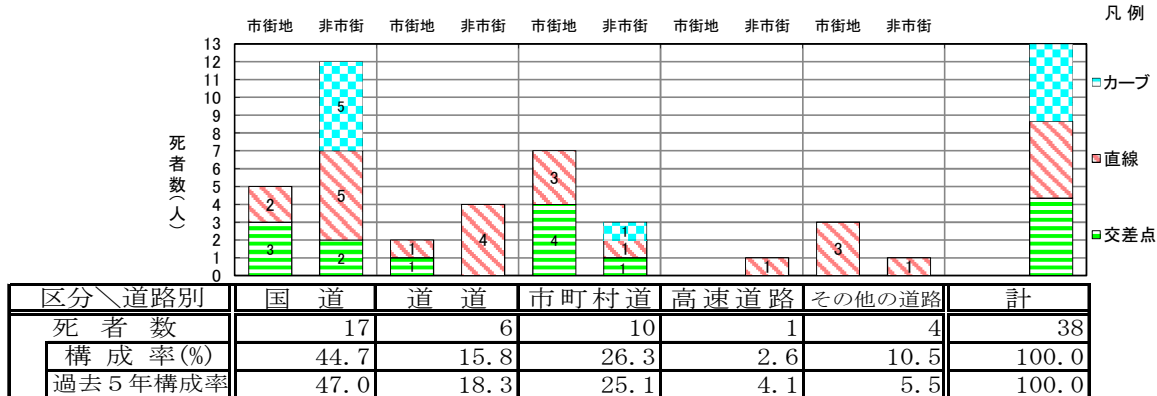
| 区分\都道府県 | 愛知 | 大阪 | 千葉 | 東京 | 埼玉 | 神奈川 | 兵庫 | 北海道 | 岡山 | 茨城 | 全国 |
|---------|------|------|-----|------|------|-----|-----|------|------|------|------|
| 5月末死者数 | 58 | 54 | 51 | 49 | 47 | 45 | 43 | 38 | 33 | 31 | 967 |
| ワースト順位 | 1 | 2 | 3 | 4 | 5 | 6 | 7 | 8 | 9 | 10 | - |
| 前年比 | 18 | -5 | 1 | -2 | -4 | 0 | 1 | -1 | 12 | 8 | -29 |
| 増減率(%) | 45.0 | -8.5 | 2.0 | -3.9 | -7.8 | 0.0 | 2.4 | -2.6 | 57.1 | 34.8 | -2.9 |

3 死亡事故の特徴

(1) 道路別

国道が17人(44.7%)で最も多く、次いで市町村道が10人(26.3%)となっている。

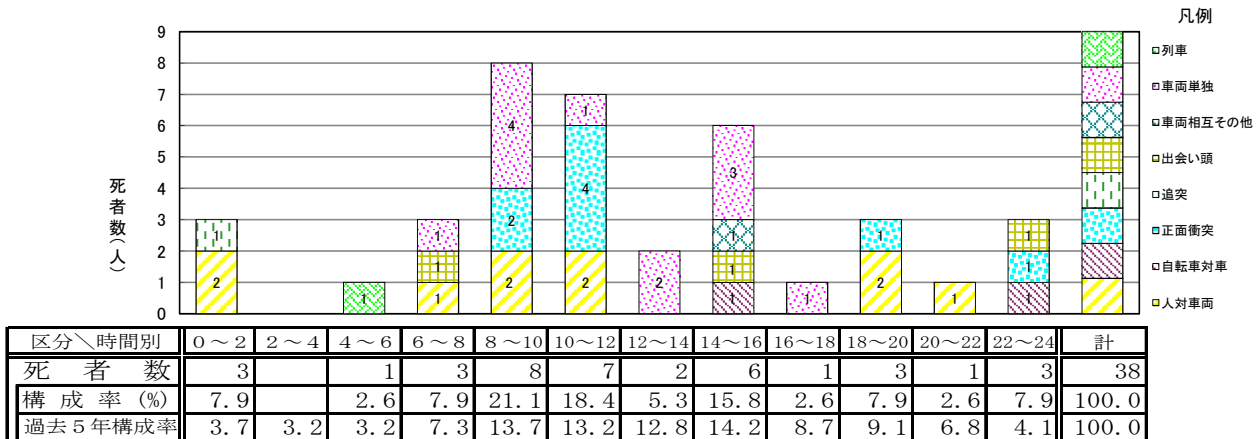
- ・ 国道は非市街地直線、非市街地カーブが各々5人(29.4%)
- ・ 市町村道は市街地交差点が4人(40.0%)となっている。



(2) 時間別

8～10時が8人(21.1%)で最も多く、次いで10～12時が7人(18.4%)となっている。

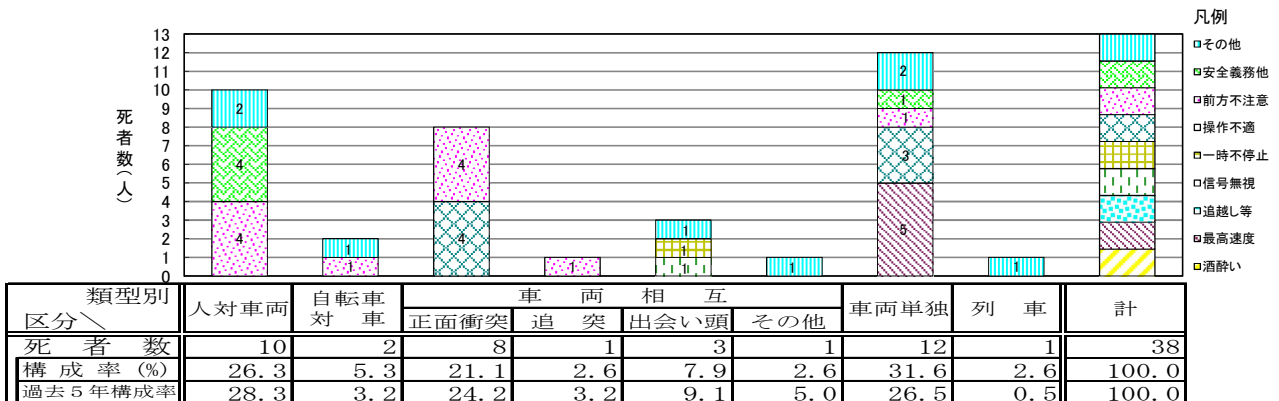
- ・ 8～10時は車両単独が4人(50.0%)、人対車両、正面衝突が各々2人(25.0%)
- ・ 10～12時は正面衝突が4人(57.1%)、人対車両が2人(28.6%)



(3) 事故類型別

車両単独が12人(31.6%)、人対車両が10人(26.3%)となっている。

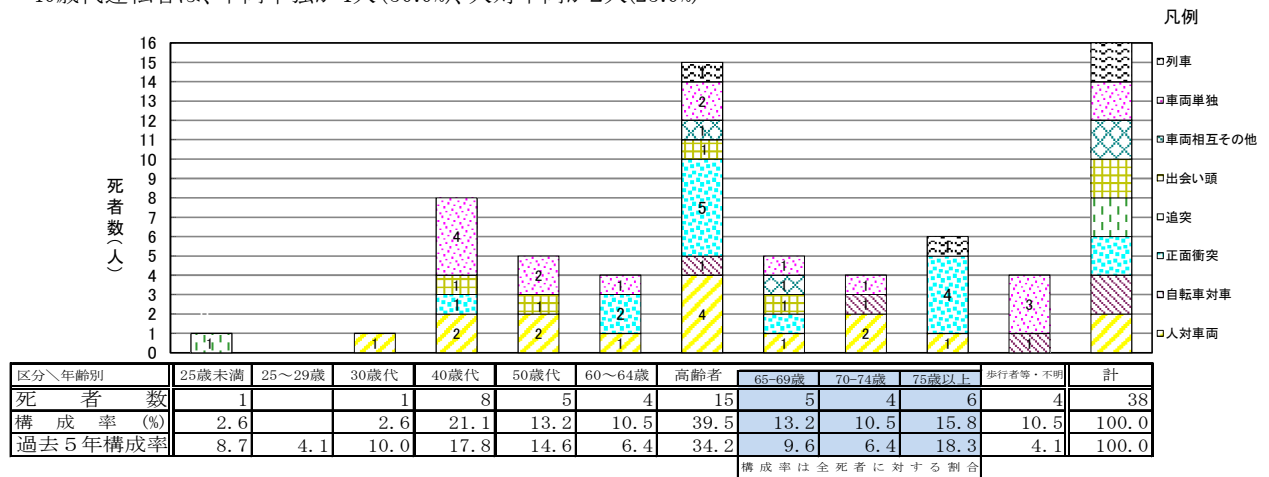
- ・ 車両単独は、最高速度が5人(41.7%)
- ・ 人対車両は、前方不注意が4人(40.0%)



(4) 第一当事者の年齢層別

高齢運転者によるものが15人(39.5%)、40歳代運転者が8人(21.1%)となっている。

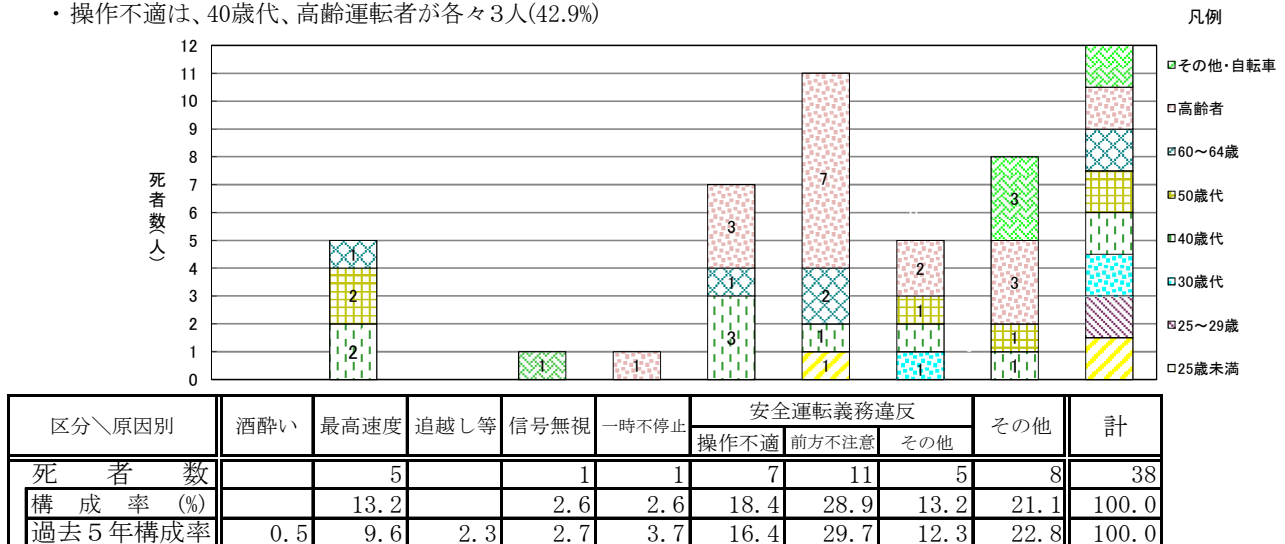
- ・ 高齢運転者は、正面衝突が5人(33.3%)、人対車両が4人(26.7%)
- ・ 40歳代運転者は、車両単独が4人(50.0%)、人対車両が2人(25.0%)



(5) 第一当事者の違反(原因)別

前方不注意によるものが11人(28.9%)、操作不適が7人(18.4%)

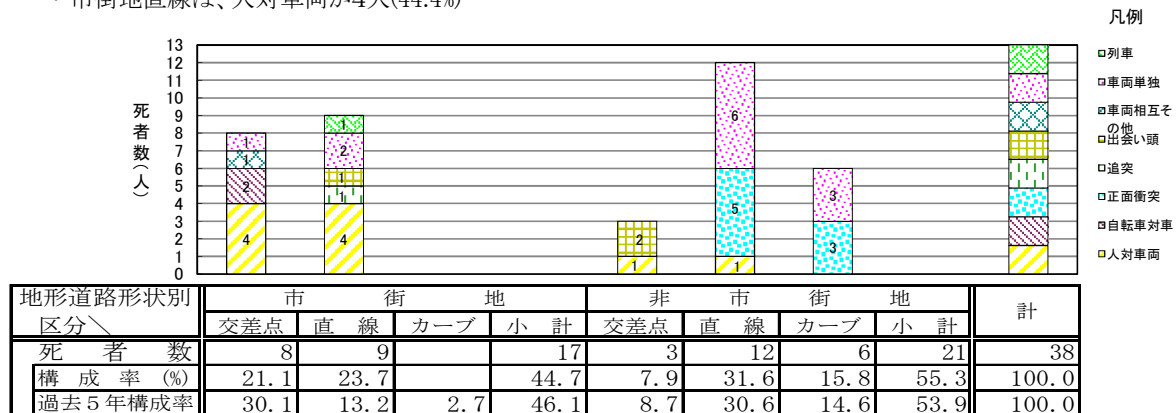
- ・ 前方不注意は、高齢運転者が7人(63.6%)
- ・ 操作不適は、40歳代、高齢運転者が各々3人(42.9%)



(6) 地形・道路形状別

非市街地直線が12人(31.6%)で、市街地直線が9人(23.7%)。

- ・ 非市街地直線は、車両単独が6人(50.0%)
- ・ 市街地直線は、人対車両が4人(44.4%)

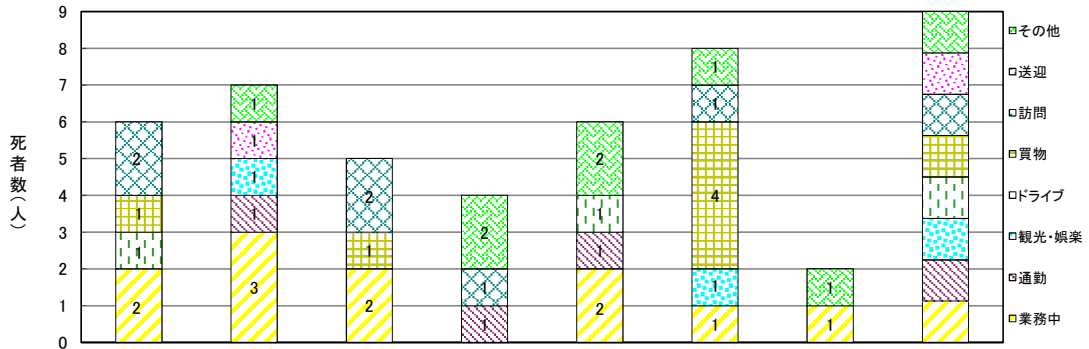


(7) 曜日別

金曜日が8人(21.1%)、月曜日が7人(18.4%)となっている。

- ・ 金曜日は買物が4人(50.0%)
- ・ 月曜日は、業務中が3人(42.9%)

凡例



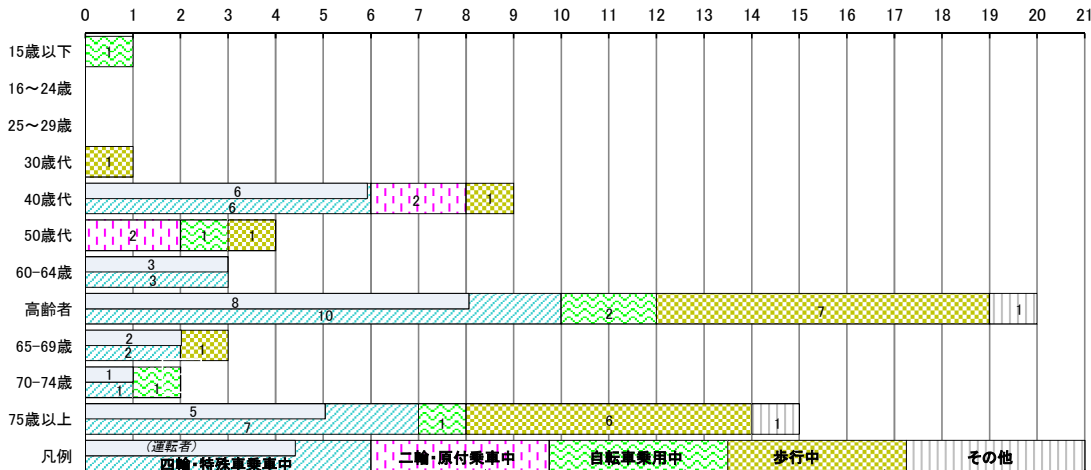
| 区分\曜日別 | 日 | 月 | 火 | 水 | 木 | 金 | 土 | 計 |
|---------|------|------|------|------|------|------|------|-------|
| 死者数 | 6 | 7 | 5 | 4 | 6 | 8 | 2 | 38 |
| 構成率 (%) | 15.8 | 18.4 | 13.2 | 10.5 | 15.8 | 21.1 | 5.3 | 100.0 |
| 過去5年構成率 | 13.7 | 11.4 | 14.6 | 12.3 | 15.1 | 20.5 | 12.3 | 100.0 |

(8) 状態別・年齢層別

四輪乗車中が19人(50.0%)で最も多く、歩行中が10人(26.3%)となっている。

- ・ 四輪乗車中は、高齢者が10人(52.6%)、40歳代が6人(31.6%)
- ・ 歩行中は高齢者が7人(70.0%)
- ・ 年齢層別では、高齢者が20人(52.6%)で、うち75歳以上が15人(75.0%)となっている。

死者数(人)



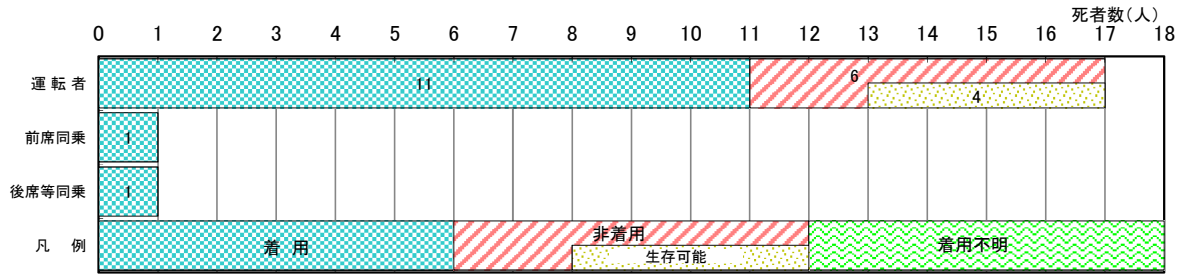
| 状態別 年齢層別\ | | 四輪乗車中 (特殊車を含む) | 二輪乗車中 (原付を含む) | 自転車乗用中 | 歩行中 | その他 | 計 | 構成率 | 5年構成率 |
|--------------|---------|-------------------|------------------|--------|------|-----|-------|-------|-------|
| | | 15歳以下 | 死者数 | | | 1 | | | |
| 16~24歳 | 死者数 | | | | | | | | 5.5 |
| 25~29歳 | 死者数 | | | | | | | | 2.7 |
| 30歳代 | 死者数 | | | | 1 | | 1 | 2.6 | 5.9 |
| 40歳代 | 死者数 | 6 | 2 | | 1 | | 9 | 23.7 | 11.0 |
| 50歳代 | 死者数 | | 2 | 1 | 1 | | 4 | 10.5 | 11.9 |
| 60~64歳 | 死者数 | 3 | | | | | 3 | 7.9 | 5.5 |
| 高齢者 | 死者数 | 10 | | 2 | 7 | 1 | 20 | 52.6 | 56.6 |
| 65~69歳 | 死者数 | 2 | | | 1 | | 3 | 7.9 | 11.0 |
| 70~74歳 | 死者数 | 1 | | 1 | | | 2 | 5.3 | 7.3 |
| 75歳以上 | 死者数 | 7 | | 1 | 6 | 1 | 15 | 39.5 | 38.4 |
| 計 | 死者数 | 19 | 4 | 4 | 10 | 1 | 38 | 100.0 | |
| | 構成率 | 50.0 | 10.5 | 10.5 | 26.3 | 2.6 | 100.0 | — | — |
| | 過去5年構成率 | 58.9 | 6.8 | 4.1 | 29.2 | 0.9 | 100.0 | — | — |

注 高齢者の内訳の構成率は全死者に対する割合。

(9) シートベルト着用状況別

ア 乗車区分別

自動車乗車中の死者19人中、シートベルト非着用者は6人(31.6%)となっている。
非着用者4人(運転席)は、車両の破損状況等から見て、シートベルトを着用していれば生存していた可能性が高い。



| 区分 | 四輪乗車中等 | 着用 | | | 非着用 | | | 着用不明 | |
|--------|--------|------|------|--------------|-----|----------|-------------------|------|--|
| | | 計 | 運転者 | 同乗者(助手席/後部席) | 計 | 運転者(生存可) | 同乗者(助手席/後部席)(生存可) | | |
| 令和4年 | 19 | 13 | 11 | 1 | 1 | 6 | 6 | 4 | |
| 構成率(%) | 100.0 | 68.4 | 84.6 | 7.7 | 7.7 | 31.6 | 100.0 | 66.7 | |

イ 年齢層別

シートベルト非着用者を年齢層別にみると、40歳代が4人(66.7%)、60～64歳、高齢者が各々1人(16.7%)となっている。

| 区分\年齢別 | 25歳未満 | 25～29歳 | 30歳代 | 40歳代 | 50歳代 | 60～64歳 | 高齢者 | 65～69歳 | 70～74歳 | 75歳以上 | その他・不明 | 計 |
|--------|-------|--------|------|------|------|--------|------|--------|--------|-------|--------|-------|
| ヘルム着用 | | | | 2 | | 2 | 9 | 2 | 1 | 6 | | 13 |
| 構成率(%) | | | | 15.4 | | 15.4 | 69.2 | 15.4 | 7.7 | 46.2 | | 100.0 |
| ヘルム非着用 | | | | 4 | | 1 | 1 | | | 1 | | 6 |
| 構成率(%) | | | | 66.7 | | 16.7 | 16.7 | | | 16.7 | | 100.0 |

注 構成率は区分別の合計数に対する割合。
高齢者の内訳の構成率は合計数に対する割合。

ウ 損傷加害部位別

シートベルト非着用者6人の人身損傷加害部位をみると、車外放出が2人、車外他、ハンドル、座席、その他が各々1人となっている。

| 区分\部位別 | 車外放出 | 車外他 | ハンドル | フロントガラス | 計器盤 | ドア・窓 | 柱 | 天井 | 座席 | 車内他 | その他 | 計 |
|--------|------|------|------|---------|-----|------|---|------|------|------|------|-------|
| ヘルム着用 | 1 | | 3 | | | | | 2 | 2 | 4 | | 12 |
| 構成率(%) | 8.3 | | 25.0 | | | | | 16.7 | 16.7 | 33.3 | | 100.0 |
| ヘルム非着用 | 2 | 1 | 1 | | | | | | 1 | | 1 | 6 |
| 構成率(%) | 33.3 | 16.7 | 16.7 | | | | | | 16.7 | | 16.7 | 100.0 |
| 運転者 | 2 | 1 | 1 | | | | | | 1 | | 1 | 6 |
| 構成率(%) | 33.3 | 16.7 | 16.7 | | | | | | 16.7 | | 16.7 | 100.0 |
| 同乗者 | | | | | | | | | | | | |
| 構成率(%) | | | | | | | | | | | | |

注 構成率は区分別の合計数に対する割合。
但し、ベルト非着用の運転同乗者別の構成率は、ベルト非着用の合計数に対する割合。