

令和4年3月16日

交通事故概況

令和4年2月中計上数(確定数)

警察本部交通部交通企画課

北海道の交通事故概況(2月中計上数(確定数))

1 令和4年2月中の交通事故発生状況

区分\内容	2月中		2月末	
	発生数	前年比	発生数	前年比
発生件数(件)	666	-39	1,415	-12
死者数(人)	8	0	15	-1
傷者数(人)	787	-43	1,670	9

[過去10年、2月中及び年間死者の推移]

区分\年別	H24年	H25年	H26年	H27年	H28年	H29年	H30年	R元年	R2年	R3年	過去平均		R4年
												10か年	
2月中死者	12	8	10	8	12	4	10	4	10	8	9	7	8
2月末死者	23	16	19	16	21	10	27	9	17	16	17	16	15
年間死者	200	184	169	177	158	148	141	152	144	120	159	141	-

都道府県別(2月中)

順位	1		3			
都道府県名	東京都	埼玉県	愛知県	神奈川県	千葉県	北海道
死者数	10		8			

都道府県別(2月末)

順位	1		3	4		6
都道府県名	愛知県	神奈川県	東京都	埼玉県	千葉県	北海道
死者数	21		20	17		15

2 交通死亡事故の発生状況

(1) 2月中の死亡事故(死者8人)

- 事故類型別：出会い頭が3人(37.5%)、人対車両が2人(25.0%)
- 道路別：国道が5人(62.5%)、道道、市町村道、その他の道路が各々1人(12.5%)
- 地形・道路形状別：市街地直線、非市街地交差点が各々3人(37.5%)
- 発生時間別：6～8時、22～24時が各々2人(25.0%)
- 第一当事者年齢別：高齢運転者が4人(50.0%)
- 第一当事者違反別：前方不注意が2人(25.0%)
- 死者年齢別：高齢者の死者が5人(62.5%)、40歳代が2人(25.0%)

(2) 2月末の死亡事故(死者15人)

- 事故類型別：
 - ・ 正面衝突が4人26.7% (うち操作不適が4人100.0%)
 - ・ 人対車両が3人20.0% (うち歩行者妨害、安全速度、安全運転その他が各々1人33.3%)
 - ・ 出会い頭が3人20.0% (うち信号無視、一時停止、その他が各々1人33.3%)
- 道路別：
 - ・ 国道が9人60.0% (うち正面衝突が4人44.4%)
 - ・ 道道、市町村道が各々2人13.3%
- 地形・道路別：
 - ・ 非市街地直線が6人40.0% (うち正面衝突が3人50.0%)
 - ・ 市街地直線、非市街地交差点が各々3人20.0%
- 発生時間別：
 - ・ 10～12時が4人26.7% (うち正面衝突が3人75.0%)
 - ・ 6～8時、8～10時、14～16時が各々2人13.3%
- 第一当事者年齢別：
 - ・ 高齢運転者による死者が7人46.7% (うち人対車両、正面衝突が各々2人28.6%)
 - ・ 40歳代運転者による死者が3人20.0% (うち正面衝突、出会い頭、車両単独が各々1人33.3%)
- 第一当事者違反別：
 - ・ 操作不適が4人26.7% (うち正面衝突が4人100.0%)
 - ・ 前方不注意、安全運転その他、その他が各々2人13.3%
- 死者年齢別：
 - ・ 高齢者の死者が9人60.0% (うち人対車両が3人33.3%)
 - ・ 40歳代の死者が4人26.7% (うち正面衝突、追突、出会い頭、車両単独が各々1人25.0%)
- シートベルト着用者：

自動車乗車中の死者9人中、シートベルト非着用者は2人(22.2%)であり、このうち1人(運転席に乘車)はシートベルトを装着していれば助かった可能性が高い。

(3) 方面別発生状況

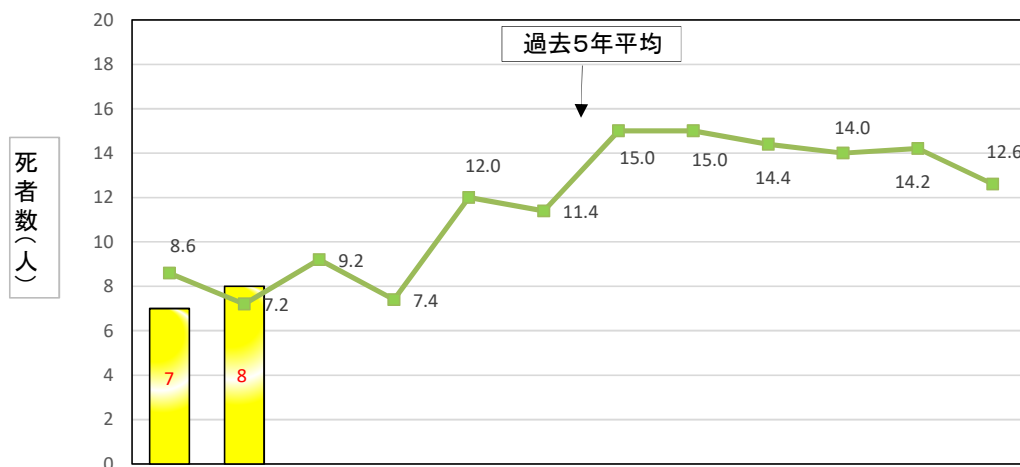
2月中の死者は札幌方面が7人(87.5%)、函館方面が1人(12.5%)となっている。

2月末の死者数は札幌方面が10人(66.7%)、旭川方面が3人(20.0)、函館方面が2人で(13.3%)となっている。

方面別\区分	発生件数		死者数		傷者数		方面別\区分	発生件数		死者数		傷者数			
		前年比		前年比		前年比			前年比		前年比		前年比		
2月中	全道	666	-39	8		787	-43	2月末	全道	1,415	-12	15	-1	1,670	9
	札幌方面	492	5	7	1	582	15		札幌方面	1,052	56	10		1,238	83
	函館方面	45	-10	1		52	-15		函館方面	87	-18	2	-1	105	-15
	旭川方面	63	-23			79	-30		旭川方面	130	-28	3	3	165	-34
	釧路方面	45	-17		-1	51	-18		釧路方面	100	-37		-3	109	-42
	北見方面	21	6			23	5		北見方面	46	15			53	17

(4) 月別発生状況の推移

2月中の死者は8人で過去5年平均7.2人を上回っている。



区分\月別	1月	2月	3月	4月	5月	6月	7月	8月	9月	10月	11月	12月	計
令和4年	7	8											
年間累計	7	15											15
過去5年平均	8.6	7.2	9.2	7.4	12.0	11.4	15.0	15.0	14.4	14.0	14.2	12.6	
累計平均	8.6	15.8	25.0	32.4	44.4	55.8	70.8	85.8	100.2	114.2	128.4	141.0	141.0

(5) 都道府県別死者

2月中は東京都と埼玉県が各々10人で最も多く、次いで愛知県、神奈川県、千葉県、北海道、大阪府が各々8人となっている。

2月末は愛知県、神奈川県が21人で最も多く、東京都が20人、埼玉県、千葉県が17人で北海道は6番目で15人となっている。

区分\都道府県	東京	埼玉	愛知	神奈川	千葉	北海道	大阪	熊本	福岡	福島	全国
2月中死者数	10	10	8	8	8	8	8	7	6	6	176
ワースト順位	1	1	3	3	3	3	3	8	9	9	-
前年比	-2	-2	-2	1	-7	0	0	4	2	2	-31
増減率(%)	-16.7	-16.7	-20.0	14.3	-46.7	0.0	0.0	133.3	50.0	50.0	-15.0

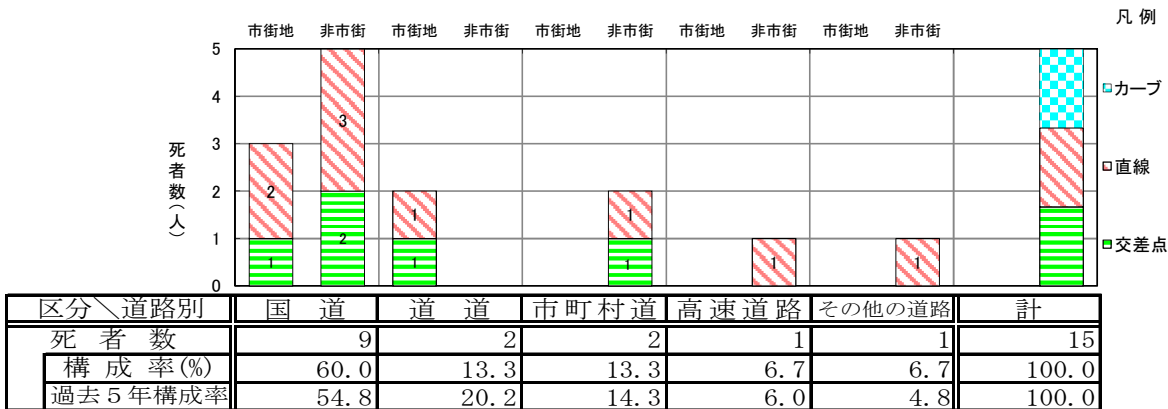
区分\都道府県	愛知	神奈川	東京	埼玉	千葉	北海道	大阪	岡山	茨城	兵庫	全国
2月末死者数	21	21	20	17	17	15	13	12	11	11	359
ワースト順位	1	2	3	4	4	6	7	8	9	9	-
前年比	4	3	-2	-7	-7	-1	-8	5	4	-5	-11
増減率(%)	23.5	16.7	-9.1	-29.2	-29.2	-6.3	-38.1	71.4	57.1	-31.3	-3.1

3 死亡事故の特徴

(1) 道路別

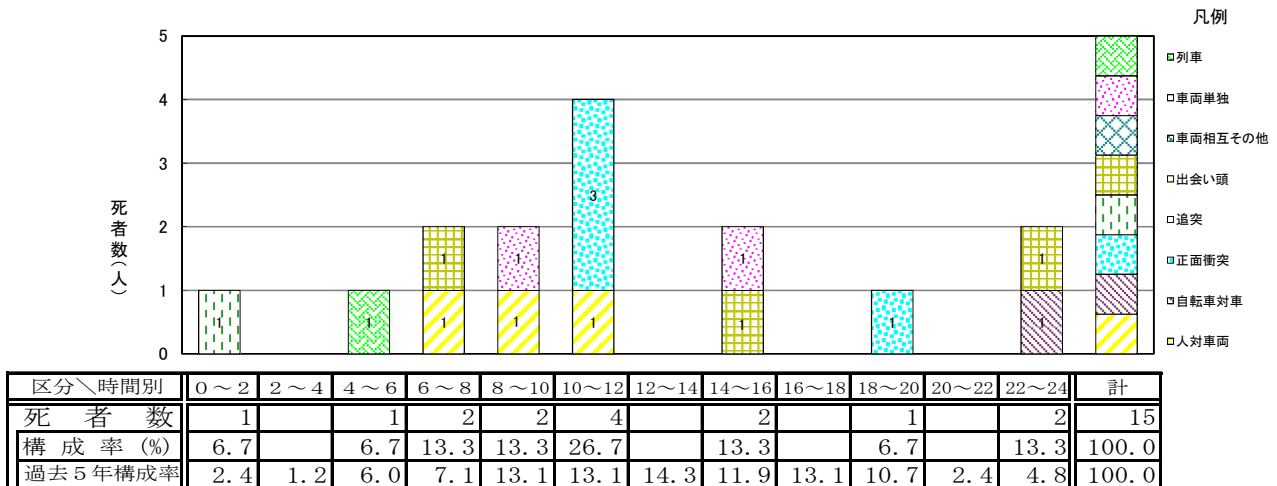
国道が9人(60.0%)で最も多く、次いで道道、市町村道が各々2人(13.3%)となっている。

- ・ 国道は非市街地直線が3人(33.3%)、市街地直線、非市街地交差点が各々2人(22.2%)
- ・ 道道は市街地交差点、市街地直線が各々1人(50.0%)となっている。



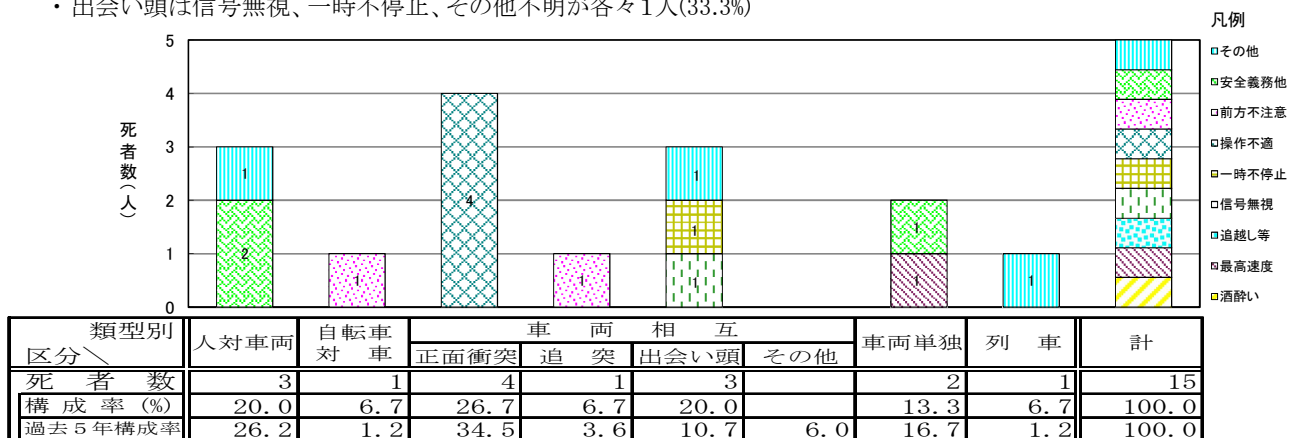
(2) 時間別

- ・ 10～12時が4人(26.7%)で最も多く、次いで6～8時、8～10時、14～16時が各々2人(13.3%)となっている。
- ・ 10～12時は正面衝突が3名(75.0%)、人対車両が1人(25.0%)



(3) 事故類型別

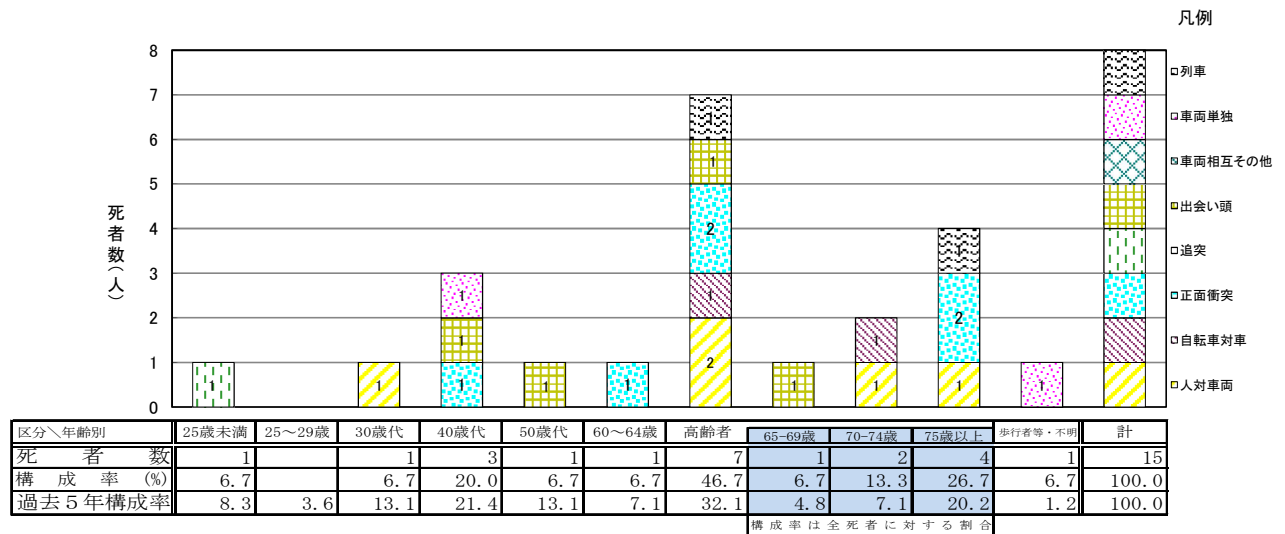
- ・ 正面衝突が4人(26.7%)、人対車両、出会い頭が各々3人(20.0%)となっている。
- ・ 正面衝突は、操作不適が4人(100.0%)
- ・ 人対車両は、安全義務他が2名(66.7%)、その他が1人(33.3%)
- ・ 出会い頭は信号無視、一時不停止、その他不明が各々1人(33.3%)



(4) 第一当事者の年齢層別

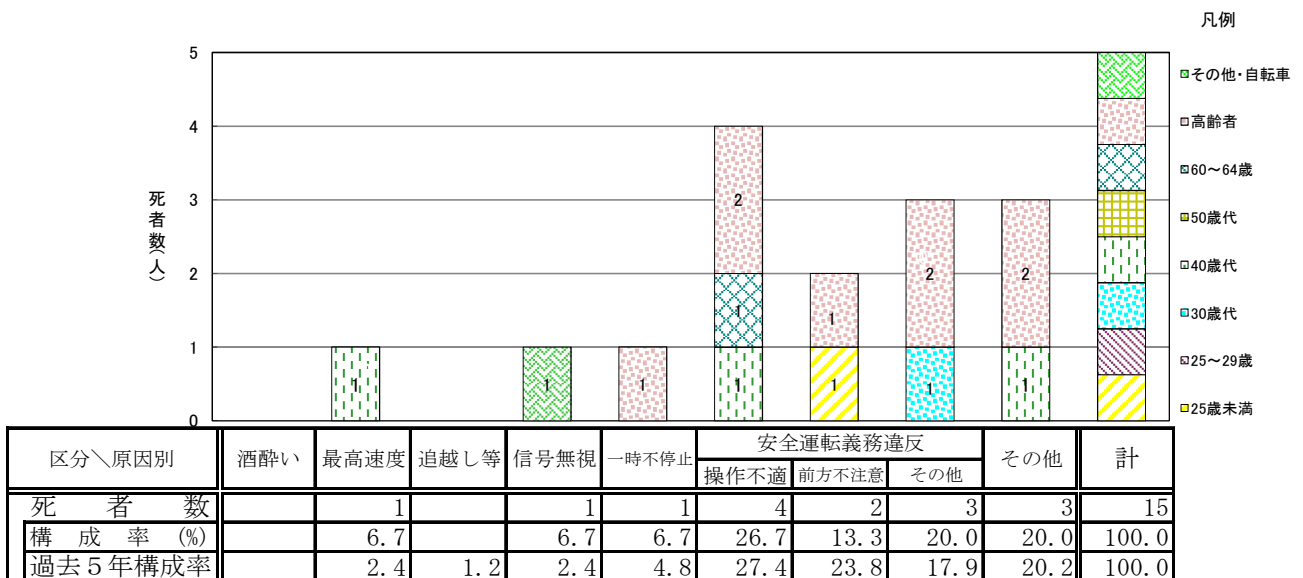
高齢者の運転者によるものが7人(46.7%)、40歳代の運転者が3人(20.0%)となっている。

- ・ 高齢者運転者は、人対車両、正面衝突が各々2名(28.6%)
- ・ 40歳代運転者は、正面衝突、出会い頭、車両単独が各々1人(33.3%)



(5) 第一当事者の違反(原因)別

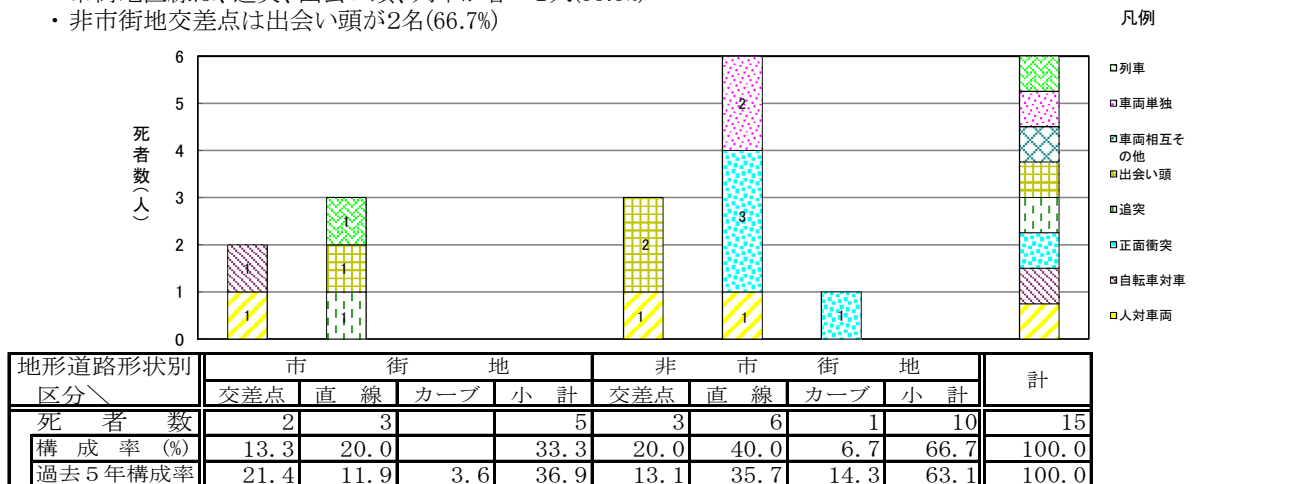
- ・ 操作不適によるものが4人(26.7%)、安全義務違反その他、その他が各々3人(20.0%)
- ・ 操作不適は、高齢運転者が2人(50.0%)、40歳代運転者、60～64歳運転者が各々1人(25.0%)



(6) 地形・道路形状別

非市街地直線が6人(40.0%)で、市街地直線、非市街地交差点が各々3人(20.0%)。

- ・ 非市街地直線は、正面衝突が3人(50.0%)
- ・ 市街地直線は、追突、出会い頭、列車が各々1人(33.3%)
- ・ 非市街地交差点は出会い頭が2名(66.7%)

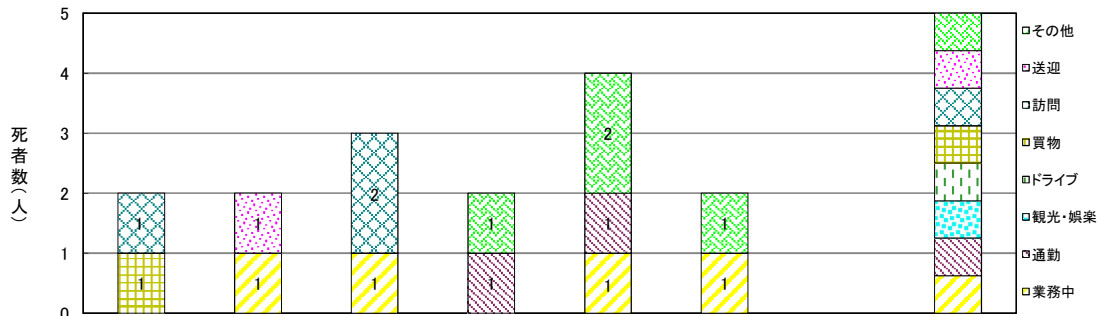


(7) 曜日別

木曜日が4人(26.7%)で、火曜日が3人(20.0%)となっている。

- ・木曜日は、私用その他が2人(50.0%)
- ・火曜日は訪問目的が2人(66.7%)

凡例



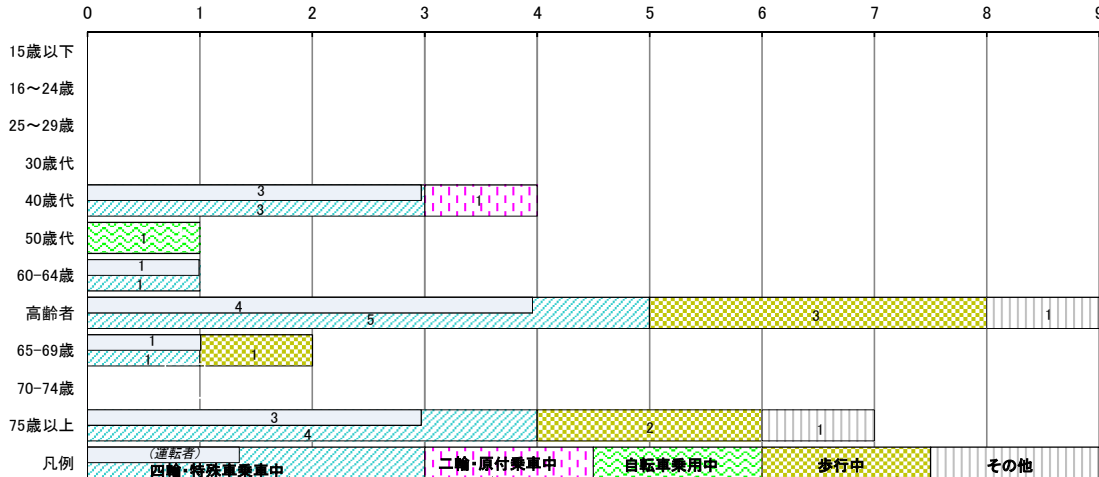
区分\曜日別	日	月	火	水	木	金	土	計
死者数	2	2	3	2	4	2		15
構成率(%)	13.3	13.3	20.0	13.3	26.7	13.3		100.0
過去5年構成率	10.7	11.9	16.7	8.3	15.5	22.6	14.3	100.0

(8) 状態別・年齢層別

四輪乗車中が9人(60.0%)で最も多く、歩行中が3人(20.0%)となっている。

- ・四輪乗車中は、高齢運転者が4人(26.7%)、40歳代運転者が3人(20.0%)
- ・歩行中は高齢者が3人
- ・年齢層別では、高齢者が9人(60.0%)で、うち75歳以上が7人(77.8%)となっている。

死者数(人)



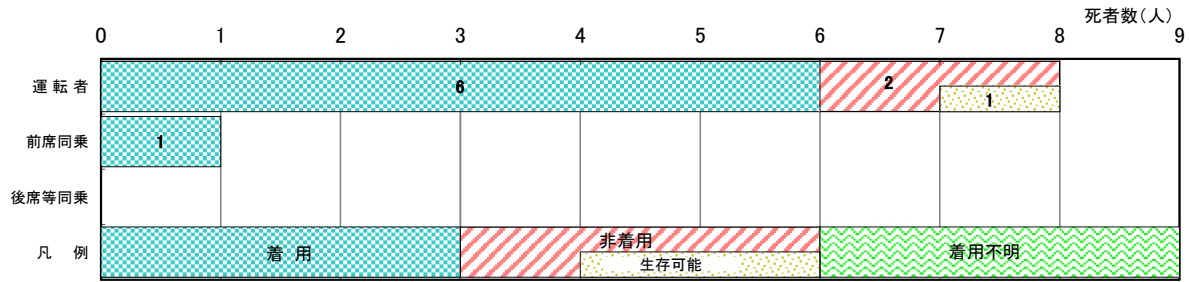
状態別 年齢層別		四輪 乗車中 (特殊車を含む)	二輪 乗車中 (原付を含む)	自 転 車 乗 用 中	歩 行 中	そ の 他	計	構 成 率	5年構成率
15歳以下	死者数								1.2
16~24歳	死者数								4.8
25~29歳	死者数								2.4
30歳代	死者数								4.8
40歳代	死者数	3	1				4	26.7	9.5
50歳代	死者数			1			1	6.7	14.3
60~64歳	死者数	1					1	6.7	4.8
高齢者	死者数	5			3	1	9	60.0	58.3
65~69歳	死者数	1			1		2	13.3	11.9
70~74歳	死者数								8.3
75歳以上	死者数	4			2	1	7	46.7	38.1
計	死者数	9	1	1	3	1	15	100.0	
	構成率	60.0	6.7	6.7	20.0	6.7	100.0	—	—
	過去5年構成率	66.7	1.2	1.2	28.6	2.4	100.0	—	—

注 高齢者の内訳の構成率は全死者に対する割合。

(9) シートベルト着用状況別

ア 乗車区分別

自動車乗車中の死者9人中、シートベルト非着用者は2人(22.2%)となっている。
非着用者1人(運転席)は、車両の破損状況等から見て、シートベルトを着用していた可能性が高い。



状態別 区分	四輪乗車中等	着用			非着用			着用不明
		計	運転者	同乗者 助手席 後部席	計	運転者 生存可	同乗者(助手席) 生存可	
令和4年	9	7	6	1	2	2	1	0
構成率(%)	100.0	77.8	85.7	14.3	22.2	100.0	50.0	0.0

イ 年齢層別

シートベルト非着用者を年齢層別にみると、40歳代、高齢者が各々1人(50.0%)となっている。

区分\年齢別	25歳未満	25~29歳	30歳代	40歳代	50歳代	60~64歳	高齢者	高齢者の内訳			その他・不明	計
								65~69歳	70~74歳	75歳以上		
ベルト着用				2		1	4	1		3		7
構成率(%)				28.6		14.3	57.1	14.3		42.9		100.0
ベルト非着用				1			1			1		2
構成率(%)				50.0			50.0			50.0		100.0

注 構成率は区分別の合計数に対する割合。
高齢者の内訳の構成率は合計数に対する割合。

ウ 損傷加害部位別

シートベルト非着用者2人の人身損傷加害部位をみると、車外他、その他が各々1人となっている。

区分\部位別	車外放出	車外他	ハンドル	フロントガラス	計器盤	ドア・窓	柱	天井	座席	車内他	その他	計
ベルト着用	1		1						1	2	2	7
構成率(%)	14.3		14.3						14.3	28.6	28.6	100.0
ベルト非着用		1									1	2
構成率(%)		50.0									50.0	100.0
運転者		1									1	2
構成率(%)		50.0									50.0	100.0
同乗者												
構成率(%)												

注 構成率は区分別の合計数に対する割合。
但し、ベルト非着用の運転同乗者別の構成率は、ベルト非着用の合計数に対する割合。

4 冬型交通死亡事故の発生状況(計上月基準)

冬型事故の令和2年度及び3年度(ここでは令和2年11月~令和4年2月)の発生は次のとおり。

年度区分		死者数					計
		11月	12月	1月	2月	3月	
令和3年度	死亡事故	15	10	7	8		40
	冬型事故	1	6	4	1		12
	スリップ	1	5	4			10
	視界不良				1		1
	わだち		1				1
	その他						
令和2年度	死亡事故	11	18	8	8	8	53
	冬型事故	1	5	2	1	1	10
	スリップ	1	5	1			8
	視界不良				1	1	2
	わだち						
	その他						