

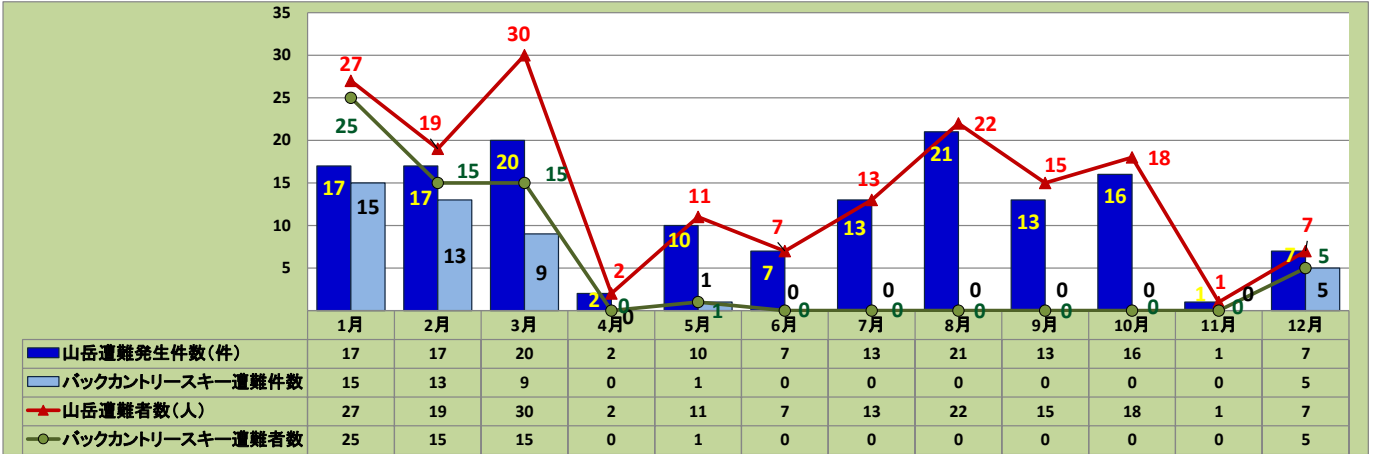
山岳遭難発生状況(令和5年)

令和5年12月31日現在

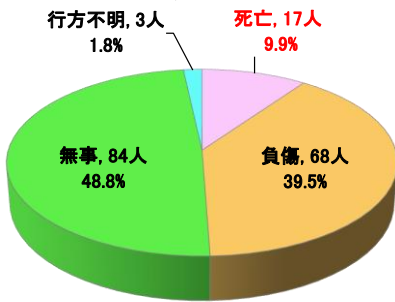
○山岳遭難(山菜採り遭難を除く)

発生件数	遭難者数	遭難者の死傷等別(人数)				遭難原因別(人数)												
		死亡	負傷	無事	行方不明	道迷い	転倒	滑落	転落	熱中症・脱水	疲労	病気	悪天候	雪崩	その他	不明	低体温症	合計
144	172	17	68	84	3	62	32	15	2	5	7	5	1	3	29	9	2	172

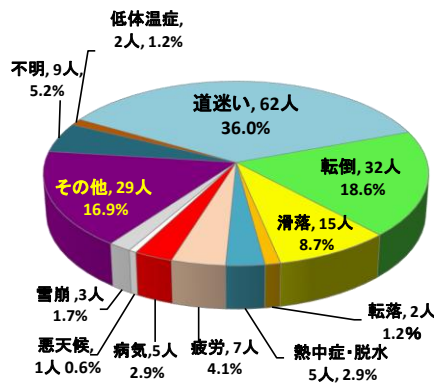
月別遭難発生状況(件数・人数)



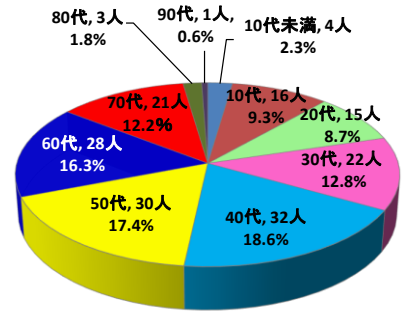
遭難者の死傷等別
人数と割合



遭難原因別人数と割合



遭難者の年齢別人数と割合

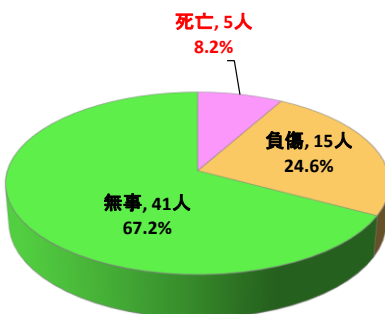


○うちバックカントリースキー遭難

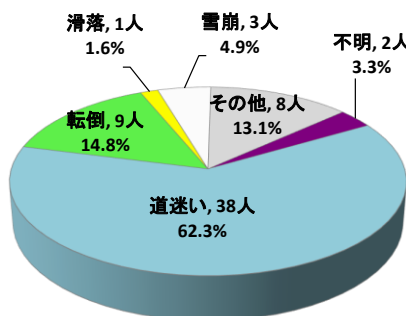
発生件数	遭難者数	遭難者の死傷等別(人数)				遭難原因別(人数)										
		死亡	負傷	無事	行方不明	道迷い	転倒	滑落	転落	疲労	病気	悪天候	雪崩	その他	不明	合計
43	61	5	15	41	0	38	9	1	0	0	0	0	3	8	2	61

※ バックカントリースキー遭難は、【遭難発生状況一覧】の番号欄で、青色太字数字で表しています。

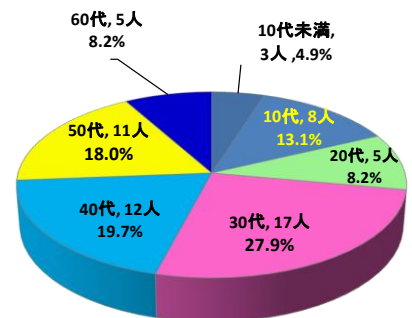
遭難者の死傷等別
人数と割合



遭難原因別人数と割合



遭難者の年齢別人数と割合



【 遭 難 発 生 状 況 一 覧 】

番号	発生日	曜日	山岳名、標高、市町村名	遭 難 者						事 案 概 要	
				構成人数	遭難者数	居住地	性別	年齢	態様		原因
1	1月1日	日	朝里岳 (あさりだけ) 標高1,281m (札幌市南区、小樽市、 赤井川村)	2	2	道内	男	50代	無事	道迷い	遭難者らは、午後2時40分頃札幌国際スキー場の管理区域外をスキーで滑走中、下山方向が分からなくなり、119番で救助要請(消防救助隊が遭難者を救助)
						道外	男	60代	無事	道迷い	
2	1月2日	月	北の峰 (きたのみね) 標高1,084m (富良野市)	2	1	道外	女	30代	負傷	その他	遭難者は、午前11時頃富良野スキー場管理区域外をスキーで滑走中、堅い物に衝突して右足を負傷し、同行者が富良野スキー場に救助要請(道警山岳救助隊とスキーパトロール隊が遭難者を救助)
3	1月2日	月	朝里岳 (あさりだけ) 標高1,281m (札幌市南区、小樽市、 赤井川村)	1	1	道内	男	40代	無事	道迷い	遭難者は、午後0時30分頃札幌国際スキー場の管理区域外にスキーで入山後、行方が分からなくなり、家族が110番で警察に届け出(1月3日、道警山岳遭難救助隊と消防救助隊が遭難者を救助)
4	1月3日	火	円山 (まるやま) 標高225m (札幌市西区)	2	1	道内	男	20代	負傷	転倒	遭難者は、午後0時15分頃4合目付近を登山中に転倒し足を負傷し、同行者が119番で救助要請(消防救助隊が遭難者を救助)
5	1月3日	火	ニセコアンヌプリ 標高1,308m (ニセコ町、倶知安町)	1	1	道外	男	20代	無事	滑落	遭難者は、午後1時50分頃ニセコHANAZONOスキー場の管理区域外をスキーで滑走中、斜面を滑落し、スキー場に救助要請(スキーパトロール隊が遭難者を救助)
6	1月4日	水	北の峰 (きたのみね) 標高1,084m (富良野市)	1	1	道外	男	30代	無事	道迷い	遭難者は、午後3時30分頃富良野スキー場管理区域外をスノーボードで滑走中、下山方向が分からなくなり、110番で救助要請(道警山岳救助隊とスキーパトロール隊が遭難者を救助)
7	1月12日	木	手稲山 (ていねやま) 標高1,023m (札幌市西区、札幌市 手稲区)	4	4	道内	女	10代	無事	道迷い	遭難者らは、午後4時45分頃テイネハイランドスキー場の管理区域外をスノーボードで滑走中、コースにずれなくなり、家族が119番で救助要請(消防救助隊とスキーパトロール隊が遭難者を救助)
						道内	女	10代	無事	道迷い	
						道内	男	10代	無事	道迷い	
						道内	男	10代	無事	道迷い	
8	1月13日	金	羊蹄山 (ようていざん) 標高1,898m (倶知安町、京極町、喜 茂別町、ニセコ町、真狩 村)	10	1	道外	女	30代	死亡	雪崩	遭難者は、午後2時20分頃スキーツアーで比羅夫コース6合目付近をスキーで滑走中、雪崩に巻き込まれ、同行者が掘り出した後に110番で救助要請(道警ヘリが遭難者を収容)
9	1月15日	日	朝里岳 (あさりだけ) 標高1,281m (札幌市南区、小樽市、 赤井川村)	4	4	道外	男	40代	無事	道迷い	遭難者らは、午後4時40分頃札幌国際スキー場の管理区域外をスキーで滑走中、下山方向が分からなくなり、119番で救助要請(自力でコースに戻り、スキーパトロール隊と接触)
						道外	女	10代未満	無事	道迷い	
						道外	男	40代	無事	道迷い	
						道外	男	10代未満	無事	道迷い	
10	1月16日	月	トマム山 (とまむやま) 標高1,239m (空知郡南富良野町、 勇払郡占冠町)	1	1	道外	男	40代	無事	道迷い	遭難者は、午前10時30分頃トマムスキー場管理区域外をスキーで滑走中、コース内にずれなくなり、家族を介してスキー場に救助要請(スキーパトロール隊が遭難者を救助)
11	1月16日	月	手稲山 (ていねやま) 標高1,023m (札幌市西区、札幌市 手稲区)	1	1	道内	男	40代	死亡	道迷い	遭難者は、手稲山に入山し、下山中に方向を見失って道に迷い、警察に救助要請(4月21日、道警ヘリが遭難者を発見・収容)
12	1月18日	水	手稲山 (ていねやま) 標高1,023m (札幌市西区、札幌市 手稲区)	1	1	道内	男	30代	無事	道迷い	遭難者は、午前10時50分頃テイネハイランドスキー場の管理区域外をスノーボードで滑走中、下山方向が分からなくなり、捜索活動中の道警山岳遭難救助隊員に救助要請(道警山岳遭難救助隊員が遭難者を救助)
13	1月22日	日	鷲別岳(室蘭岳) (わしべつだけ・むろら んだけ) 標高911m (室蘭市)	1	1	道内	男	50代	無事	道迷い	遭難者は、午前11時30分頃入山し、頂上からスノーボードで下山したが、途中でルートを誤り、沢を下りすぎて登山口まで戻れなくなったことから、119番で救助要請(だんばらスキー場の明かりを目印に自力下山)
14	1月22日	日	積丹岳 (しゃこたんだけ) 標高1,255m (積丹町)	2	2	道内	男	30代	無事	道迷い	遭難者らは、山スキーで入山し、午後3時頃下山方向がわからなくなり、下山が遅れたところ、帰宅しないことを心配した家族が警察に通報(登山口付近を捜索していたバトカーの赤色灯が目印となり、自力下山)
						道内	男	30代	無事	道迷い	
15	1月26日	木	北の峰 (きたのみね) 標高1,084m (富良野市)	3	3	道内	男	20代	無事	道迷い	遭難者らは、午後1時50分頃富良野スキー場管理区域外をスノーボードで滑走中、下山方向が分からなくなり、富良野スキー場に救助要請(道警ヘリとスキーパトロール隊が遭難者を救助)
						道外	女	30代	無事	道迷い	
						道外	男	30代	無事	道迷い	

※ バックカントリースキー遭難は、【遭難発生状況一覧】の番号欄で、青色太字数字で表しています。

16	1月28日	土	ニセコアンヌプリ 標高1,308m (ニセコ町、倶知安町)	2	1	道外	女	30代	負傷	転倒	遭難者は、午前11時頃ニセコHANAZONOスキー場の管理区域外をスキーで滑走中、転倒して右膝を負傷、同行者が110番で救助要請(スキーパトロールが遭難者を救助)
17	1月31日	火	北の峰 (きたのみね) 標高1,084m (富良野市)	2	1	道外	男	20代	無事	道迷い	遭難者は、午後3時20分頃富良野スキー場管理区域外を滑走中、下山方向が分からなくなり、110番で救助要請(スキーパトロールが遭難者を救助)
18	2月1日	水	ニセコアンヌプリ 標高1,308m (ニセコ町、倶知安町)	2	1	道外	男	60代	負傷	転倒	遭難者は、午後1時頃ニセコアンヌプリ国際スキー場管理区域外を滑走中、転倒して左膝を負傷、同行者がスキー場に救助要請(スキーパトロールが遭難者を救助)
19	2月4日	土	ニセコアンヌプリ 標高1,308m (ニセコ町、倶知安町)	5	1	道外	男	50代	負傷	転倒	遭難者は、午前10時30分頃ニセコアンヌプリ国際スキー場管理区域外をスキーで滑走中、転倒して左膝を負傷、同行者がスキー場に救助要請(スキーパトロール隊が遭難者を救助)
20	2月4日	土	朝里岳 (あさりだけ) 標高1,281m (札幌市南区、小樽市、赤井川村)	3	1	道外	女	40代	無事	道迷い	遭難者は、午後2時頃札幌国際スキー場の管理区域外をスノーボードで滑走中、下山方向が分からなくなり、110番で救助要請(自力で下山)
21	2月5日	日	阿部山 (あべやま) 標高703m (札幌市西区)	1	1	道内	女	70代	無事	道迷い	遭難者は、午後2時頃標高600メートル付近を下山中、道に迷って下山方向が分からなくなり、110番で救助要請(道警ヘリが遭難者を救助)
22	2月9日	木	朝里岳 (あさりだけ) 標高1,281m (札幌市南区、小樽市、赤井川村)	5	1	道外	女	50代	負傷	転倒	遭難者は、午後2時頃札幌国際スキー場の管理区域外をスキーで滑走中、転倒して左膝を負傷、通りがかったスキーヤーが119番で救助要請(消防救助隊が遭難者を救助)
23	2月11日	土	貫気別山 (ぬっきべつやま) 標高994m (虻田郡留寿都村)	3	3	道外	男	50代	無事	道迷い	遭難者らは、午後3時頃ルスツリゾートスキー場の管理区域外をスノーボードで滑走中、下山方向が分からなくなり、110番で救助要請(道警ヘリが遭難者を救助)
						道外	女	40代	無事	道迷い	
						道外	男	10代未満	無事	道迷い	
24	2月12日	日	朝里岳 (あさりだけ) 標高1,281m (札幌市南区、小樽市、赤井川村)	4	1	道内	男	40代	無事	道迷い	遭難者は、午後2時半頃キロロスキー場の管理区域外をスキーで滑走中、下山方向が分からなくなり、119番で救助要請(道警ヘリが遭難者を救助)
25	2月13日	月	ニセコアンヌプリ 標高1,308m (ニセコ町、倶知安町)	3	1	道内	男	60代	負傷	その他	遭難者は、午後0時頃ニセコアンヌプリ国際スキー場の管理区域外をスキーで滑走中、立木に衝突して負傷、同行者がスキー場に救助要請(スキーパトロールが遭難者を救助)
26	2月14日	火	イワオヌプリ 標高1,116m (虻田郡倶知安町、磯谷郡蘭越町)	2	1	道外	女	50代	負傷	転倒	遭難者は、午前11時頃標高850メートル付近をスキーで滑走中、転倒して左脛を負傷、同行者が110番で救助要請(道警山岳遭難救助隊と消防救助隊が遭難者を救助)
27	2月16日	木	ニセコアンヌプリ 標高1,308m (ニセコ町、倶知安町)	1	1	道外	男	50代	負傷	その他	遭難者は、午前11時40分頃ニセコアンヌプリ国際スキー場の管理区域外をスノーボードで滑走中、立木に衝突して足を負傷、別のスキーヤーが110番で救助要請(スキーパトロールが遭難者を救助)
28	2月18日	土	旭岳 (あさひだけ) 標高2,291m (上川郡東川町)	1	1	道外	男	40代	負傷	転倒	遭難者は、午後0時頃旭岳スキー場の管理区域外をスキーで滑走中、転倒して右足を負傷、110番で救助要請(道警山岳遭難救助隊が遭難者を救助)
29	2月18日	土	野塚岳 (のつかだけ) 標高1,353m (浦河町、広尾町)	1	1	道内	男	50代	無事	その他	遭難者は、午後0時頃5合目付近を下山中、凍結した斜面に恐怖を感じて行動不能となり、110番で救助要請(道警山岳遭難救助隊が遭難者を救助)
30	2月20日頃	月	朝里岳 (あさりだけ) 標高1,281m (札幌市南区、小樽市、赤井川村)	1	1	道内	女	30代	死亡	不明	遭難者は、2月15日午後0時頃キロロスキー場のリフトを降車した以降、行方不明となったもので、勤務先の関係者が2月20日に警察に通報したもので。(4月3日、一般スキーヤーが遭難者を発見、道警ヘリが収容)
31	2月23日	木	ニセコアンヌプリ 標高1,308m (ニセコ町、倶知安町)	4	1	道外	男	40代	無事	その他	遭難者は、午前11時40分頃ニセコアンヌプリ国際スキー場の管理区域外をスノーボードで滑走中、雪に埋まって行動不能となり、友人を介してスキー場に救助要請(スキーパトロールが遭難者を救助)
32	2月23日	木	風来山 (ふうらいざん) 標高979m 札幌市南区、喜茂別町	1	1	道内	男	40代	無事	道迷い	遭難者は、午後3時頃つぼ足で下山中、下山方向が分からなくなり、119番で救助要請(消防救助隊が遭難者を救助)
33	2月25日	土	朝里岳 (あさりだけ) 標高1,281m (札幌市南区、小樽市、赤井川村)	1	1	道内	男	50代	無事	道迷い	遭難者は、午後1時頃札幌国際スキー場の管理区域外をスノーボードで滑走中、下山方向が分からなくなり、110番で救助要請(スキーパトロールが遭難者を救助)

※ バックカントリースキー遭難は、【遭難発生状況一覧】の番号欄で、青色太字数字で表しています。

34	2月27日	月	野塚岳 (のつかだけ) 標高1,353m (浦河町、広尾町)	1	1	道内	男	60代	死亡	不明	遭難者は、2月27日に入山し、下山しないことを心配した家族が警察署に通報。(2月28日道警山岳遭難救助隊が遭難者を収容)
35	3月5日	日	三段山 (さんだんやま) 標高1,748m (空知郡上富良野町)	3	1	道内	男	50代	負傷	滑落	遭難者は、午前9時50分頃標高1700メートル付近をスノーシューで下山中、滑落して左足を負傷、119番で救助要請(道防災ヘリが遭難者を収容)
36	3月5日	日	羊蹄山 (ようていざん) 標高1,898m (倶知安町、京極町、喜茂別町、ニセコ町、真狩村)	2	1	道内	男	30代	死亡	雪崩	遭難者は、午前10時頃同行者と分かれてそれぞれ別にスキーで滑走していたが、遭難者が一向に下山しないことから、午前11時25分頃同行者が119番で救助要請(道警ヘリが遭難者を収容)
37	3月5日	日	ベケレベツ岳 標高1,532m (沙流郡日高町、上川郡清水町)	4	1	道内	男	60代	死亡	雪崩	遭難者は、午後0時10分頃標高1200メートル付近をスキーで滑走中、遭難者が雪崩に巻き込まれたことから、同行者が110番で救助要請(道警山岳遭難救助隊と道警ヘリが遭難者を収容)
38	3月11日	土	三段山 (さんだんやま) 標高1,748m (空知郡上富良野町)	2	1	道内	女	40代	負傷	その他	遭難者は、午後1時45分頃標高1400メートル付近をソリで下山中、足が何かに引っかかり、ソリから投げ出され右足を負傷し、110番で救助要請(道警ヘリが遭難者を救助)
39	3月12日	日	藻岩山 (もいわやま) 標高531m (札幌市南区)	1	1	道内	男	70代	無事	その他	遭難者は、午後0時45分頃7合目付近を下山中、体調不良で行動不能となったことから、通りがかりの登山者が110番で救助要請(消防救助隊が遭難者を救助)
40	3月12日頃	日	ニセコアンヌプリ 標高1,308m (ニセコ町、倶知安町)	1	1	道外	男	10代	死亡	不明	遭難者は、3月12日にニセコアンヌプリスキー場のゴンドラに乗車したのを最後に行方不明となり、家族の関係者が警察署に救助要請(6月12日、道警山岳遭難救助隊と道警ヘリが遭難者を収容)
41	3月17日	金	養老牛岳 (ようろううしだけ) 標高847m (標津郡中標津町、斜里郡清里町)	1	1	道内	男	70代	死亡	不明	3月17日午後6時25分頃遭難者の家族から養老牛岳に行くと言っていた父と連絡がとれないと警察署に捜索要請(3月18日道警ヘリが遭難者を発見収容)
42	3月18日	土	雌阿寒岳 (めあかんだけ) 標高1,499m (釧路市、白糠町、足寄町)	1	1	道内	男	20代	負傷	転倒	遭難者は午前7時頃7合目付近を下山中、凍結斜面で転倒し、右足を負傷して119番で救助要請(道防災ヘリが遭難者を救助)
43	3月18日	土	手稲山 (ていねやま) 標高1,023m (札幌市西区、札幌市手稲区)	2	2	道内	男	30代	無事	道迷い	遭難者は、午後1時30分頃ティネハイランドスキー場の管理区域外をスノーボードで滑走中、下山方向がわからなくなり、119番で救助要請(道防災ヘリが遭難者を救助)
						道内	男	20代	無事	道迷い	
44	3月18日	土	手稲山 (ていねやま) 標高1,023m (札幌市西区、札幌市手稲区)	6	6	道外	男	30代	無事	道迷い	遭難者らは、午後4時頃ティネハイランドスキー場の管理区域外をスノーボードで滑走中、下山方向がわからなくなり、救助要請した別の遭難者と合流(道警ヘリと道防災ヘリが遭難者を救助)
						道外	男	30代	無事	道迷い	
						道外	男	20代	無事	道迷い	
						道外	男	10代	無事	道迷い	
						道外	男	10代	無事	道迷い	
						道外	女	10代	無事	道迷い	
45	3月18日	土	手稲山 (ていねやま) 標高1,023m (札幌市西区、札幌市手稲区)	1	1	道外	男	30代	無事	道迷い	遭難者は、午後4時頃ティネハイランドスキー場の管理区域外をスノーボードで滑走中、下山方向がわからなくなり、119番で救助要請(道防災ヘリが遭難者を救助)
46	3月18日	土	ピリカヌプリ (標高1,631m) (広尾郡大樹町、浦河郡浦河町)	1	1	道外	男	60代	負傷	滑落	遭難者は下山中に滑落し、胸部と左足を負傷、下山予定時刻を過ぎても戻らないことを心配した家族が警察署に捜索要請(3月19日午後自力下山)
47	3月19日	日	旭岳 (あさひだけ) 標高2,291m (上川郡東川町)	1	1	道内	男	50代	負傷	転倒	遭難者は、午前11時20分頃旭岳スキー場の管理区域外をスキーで滑走中、転倒して右足を負傷、110番で救助要請(道防災ヘリが遭難者を救助)
48	3月19日	日	無意根山 (むいねやま) 標高1,464m (札幌市南区、虻田郡京極町)	5	1	道内	女	40代	負傷	転倒	遭難者は午後0時頃9合目付近をソリで滑走しながら下山中、転倒して右足首を負傷し、同行者が110番で救助要請(札幌市消防ヘリが遭難者を救助)
49	3月19日	日	楽古岳 (らっこだけ) 標高1,471m (浦河町、広尾町)	1	1	道内	男	50代	死亡	不明	3月20日、遭難者の職場の同僚から、遭難者が出勤しないと警察署に通報があり、野塚トンネル登山口に遭難者の使用車両を発見(4月5日、道警ヘリが遭難者を発見・収容)
50	3月20日	月	北戸蔦別岳 (きたとつたべつだけ) 標高1,912m (帯広市、平取町)	1	1	道内	男	20代	負傷	その他	遭難者は日高山脈を縦走中、3月20日午後1時30分頃雪洞が崩れて身動きがとれなくなり110番で救助要請(道警ヘリが遭難者を救助)

※ バックカントリースキー遭難は、【遭難発生状況一覧】の番号欄で、青色太字数字で表しています。

51	3月20日	月	藻岩山 (もいわやま) 標高531m (札幌市南区)	4	4	道内	男	10代	無事	その他	遭難者らは慈恵会コース5合目付近を登山中に日没で暗くなったことから行動不能となり、110番で救助要請(消防救助隊が遭難者を救助)
						道内	男	10代	無事	その他	
						道内	男	10代	無事	その他	
						道内	男	10代	無事	その他	
52	3月22日	水	積丹岳 (しゃこたんだけ) 標高1,255m (積丹町)	8	1	道内	男	20代	負傷	転倒	遭難者は北尾根コースの7合目付近をスキーで滑走中、転倒して胸部を負傷し、同行者が119番で救助要請(道防災ヘリが遭難者を救助)
53	3月25日	土	佐幌岳 (さほろだけ) 標高1,060m (上川郡新得町)	5	1	道内	男	60代	負傷	その他	遭難者は、標高1000メートル付近をスキーで滑走中、バランスを崩して立木に衝突して負傷し、同行者が119番で救助要請(道防災ヘリが遭難者を救助)
54	3月30日	木	藻岩山 (もいわやま) 標高531m (札幌市南区)	2	2	道外	男	10代	無事	その他	遭難者らは、標高300メートル付近を登山中、凍結斜面により登ることも下りることもできなくなり、119番で救助要請(消防救助隊が遭難者を救助)
						道外	女	10代	無事	その他	
55	4月2日	日	前十勝 (まえとかち) 標高1,790m (美瑛町、上富良野町)	1	1	道内	男	40代	行方不明	不明	遭難者は、4月2日に入山し、以後連絡がつかないことから、家族が警察署に救助要請
56	4月10日	月	天狗山 (てんぐやま) 標高533m (小樽市)	1	1	道外	男	20代	無事	その他	遭難者は、午後6時半頃標高400メートル付近を登山中、足が冷えて行動不能となり、110番で救助要請(警察署員及び消防救助隊が遭難者を救助)
57	5月1日	月	旭岳 (あさひだけ) 標高2,291m (上川郡東川町)	6	1	道外	男	50代	負傷	その他	遭難者は、午後0時20分頃標高1600メートル付近をスノーボードで滑走中、立木に衝突して左足を負傷したことから、119番で救助要請(道防災ヘリが遭難者を救助)
58	5月14日	日	春香山 (はるかやま) 標高907m (札幌市南区、小樽市)	2	2	道内	女	40代	無事	道迷い	遭難者らは、午後0時45分頃標高700メートル付近を下山中、残雪により登山道が分からなくなったことから、119番で救助要請(道防災ヘリが遭難者を救助)
						道内	女	40代	無事	道迷い	
59	5月16日	火	藻岩山 (もいわやま) 標高531m (札幌市南区)	1	1	道内	男	60代	負傷	転倒	遭難者は、午後1時15分頃山頂付近を下山中、転倒して前額部を負傷したことから、119番で救助要請(札幌市消防ヘリが遭難者を救助)
60	5月20日	土	石垣山 (いしがきやま) 標高525m (当麻町、愛別町)	6	1	道内	女	20代	負傷	転落	遭難者は、午後1時15分頃ロッククライミング中に、手を滑らせて約5メートル下へ転落し負傷したことから、119番で救助要請(札幌市消防ヘリが遭難者を救助)
61	5月20日	土	羊蹄山 (ようていざん) 標高1,898m (倶知安町、京極町、喜茂別町、ニセコ町、真狩村)	1	1	道外	男	50代	無事	道迷い	遭難者は、午後2時50分頃下山中に、道に迷って行動不能となったことから、110番で救助要請(道警ヘリが遭難者を救助)
62	5月23日	火	藻岩山 (もいわやま) 標高531m (札幌市南区)	1	1	道内	女	40代	負傷	転倒	遭難者は、午後0時10分頃標高300メートル付近を下山中、転倒して負傷したことから、他の登山者が119番で救助要請(札幌市消防ヘリが遭難者を救助)
63	5月25日	木	無意根山 (むいねやま) 標高1,464m (札幌市南区、虻田郡京極町)	1	1	道内	男	30代	無事	道迷い	遭難者は、午後3時半頃標高1000メートル付近を下山中、道に迷って行動不能となったことから、119番で救助要請(札幌市消防ヘリが遭難者を救助)
64	5月27日	土	芦別岳 (あしべつだけ) 標高1,726m (富良野市、南富良野町)	2	1	道内	男	40代	負傷	滑落	遭難者は、午後0時頃山頂付近を下山中、約40メートル滑落して左肩と肩甲骨を負傷したことから、110番で救助要請(道警ヘリが遭難者を救助)
65	5月28日	日	神居尻山 (かむいしりやま) 標高947m (当別町)	2	1	道内	男	70代	死亡	病氣	遭難者は、午前11時40分頃標高650メートル付近を下山中、急に倒れ心肺停止となったことから、同行者が119番で救助要請(道防災ヘリが遭難者を収容)
66	5月28日	日	下赤岩山 (しもあかいやま) 標高279m (小樽市)	12	1	道内	女	60代	負傷	滑落	遭難者は、午後2時頃トリコニー岩付近にて資機材の撤収中、急斜面を約2メートル滑落して首と頭部を負傷したことから、119番で救助要請(消防救助隊が遭難者を救助)
67	6月8日	木	旭岳 (あさひだけ) 標高2,291m (上川郡東川町)	3	1	道内	男	70代	無事	疲労	遭難者は、午後1時頃8合目付近を下山中、両足がつって、心臓が苦しくなったことから行動不能となり、同行者が110番で救助要請(道警ヘリが遭難者を救助)
68	6月14日	水	円山 (まるやま) 標高225m (札幌市西区)	2	1	道内	女	40代	無事	病氣	遭難者は、午前11時50分頃登山口付近を登山中、体調不良になって行動不能となったことから、同行者が119番で救助要請(消防救助隊が遭難者を救助)

※ バックカントリースキー遭難は、【遭難発生状況一覧】の番号欄で、青色太字数字で表しています。

69	6月21日	水	赤岳 (あかだけ) 標高2,078m (上川町)	1	1	道外	男	50代	負傷	滑落	遭難者は、午前6時頃標高1700メートル付近を登山中、雪渓で足を滑らせて滑落して、左足と背中を負傷したことから行動不能となり、他の登山者が119番で救助要請(札幌市消防ヘリが遭難者を救助)
70	6月26日	月	十勝岳 (とちだけ) 標高2,077m (美瑛町、上富良野町、新得町)	1	1	道外	男	70代	無事	道迷い	遭難者は、午前11時半頃望岳台の探勝路において道に迷ったことから、110番で救助要請(望岳台の関係者が遭難者を救助)
71	6月26日	月	利尻山 (りしりざん) 標高1,721m (利尻郡利尻町、利尻富士町)	2	1	道外	女	60代	負傷	その他	遭難者は、午前11時半頃7合目付近を下山中、つまづいて右足を石に強打して負傷し、行動不能となったことから、同行者が110番で救助要請(道警山岳遭難救助隊と消防救助隊が遭難者を救助)
72	6月28日	水	ニセコアンヌプリ 標高1,308m (ニセコ町、倶知安町)	2	1	道外	男	70代	負傷	転倒	遭難者は、午後0時頃標高1100メートル付近を下山中、転倒して前額部を負傷し、行動不能となったことから、119番で救助要請(道警山岳遭難救助隊と消防救助隊が遭難者を救助)
73	6月30日	木	雌阿寒岳 (めあかんだけ) 標高1,499m (釧路市、白糠町、足寄町)	2	1	道外	男	60代	負傷	転倒	遭難者は、午後0時頃標高1100メートル付近を下山中、転倒して右足首を負傷し、行動不能となったことから、同行者が119番で救助要請(道警ヘリが遭難者を救助)
74	7月2日	日	石垣山 (いしがきやま) 標高1,822m (美瑛町、新得町)	1	1	道外	男	70代	無事	道迷い	遭難者は、午後2時40分頃標高1700メートル付近を下山中、道に迷って行動不能となったことから、110番で救助要請(道警山岳遭難救助隊が遭難者を救助)
75	7月5日	水	化雲岳 (かうんだけ) 標高1,954m (美瑛町、新得町)	4	1	道外	男	60代	負傷	転倒	遭難者は、午後8時半頃標高650メートル付近を下山中、転倒して左足を負傷し、行動不能となったことから、宿泊先の従業員を通じて119番で救助要請(消防救助隊が遭難者を救助)
76	7月7日 認知	金	旭岳 (あさひだけ) 標高2,291m (上川郡東川町)	1	1	道外	男	50代	行方不明	不明	遭難者は、親族に「大雪山」に行く伝え、旭岳ロープウェイの駐車場に車を駐車して以降、行方不明となっているもの。
77	7月8日	土	ニセコアンヌプリ 標高1,308m (ニセコ町、倶知安町)	2	1	道内	女	20代	負傷	熱中症、脱水	遭難者は、午前11時30分頃7合目付近を下山中、体調不良となり行動不能となったことから、同行者が119番で救助要請(道防災ヘリが遭難者を救助)
78	7月11日	火	旭岳 (あさひだけ) 標高2,291m (上川郡東川町)	3	1	道外	男	70代	負傷	転倒	遭難者は、午前11時15分頃9合目付近を下山中、足を滑らせて転倒し、右足を負傷して行動不能となったことから、本人が119番で救助要請(道防災ヘリが救助)
79	7月14日	金	斜里岳 (しゃりだけ) 標高1,547m (斜里町、清里町)	4	1	道外	女	60代	負傷	転倒	遭難者は、午前9時15分頃標高1100メートル付近を登山中、足を滑らせ転倒し、右肩を負傷して行動不能となったことから、同行者が119番で救助要請(道警山岳遭難救助隊、消防救助隊、道警ヘリが遭難者を救助)
80	7月14日	金	ニセコアンヌプリ 標高1,308m (ニセコ町、倶知安町)	23	1	道外	男	60代	負傷	転倒	遭難者は、午後5時10分頃標高1100メートル付近を登山中、足を踏み外して転倒し、左足を負傷して行動不能となったことから、同行者が119番で救助要請(道警山岳遭難救助隊、消防救助隊が遭難者を救助)
81	7月16日	日	有珠山 (うすざん) 標高733m (伊達市、杜警町、虻田町)	3	1	道内	男	60代	負傷	熱中症、脱水	遭難者は、午後0時20分頃火口原展望台の約300メートル手前付近を登山中、体調不良により行動不能となったことから、同行者が119番で救助要請(消防救助隊が遭難者を救助)
82	7月16日	日	羊蹄山 (ようていざん) 標高1,898m (倶知安町、京極町、喜茂別町、ニセコ町、真狩村)	1	1	道外	男	60代	無事	道迷い	遭難者は、午後6時20分頃山頂付近にて下山方向が分からなくなったことから、119番で救助要請(山小屋管理人が遭難者を発見救助、翌日、消防救助隊と共に下山)
83	7月21日	金	美瑛富士 (びえいふじ) 標高1,888m (上川郡美瑛町)	1	1	道外	男	60代	負傷	転倒	遭難者は、午後2時半頃避難小屋付近を下山中、転倒して右膝を負傷し、行動不能となったことから、他の登山者が110番で救助要請(道警ヘリが遭難者を救助)
84	7月22日	土	雌阿寒岳 (めあかんだけ) 標高1,499m (釧路市、白糠町、足寄町)	1	1	道内	男	60代	無事	熱中症、脱水	遭難者は、午後1時頃4合目付近を下山中、体調不良により行動不能となったことから、119番で救助要請(道警ヘリが遭難者を救助)
85	7月23日	日	美瑛富士 (びえいふじ) 標高1,888m (上川郡美瑛町)	2	1	道内	男	40代	負傷	転倒	遭難者は、午前9時15分頃標高1450メートル付近を下山中、ぬかるみにはまって右足を負傷し、行動不能となったことから、同行者が110番で救助要請(道防災ヘリが救助)
86	7月25日	火	雌阿寒岳 (めあかんだけ) 標高1,499m (釧路市、白糠町、足寄町)	2	1	道外	女	60代	負傷	転倒	遭難者は、午後1時頃6合目付近を下山中、転倒して右足を負傷し、3合目まで自力で下山するも、左足を負傷したため、行動不能となったことから、同行者が110番で救助要請(道防災ヘリが救助)

※ バックカントリースキー遭難は、【遭難発生状況一覧】の番号欄で、青色太字数字で表しています。

87	8月1日	火	樽前山 (たるまえざん) 標高1,041m (苫小牧市、千歳市)	1	1	道内	男	60代	無事	道迷い	遭難者は、午後3時30分頃標高600メートル付近を下山中、登山道を外れて下山方向を見失ったことから、本人が110番で救助要請(道警ヘリが遭難者を救助)
88	8月4日	金	藻岩山 (もいわやま) 標高531m (札幌市南区)	1	1	道内	男	70代	負傷	転倒	遭難者は、午前11時45分頃標高400メートル付近を下山中、転倒して足を負傷し、行動不能となったことから、本人が119番で救助要請(札幌市消防ヘリが遭難者を救助)
89	8月6日	日	空沼岳 (そらぬまだけ) 標高1,251m (札幌市南区)	1	1	道外	男	40代	無事	道迷い	遭難者は、午後0時半頃札幌岳に向けて縦走中、方向を見失ったことから110番で救助要請(道警山岳遭難救助隊及び消防救助隊が遭難者を救助)
90	8月9日	水	幌尻岳 (ほろしりだけ) 標高2,052m (新冠町、平取町)	1	1	道外	男	50代	負傷	転倒	遭難者は、午前11時頃四の沢付近を登山中、転倒して左足を負傷し、行動不能となったことから、本人が119番で救助要請(道防災ヘリが遭難者を救助)
91	8月9日	水	幌尻岳 (ほろしりだけ) 標高2,052m (新冠町、平取町)	10	1	道外	女	70代	死亡	滑落	遭難者は、午後2時15分頃ガイドツアーで四ノ沢付近を登山中、足を滑らせて滑落し、頭部を負傷して行動不能となったことから、同行者が119番で救助要請(道防災ヘリが遭難者を収容)
92	8月11日	金	旭岳 (あさひだけ) 標高2,291m (上川郡東川町)	2	1	道内	男	80代	負傷	転倒	遭難者は、午後1時半頃7合目付近を下山中、転倒して両足のふくろはぎをつり、行動不能となったことから、他の登山者が119番で救助要請(道防災ヘリが遭難者を救助)
93	8月12日	土	層雲峡荒井川 (上川郡上川町)	2	1	道内	男	40代	死亡	転落	遭難者は、午前10時頃、滝(通称「F1」)をロープと下降器を使用して降下していたところ転落して水中拘束状態となったことから、同行者が110番で救助要請(道警ヘリが遭難者を収容)
94	8月13日	日	美瑛富士 (びえいふじ) 標高1,888m (上川郡美瑛町)	1	1	道内	男	90代	無事	道迷い	遭難者は、午前9時頃、登山道を外れて沢の中に入り込んで道に迷ったことから110番で救助要請(道警ヘリが遭難者を救助)
95	8月13日	日	ピリカスプリ (標高1,631m) (広尾郡大樹町、浦河郡浦河町)	6	1	道内	女	50代	負傷	滑落	遭難者は、8/13午後3時10分頃標高550メートル付近を下山中、滑落して背中を負傷し、行動不能となったことから、同行者が110番で救助要請(8/14山岳遭難救助隊が遭難者を救助)
96	8月15日	火	手稲山 (ていねやま) 標高1,023m (札幌市西区、札幌市手稲区)	1	1	道内	男	60代	無事	疲労	遭難者は、午後2時30分頃山頂付近を下山中、両足がけいれんして行動不能となったことから、本人が119番で救助要請(消防救助隊が遭難者を救助)
97	8月20日	日	旭岳 (あさひだけ) 標高2,291m (上川郡東川町)	2	1	道内	男	50代	負傷	転倒	遭難者は、午後1時半頃7合目付近を登山中、転倒して頭部を負傷し、行動不能となったことから、同行者が119番で救助要請(道防災ヘリが遭難者を救助)
98	8月21日	月	羊蹄山 (ようていざん) 標高1,898m (倶知安町、京極町、喜茂別町、ニセコ町、真狩村)	1	1	道外	男	30代	負傷	その他	遭難者は、午後5時頃5合目付近を下山中、両足を負傷して行動不能となったことから、119番で救助要請(道防災ヘリが遭難者を救助)
99	8月22日	火	円山 (まるやま) 標高225m (札幌市西区)	1	1	道内	男	70代	無事	疲労	遭難者は、午前10時50分頃入山し、下山中に急に胸が痛くなり、歩けなくなったため、110番で救助要請(札幌市消防ヘリが遭難者を救助)
100	8月23日	水	斜里岳 (しゃりだけ) 標高1,547m (斜里町、清里町)	13	1	道内	男	70代	負傷	熱中症、脱水	遭難者は、ガイドツアーに参加し、午後3時頃下二股付近を下山中、足をつり行動不能となったことから、同行者であるガイドが119番で救助要請(消防救助隊が遭難者を救助)
101	8月23日	水	知円別岳 (ちえんべつだけ) 標高1,544m (斜里町、羅臼町)	1	1	道内	男	60代	無事	道迷い	遭難者は、午後3時半頃、道に迷ってピバークし、宿泊予定であった宿泊施設の関係者が斜里警察署に通報したものの、翌日登山道に戻るも疲労により動けなくなったところを、捜索中の道警ヘリが遭難者を発見・救助した。
102	8月23日	水	幌尻岳 (ほろしりだけ) 標高2,052m (新冠町、平取町)	2	1	道外	男	60代	死亡	病気	遭難者は、午後7時頃、新冠ボロシリ山荘にて体調不良となり、行動不能となったことから、同行者が静内警察署に通報し救助要請(道警ヘリが遭難者を収容)
103	8月24日	木	円山 (まるやま) 標高225m (札幌市西区)	1	1	道内	男	70代	無事	疲労	遭難者は、午後0時10分頃、下山中に足が痙攣して、行動不能となったことから、110番で救助要請(消防救助隊が遭難者を救助)
104	8月24日	木	幌尻岳 (ほろしりだけ) 標高2,052m (新冠町、平取町)	1	1	道外	男	40代	死亡	病気	遭難者は、午後5時頃、通称「トツタの泉」付近で倒れているところを他の登山者が発見し、110番通報したものを。(道警ヘリが遭難者を収容)

105	8月27日	日	北鎮岳 (ほくちんだけ) 標高2,244m (上川町)	1	1	道外	女	30代	無事	悪天候	遭難者は、午後2時15分頃山頂付近にて、激しい雷雨に遭い身の危険を感じたため110番で救助要請(黒岳石室管理人、道警山岳遭難救助隊が遭難者を救助)
106	8月28日	月	楽古岳 (らくこだけ) 標高1,471m (浦河町、広尾町)	3	1	道内	男	20代	負傷	滑落	遭難者は、午前10時頃標高800メートル付近を沢登り中、約10メートル滑落して頭部、左足を負傷し、行動不能となったことから、同行者が119番で救助要請(道警ヘリが遭難者を救助)
107	8月29日	水	松仙園 (しょうせんえん) 標高1,285m (上川郡上川町)	2	2	道外	男	70代	無事	道迷い	遭難者は、午後1時頃六ノ沼へ登山中、道に迷ったことから行動不能となり、宿泊関係者が110番で救助要請(8/31女性遭難者は自力下山、男性遭難者は、道警山岳遭難救助隊が救助)
						道外	女	60代	無事	道迷い	
108	9月2日	土	円山西町 (札幌市中央区)	1	1	道内	男	80代	負傷	道迷い	遭難者は、午前8時15分頃円山西町付近を散策中、道に迷って転倒し、行動不能となったことから、家族が交番に救助要請(消防救助隊が遭難者を救助)
109	9月8日	金	前十勝 (まえと勝ち) 標高1,790m (美瑛町、上富良野町)	1	1	道内	女	50代	無事	道迷い	遭難者は、午前9時50分頃標高1000メートル付近を下山中、登山道を見失い、道に迷って行動不能となったことから、110番で救助要請(道警ヘリが遭難者を救助)
110	9月9日	土	芦別岳 (あしべつだけ) 標高1,726m (富良野市、南富良野町)	7	1	道外	男	10代	負傷	熱中症、脱水	遭難者は、午後1時半頃山頂付近を登山中、体調不良となり、行動不能になったことから、同行者が110番で救助要請(道警ヘリが遭難者を救助)
111	9月9日	土	定山溪天狗岳 (じょうざんけいてんぐだけ) 標高1,145m (札幌市南区)	1	1	道内	男	40代	負傷	転倒	遭難者は、午後2時半頃標高550メートル付近を下山中、転倒して左足首を負傷し、行動不能となったことから、他の登山者が119番で救助要請(札幌市消防ヘリが遭難者を救助)
112	9月10日	日	幌尻岳 (ほろしりだけ) 標高2,052m (新冠町、平取町)	1	1	道外	男	70代	負傷	転倒	遭難者は、午後2時半頃標高1000メートル付近を下山中、転倒して頭部と腰部を負傷し、行動不能となったことから、通報依頼を受けた者が110番で救助要請(9/11道警山岳遭難救助隊と消防救助隊、道警ヘリが遭難者を救助)
113	9月15日	金	利尻山 (りしりざん) 標高1,721m (利尻郡利尻町、利尻富士町)	1	1	道外	男	60代	無事	疲労	遭難者は、午後11時頃8合目の避難小屋まで下山するも、疲労のため下山が困難と判断し、自ら稚内警察署に救助要請(9/16道警山岳遭難救助隊と道防災ヘリが遭難者を救助)
114	9月19日	火	富良野岳 (ふらのだけ) 標高1,912m (富良野市、上富良野町)	2	1	道外	女	40代	負傷	転倒	遭難者は、上ホロ分岐付近を下山中、転倒して左足を負傷し、行動不能となったことから、他の登山者が110番で救助要請(道警山岳遭難救助隊と道防災ヘリが遭難者を救助)
115	9月20日	水	カムイエクウチカウシ山 標高1,979m (新ひだか町、中札内村)	2	2	道内	男	20代	死亡	滑落	遭難者は、午後2時15分頃標高1500メートル付近を登山中、滑落して負傷し、行動不能となったことから同行者が110番で救助要請(9/21道警ヘリが遭難者を救助)
						道内	男	40代	負傷	滑落	
116	9月23日	土	小化雲岳 (ほんかうんだだけ) 標高1,924m (東川町、美瑛町)	4	2	道内	男	50代	負傷	滑落	遭難者は、午前9時半頃1100メートル付近を沢登り中、1人が滑落して負傷し、もう1人が疲労のため行動不能となったことから、同行者が110番で救助要請(道防災ヘリが遭難者を救助)
						道内	男	30代	無事	疲労	
117	9月23日	土	手稲山 (ていねやま) 標高1,023m (札幌市西区、札幌市手稲区)	1	1	道内	男	70代	無事	道迷い	遭難者は、登山道を外れて、笹藪の中で道に迷い、帰宅しないことを心配した家族が110番で救助要請(消防救助隊が下山中の遭難者を発見・救助)
118	9月25日	月	愛別岳 (あいべつだけ) 標高2,113m (上川町)	1	1	道内	男	60代	無事	疲労	遭難者は、午後1時頃標高1900メートル付近を下山中、疲労のため行動不能となり、110番で救助要請(道防災ヘリが遭難者を救助)
119	9月29日	金	旭岳 (あさひだけ) 標高2,291m (上川郡東川町)	1	1	道内	男	80代	負傷	低体温症	遭難者は、時間不明なるも8合目付近にて低体温症となり、行動不能となったことから、他の登山者が救助し、道警山岳遭難救助隊に引き継ぎ
120	9月29日	金	札幌岳 (さっぽろだけ) 標高1,293m (札幌市南区)	2	1	道内	男	60代	負傷	滑落	遭難者は、午後3時頃冷水小屋付近を下山中、滑落して右足を負傷し、行動不能となったことから、他の登山者が119番で救助要請(札幌市消防ヘリが遭難者を救助)
121	10月1日	日	旭岳 (あさひだけ) 標高2,291m (上川郡東川町)	2	1	道外	女	50代	負傷	その他	遭難者は、午前10時頃9合目付近を登山中、脇腹が痛くなり、行動不能となったことから、同行者が119番で救助要請(道警山岳遭難救助隊、消防救助隊が遭難者を救助)
122	10月3日	火	藻岩山 (もいわやま) 標高531m (札幌市南区)	1	1	道内	男	60代	無事	道迷い	遭難者は、午後0時45分頃登山口手前から登山を開始したところ、道に迷って登山道に合流できないことから、119番で救助要請(消防救助隊が遭難者を救助)
123	10月4日	水	旭岳 (あさひだけ) 標高2,291m (上川郡東川町)	2	1	道外	女	50代	負傷	低体温症	遭難者は、午後3時頃山頂から下山中、道に迷ったことからビバークし、10月5日に他の登山者とともに9合目まで下山したが、寒さで行動不能となったことから、公的機関を通して管轄警察署に通報したもの。(道警山岳遭難救助隊が遭難者を救助)

※ バックカントリースキー遭難は、【遭難発生状況一覧】の番号欄で、青色太字数字で表しています。

124	10月6日	金	間宮岳 (まみやだけ) 標高2,185m (上川町)	1	1	道外	男	30代	死亡	不明	遭難者は、午前10時頃標高2100メートル付近の登山道上で倒れているところを他の登山者が発見し、警察官に届出したもの。(道警ヘリが遭難者を収容)
125	10月6日	金	黒岳 (くろだけ) 標高1,984m (上川郡上川町)	1	1	道外	男	70代	無事	道迷い	遭難者は、午後4時10分頃標高900メートル付近を下山中、登山道が合っているのか不安になったことから、110番で救助要請(道警山岳遭難救助隊が遭難者を救助)
126	10月8日	日	白雲山 (はくうんざん) 標高1,186m (上士幌町)	1	1	道内	男	40代	負傷	転倒	遭難者は、午後1時頃標高1100メートル付近を下山中、転倒して膝を負傷し、行動不能となったことから、110番で救助要請(道警ヘリが遭難者を救助)
127	10月9日	月	藻岩山 (もいわやま) 標高531m (札幌市南区)	13	1	道内	女	30代	負傷	滑落	遭難者は、午後1時頃標高300メートル付近を下山中、滑落して左手、左足を負傷し、行動不能となったことから、同行者が110番で救助要請(札幌市消防ヘリが遭難者を救助)
128	10月12日	木	恵庭岳 (えにわだけ) 標高1,320m (千歳市)	2	1	道内	男	70代	負傷	病気	遭難者は、午後0時頃第二見晴台で、身体が痺れ、手に力が入らない状態となり、行動不能となったことから、119番で救助要請(道防炎ヘリが遭難者を救助)
129	10月13日	金	台場山 (だいばやま) 標高345m (七飯町)	1	1	道外	男	50代	無事	道迷い	遭難者は、午後2時半頃道に迷いながら山頂に到着したが、下山する道が分からないため、110番で救助要請(消防救助隊が遭難者を救助)
130	10月13日	金	羅臼岳 (らうすだけ) 標高1,661m (斜里町、羅臼町)	1	1	道内	男	70代	無事	その他	遭難者は、午後7時頃登山口周辺を下山中、日没となり暗闇であることから行動不能となり、110番で救助要請(管轄警察署員が遭難者を救助)
131	10月15日	日	藻岩山 (もいわやま) 標高531m (札幌市南区)	2	1	道内	女	10代未満	負傷	その他	遭難者は、午後2時半頃標高350メートル付近を父親に抱っこされながら下山中、父親が転倒し、遭難者が地面に頭を打ち付けて負傷したものの。(消防救助隊が遭難者を救助)
132	10月15日	日	幌尻岳 (ほろしりだけ) 標高2,052m (新冠町、平取町)	1	1	道内	男	50代	行方不明	不明	遭難者は、10月14日に入山し、下山日である10月15日に家族との連絡を最後に行方不明となったことから、10月16日に家族が北見署へ救助要請
133	10月18日	水	雌阿寒岳 (めあかんだけ) 標高1,499m (釧路市、白糠町、足寄町)	2	2	道外	男	50代	無事	道迷い	遭難者は、午後5時50分頃1合目付近を下山中、道に迷ったことから行動不能となり、110番で救助要請(消防救助隊が遭難者を救助)
						道外	女	50代	無事	道迷い	
134	10月29日	日	雄隼岳 (おぼこだけ) 標高1,000m (八雲町)	4	1	道内	男	50代	負傷	滑落	遭難者は、午後0時半頃山頂付近を下山中、滑落して左足を負傷し、行動不能となったことから、同行者が110番で救助要請(道防炎ヘリが遭難者を救助)
135	10月29日	日	大千軒岳 (だいせんげんだけ) 標高1,072m (松前町、福島町、上ノ国町)	1	1	道内	男	20代	死亡	その他	遭難者は、10月29日に入山していたが行方不明となり、11月2日に道警山岳遭難救助隊が標高600メートル付近の沢で倒れているところを発見
136	10月31日	火	大千軒岳 (だいせんげんだけ) 標高1,072m (松前町、福島町、上ノ国町)	3	2	道内	男	40代	負傷	その他	遭難者は、午前10時頃標高600メートル付近で、ヒグマに襲われ負傷したものの。(自力下山後に通報)
						道内	男	40代	負傷	その他	
137	11月10日	金	旭岳 (あさひだけ) 標高2,291m (上川郡東川町)	2	1	道外	女	10代	無事	その他	遭難者は、午後2時半頃1合目付近で、登山道に流れ込んだ雨水に浸って濡れ、寒さにより行動不能となったことから、同行者が110番で救助要請(通りがかりの登山者と共に自力下山)
138	12月5日	火	円山 (まるやま) 標高225m (札幌市西区)	1	1	道内	女	50代	負傷	転倒	遭難者は、午前7時15分頃標高200メートル付近を下山中、転倒し右足と右肩を負傷して行動不能となったことから、119番で救助要請(消防救助隊が遭難者を救助)
139	12月17日	日	北の峰 (きたのみね) 標高1,084m (富良野市)	1	1	道外	男	30代	無事	道迷い	遭難者は、午後3時頃富良野スキー場管理区域外をスノーボードで滑走中、下山方向が分からなくなり、スキー場に救助要請(スキーパトロール隊が遭難者を救助)
140	12月20日	水	ニセコアンヌプリ 標高1,308m (ニセコ町、倶知安町)	1	1	道内	男	40代	無事	その他	遭難者は、午後3時15分頃ニセコアンヌプリ国際スキー場管理区域外をスキーで滑走中、雪にはまり行動不能となったことから、110番で救助要請(スキーパトロール隊が遭難者を救助)
141	12月25日	月	手稲山 (ていねやま) 標高1,023m (札幌市西区、札幌市手稲区)	1	1	道内	女	70代	負傷	その他	遭難者は、午前11時15分頃サップロティネスキー場のコース脇を下山中、滑走中のスキーヤーと衝突して負傷し、行動不能となったことから、119番で救助要請(スキーパトロール隊が遭難者を救助)
142	12月26日	火	ニセコアンヌプリ 標高1,308m (ニセコ町、倶知安町)	4	1	道外	男	40代	無事	道迷い	遭難者は、午後4時頃ニセコアンヌプリ国際スキー場管理区域外をスノーボードで滑走中、下山方向が分からなくなり、スキー場に救助要請(スキーパトロール隊が遭難者を救助)

※ バックカントリースキー遭難は、【遭難発生状況一覧】の番号欄で、青色太字数字で表しています。

143	12月29日	金	黒岳 (くろだけ) 標高1,984m (上川郡上川町)	6	1	道外	男	50代	負傷	転倒	遭難者は、午後0時半頃標高1600メートル付近をスキーで滑走中、転倒して右足を負傷し、行動不能となったことから、同行していたガイドが家族を介して119番で救助要請(同行者が遭難者を救助し雪上車で搬送)
144	12月30日	土	旭岳 (あさひだけ) 標高2,291m (上川郡東川町)	4	1	道外	女	40代	負傷	その他	遭難者は、午後3時半頃旭岳スキー場管理区域外をスノーボードで滑走中、立木に衝突して左足を負傷し、行動不能となったことから、同行者が110番で救助要請(道警山岳遭難救助隊が遭難者を救助)