

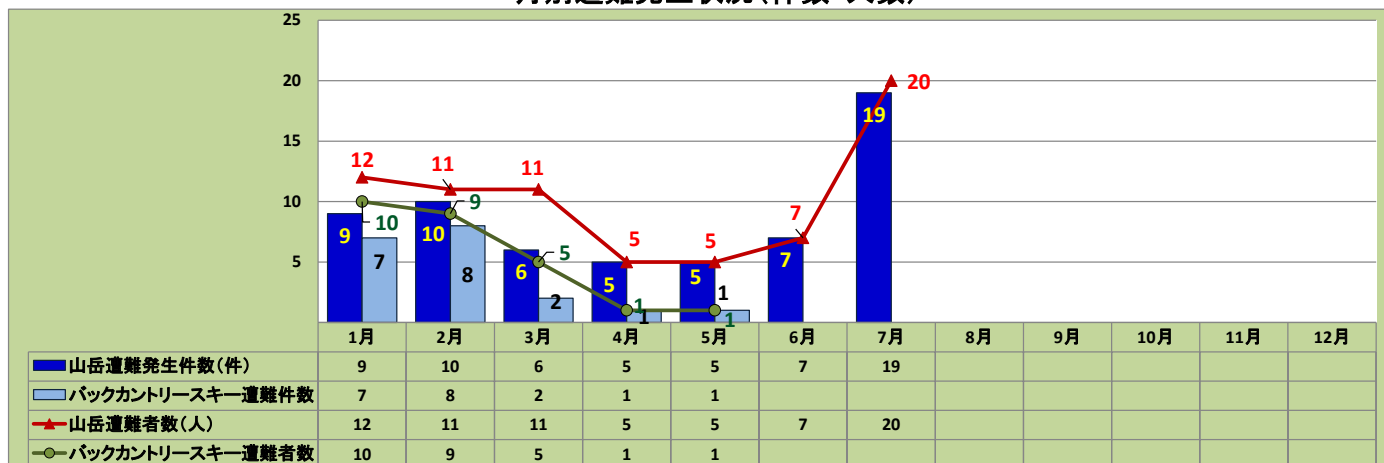
山岳遭難発生状況(令和4年)

令和4年7月31日現在

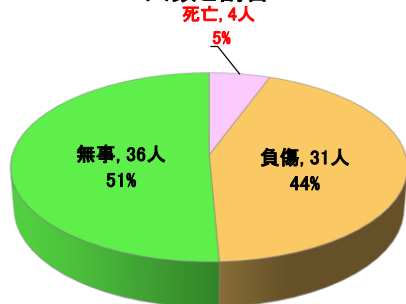
○山岳遭難(山菜採り遭難を除く)

発生件数	遭難者数	遭難者の死傷等別(人数)				遭難原因別(人数)											
		死亡	負傷	無事	行方不明	道迷い	転倒	滑落	転落	脱水・熱中症	疲労	病気	悪天候	雪崩	その他	不明	合計
61	71	4	31	36	0	30	11	6	1	3	1	3	3	4	8	1	71

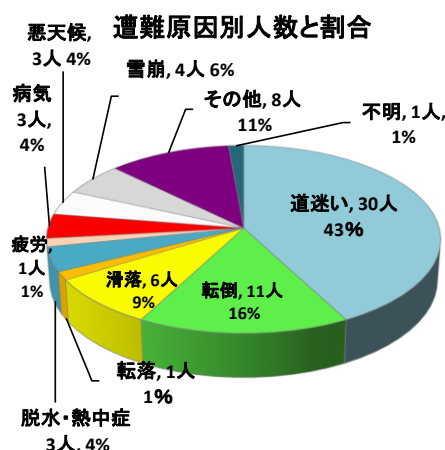
月別遭難発生状況(件数・人数)



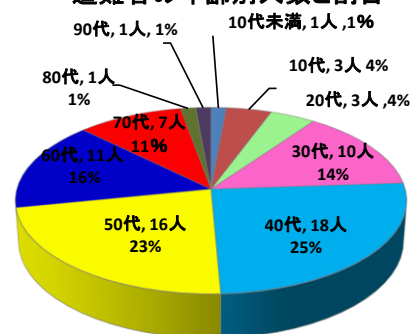
遭難者の死傷等別
人数と割合



遭難原因別人数と割合



遭難者の年齢別人数と割合

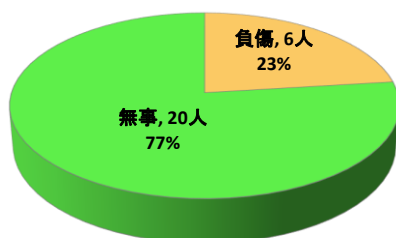


○うちバックカントリースキー遭難

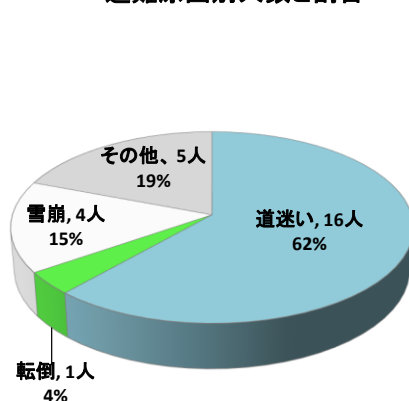
発生件数	遭難者数	遭難者の死傷等別(人数)				遭難原因別(人数)											
		死亡	負傷	無事	行方不明	道迷い	転倒	滑落	転落	疲労	病気	悪天候	雪崩	その他	不明	合計	
19	26	0	6	20	0	16	1	0	0	0	0	0	4	5	0	26	

※ バックカントリースキー遭難は、【遭難発生状況一覧】の番号欄で、青色太字数字で表しています。

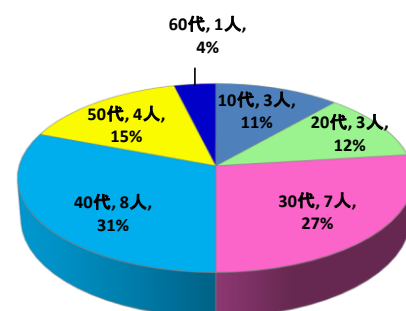
遭難者の死傷等別
人数と割合



遭難原因別人数と割合



遭難者の年齢別人数と割合



【 遭 難 発 生 状 況 一 覧 】

番号	発生日	曜日	山岳名、標高、市町村名	遭 難 者							事 案 概 要	
				構成人数	遭難者数	居住地	性別	年齢	職業	態様		原因
1	1月8日	土	野塚岳 (のつかだけ) 標高1,353m (広尾町、浦河町)	3	1	道内	男	60代	臨時職員	死亡	滑落	遭難者は、午前8時50分頃山頂付近を登山中、氷雪斜面を歩行中に滑落して負傷し、同行者が119番で救助要請(※道警ヘリが遭難者を収容)
2	1月10日	月	雄阿寒岳 (おあかんだけ) 標高1,371m (釧路市)	1	1	道内	男	30代	公務員	無事	道迷い	遭難者は、午後6時頃5合目付近を下山中、登山道を見失い、自宅の母親を介して警察署に救助要請(※道警山岳遭難救助隊が遭難者を救助)
3	1月13日	木	ニセコアンヌプリ 標高1,309m (ニセコ町、倶知安町)	1	1	道外	男	40代	自営業	無事	その他(深雪)	遭難者は、午前10時40分頃HANAZONOスキー場管理区域外をスノーボードで滑走中、深雪により身動きが取れなくなり、通り掛かったスノーボーダーを介してスキー場に救助要請(※スキーパトロールが遭難者を救助)
4	1月16日	日	トマム山 (とまむやま) 標高1,239m (空知郡南富良野町、 勇払郡占冠町)	4	1	道内	男	10代	専門学校生	無事	道迷い	遭難者は、午前10時20分頃トマムスキー場管理区域外をスノーボードで滑走中、同行者からはぐれ、コース内に戻れなくなり、同行者がスキー場に救助要請(※スキーパトロールが遭難者を救助)
5	1月16日	日	冷水山 (れいすいやま) 標高702m (夕張市)	2	2	道内	男	30代	会社員	無事	道迷い	遭難者2人は、午後5時頃マウントレイススキー場管理区域外をそれぞれスノーボードとスキーで滑走中、コースに戻る方向が分からなくなり、宿泊先を介してスキー場に救助要請(※スキーパトロールが遭難者を救助)
						道内	男	30代	自営業	無事	道迷い	
6	1月17日	月	北の峰 (きたのみね) 標高1,084m (富良野市)	4	3	道内	男	40代	その他	無事	道迷い	遭難者3人は、午前11時15分頃富良野スキー場管理区域外をスノーボードで滑走中、同行者1人とはぐれてコースに戻る方向が分からなくなり、同行者が、遭難者らと連絡がとれなくなったことから、遭難者の家族を介して警察署に救助要請(※道警山岳遭難救助隊、スキーパトロール、道警ヘリが遭難者を救助)
						道内	男	30代	その他	無事	道迷い	
						道内	男	30代	その他	無事	道迷い	
7	1月18日	火	朝里岳 (あさりだけ) 標高1,301m (札幌市南区、小樽市、赤井川村)	3	1	道内	男	10代	小学生	無事	道迷い	遭難者は、午後1時20分頃同行者と離れて札幌国際スキー場管理区域外をスノーボードで滑走中、コースに戻る方向が分からなくなり、自ら119番で救助要請(※札幌市消防ヘリが遭難者を救助)
8	1月22日	土	ニセコアンヌプリ 標高1,309m (ニセコ町、倶知安町)	3	1	その他	男	30代	会社員	負傷	その他(立木衝突)	遭難者は、午前11時30分頃HANAZONOスキー場管理区域外をスノーボードで滑走中、立木に衝突して、頭部、右脇腹、背骨を負傷し行動不能となり、自らスキーパトロールに救助要請(※スキーパトロールが遭難者を救助)
9	1月23日	日	ニセコアンヌプリ 標高1,309m (ニセコ町、倶知安町)	1	1	道外	女	20代	会社員	無事	道迷い	遭難者は、午後3時20分頃HANAZONOスキー場管理区域外をスノーボードで滑走中、コースに戻る方向が分からなくなり、友人を介してスキー場に救助要請(※スキーパトロールが遭難者を救助)
10	2月1日	火	余市岳 (よいちだけ) 標高1,488m (札幌市南区、赤井川村)	1	1	道内	男	50代	その他	無事	道迷い	遭難者は、午後3時頃キロロスキー場の管理区域内をスノースクートで滑走中、コース外に迷い込み、コースに戻る方向が分からなくなり、110番で救助要請(※道警ヘリが遭難者を救助)
11	2月2日	水	手稲山 (ていねやま) 標高1,023m (札幌市西区、札幌市手稲区)	1	1	道内	女	30代	団体職員	無事	道迷い	遭難者は、午後3時20分頃テイネハイランドスキー場の管理区域外をスノーボードで滑走中、コース内に戻る方向が分からなくなり、スキー場に救助要請(※道防炎ヘリが遭難者を救助)
12	2月5日	土	手稲山 (ていねやま) 標高1,023m (札幌市西区、札幌市手稲区)	2	2	道内	男	20代	大学生	無事	道迷い	遭難者2人は、午後2時50分頃テイネハイランドスキー場の管理区域外をスノーボードで滑走中、コースに戻る方向が分からなくなり、119番で救助要請(スキーパトロールが遭難者を救助)
						道内	男	20代	大学生	無事	道迷い	
13	2月9日	水	北の峰 (きたのみね) 標高1,084m (富良野市)	1	1	道外	男	40代	会社員	無事	道迷い	遭難者は、午後3時30分頃富良野スキー場管理区域外をスノーボードで滑走中、コース内に戻る方向が分からなくなり、110番で救助要請(スキーパトロールと道警ヘリが遭難者を救助)
14	2月11日	金	フレ岳 標高1,046m (千歳市)	1	1	道内	女	50代	教職員	死亡	滑落	遭難者は、4合目付近を下山中、滑落して行動不能となり、登山アプリで遭難者の位置に動きが無いことを知った通報者が、遭難者を捜索の上、発見して、110番で救助要請(道警ヘリが遭難者を収容)
15	2月12日	土	イワオヌプリ 標高1,116m (蘭越町、倶知安町)	1	1	道内	男	60代	会社役員	無事	道迷い	遭難者は、午後4時30分頃2合目付近を下山中、下山方向が分からなくなり、家族を介して、警察署に救助要請(道警山岳遭難救助隊、消防救助隊が遭難者を救助)
16	2月14日	火	余市岳 (よいちだけ) 標高1,488m (札幌市南区、赤井川村)	1	1	道外	男	50代	会社員	無事	道迷い	遭難者は、午後3時頃キロロスキー場の管理区域外をスキーで滑走中、コース内に戻る方向が分からなくなり、110番で救助要請(※道警ヘリが遭難者を救助)

※ バックカントリースキー遭難は、【遭難発生状況一覧】の番号欄で、青色太字数字で表しています。

17	2月20日	日	余市岳 (よいちだけ) 標高1,488m (札幌市南区、赤井川村)	3	1	道内	男	30代	会社員	負傷	その他 (立木衝突)	遭難者は、午後2時頃同行者と別れて、キロロスキー場の管理区域外をスノーボードで滑走中、立木に衝突し右大腿部を骨折して行動不能となり、110番で救助要請(スキーパトロールが遭難者を救助)
18	2月27日	日	神居山 (かむいやま) 標高799m (芦別市、旭川市)	3	1	道内	男	10代	中学生	無事	道迷い	遭難者は、午前11時40分頃同行者と別れて、カムイスキーリンクスの管理区域外をスノーボードで滑走中、コース内に戻る方向が分からなくなり、119番で救助要請(※スキーパトロールが遭難者を救助)
19	2月28日	月	ニセコアンヌプリ 標高1,309m (ニセコ町、倶知安町)	1	1	道内	男	50代	会社員	負傷	その他 (立木衝突)	遭難者は、午後1時30分頃アンヌプリ国際スキー場の管理区域外をスノーボードで滑走中、立木に衝突し骨盤を骨折して行動不能となり、通り掛かった他のスキーヤーがスキー場に救助要請(スキーパトロールが遭難者を救助)
20	3月5日	土	富良野岳 (ふらのだけ) 標高1,912m (富良野市、上富良野町)	4	4	道内	男	40代	会社員	無事	雪崩	遭難者らは、4人パーティーで午後0時40分頃富良野岳のジャイアント尾根をスキーで下山中、1人が雪崩に巻き込まれ、同行者が振り出したが、低体温症のため行動不能となり、さらに同行者も雪崩によってスキー等を紛失し、行動不能となったことから119番で救助要請(道警山岳遭難救助隊、消防救助隊が遭難者を救助)
						道内	男	40代	看護師	負傷	雪崩	
						道内	女	40代	会社員	無事	雪崩	
						道内	男	40代	会社員	無事	雪崩	
21	3月5日	土	旭岳 (あさひだけ) 標高2,291m (上川郡東川町)	3	3	道内	男	30代	看護師	無事	悪天候	遭難者らは、午後4時頃旭岳6合目付近を下山中、強風と視界不良のため行動不能となり、旭岳石室に避難し、110番で救助要請(道警山岳遭難救助隊が遭難者を救助)
						道内	男	40代	看護師	無事	悪天候	
						道内	男	40代	医師	無事	悪天候	
22	3月21日	日	朝里岳 (あさりだけ) 標高1,301m (札幌市南区、小樽市、赤井川村)	3	1	道内	男	40代	その他	負傷	その他 (立木衝突)	遭難者は、午前11時50分頃キロロスノーワールドスキー場管理区域外をスノーボードで滑走中、立木に衝突して胸部を負傷し、行動不能となったことから、同行者が110番で救助要請(道警ヘリが遭難者を救助)
23	3月23日	水	塩谷丸山 (しおやまるやま) 標高629m (小樽市)	3	1	道内	男	70代	無職	負傷	道迷い	遭難者は、午後1時45分頃7合目付近を下山中、両大腿部の痙攣により行動不能となり、同行者が119番で救助要請(道警ヘリが遭難者を救助)
24	3月24日	木	盤渓山 (ばんけいさん) 標高604m (札幌市西区)	1	1	道内	女	50代	自営業	無事	道迷い	遭難者は、午後3時頃4合目付近を下山中、所持していたGPSの位置情報がずれていたことにより道に迷い、110番で救助要請(道警ヘリが遭難者を救助)
25	3月31日	木	利尻山 (りしりざん) 標高1,721m (利尻郡利尻町、利尻富士町)	1	1	その他	女	40代	無職	負傷	滑落	遭難者は、午前9時20分頃7合目付近をアイゼン歩行で登山中、凍結斜面で約400メートル滑落して全身打撲により行動不能となり、知人を介して110番で救助要請(道警ヘリが遭難者を救助)
26	4月2日	土	盤渓山 (ばんけいさん) 標高604m (札幌市西区)	4	1	道内	女	50代	不明	負傷	その他	遭難者は、午後1時頃標高300メートル付近をそり滑りで下山中、臀部を負傷して行動不能となり、同行者が119番で救助要請(道防炎ヘリが遭難者を救助)
27	4月2日	土	函館山 (はこだてやま) 標高334m (函館市)	1	1	道内	男	70代	無職	負傷	道迷い	遭難者は、午後6時10分頃函館山の犬鼻岬付近を下山中、道に迷い、南側の崖を下ったところで足場が不安定となって行動不能となり、119番で救助要請(道警ヘリが遭難者を救助)
28	4月11日	月	ニセコアンヌプリ 標高1,309m (ニセコ町、倶知安町)	1	1	道外	男	60代	無職	負傷	転倒	遭難者は、午前10時5分頃ニセコアンヌプリ山頂付近をスキーで下山中、スキーの先端が雪面に引っかかって転倒し、右足を負傷して行動不能となり、110番で救助要請(道警ヘリが遭難者を救助)
29	4月18日	月	敏音知岳 (びんねしりだけ) 標高704m (枝幸郡中頓別町)	2	1	道内	女	50代	その他	負傷	滑落	遭難者は、午前11時40分頃標高350メートル付近を下山中、足を滑らせて滑落し顔面と背部を負傷して行動不能となり、同行者が110番で救助要請(道警ヘリが遭難者を救助)
30	4月23日	土	恵庭岳 (えにわだけ) 標高1,320m (千歳市)	1	1	道内	男	60代	自営業	死亡	不明	遭難者は、原因不明であるが、北東尾根ルート8合目付近で行動不能となり、4月23日午前9時45分頃同所を通りがかった別の登山者が遭難者を発見し、110番で救助要請(道警ヘリが遭難者を収容)
31	5月3日	火	ボン山 (ぼんやま) 標高444m (利尻富士町)	1	1	道外	女	40代	会社員	無事	道迷い	遭難者は、午後3時頃標高170メートル付近を下山中、笹藪で自分の位置がわからなくなって、110番通報で救助要請(道警山岳遭難救助隊が遭難者を救助)
32	5月5日	木	ニセコアンヌプリ 標高1,309m (ニセコ町、倶知安町)	1	1	道内	男	50代	会社員	無事	道迷い	遭難者は、午後3時10分頃ニセコアンヌプリ国際スキー場の管理区域外をスキーで滑走中、コース内に戻る方向が分からなくなり、スキー場管理者を通じて110番で救助要請(スキーパトロールが遭難者を救助)
33	5月25日	水	毛無山 (けなしやま) 標高750m (北斗市)	10	1	道内	女	70代	無職	死亡	滑落	遭難者は、午後3時頃登山道を下山中、足を踏み外して約30メートル滑落し行動不能となったことから、同行者が119番で救助要請(消防救助隊が遭難者を収容)

※ バックカントリースキー遭難は、【遭難発生状況一覧】の番号欄で、青色太字数字で表しています。

34	5月27日	金	十勝岳 (とちちだけ) 標高2,077m (美瑛町、上富良野 町、新得町)	102	1	道内	女	40代	教職員	負傷	転倒	遭難者は、午前11時40分頃国体競技引率のため十勝岳山頂付近を下 山中、岩で足を滑らせ、右足首を負傷して行動不能となったことから、大会 関係者が110番通報で救助要請(道警ヘリが遭難者を救助)
35	5月30日	月	朝日岳 (あさひだけ) 標高598m (札幌市南区)	1	1	道内	男	70代	会社員	無事	病気	遭難者は、午後1時15分頃朝日岳山頂付近で、持病が悪化して行動不 能となったことから、110番で救助要請(札幌市消防ヘリが遭難者を救助)
36	6月5日	日	標津岳 (しべつだけ) 標高1,061m (中標津町、斜里町)	1	1	道内	男	50代	看護師	無事	道迷い	遭難者は、午後1時20分頃4合目付近を登山中、笹藪で自分の位置が 分からなくなり110番で救助要請(道警ヘリが遭難者を救助)
37	6月6日	月	神居古潭 (かむいこたん) 標高213m (旭川市神居古潭)	1	1	道内	女	40代	会社員	無事	道迷い	遭難者は、午前8時30分頃神居古潭のハイキングコースで道に迷い、 110番で救助要請(道警ヘリが遭難者を救助)
38	6月14日	火	南暑寒岳 (みなみしよかんべつだ け) 標高1296m (雨竜町、新十津川町)	3	1	道内	男	50代	公務員	負傷	転倒	遭難者は、午後2時20分頃7合目付近を下山中、雪渓斜面で転倒し、右 足を負傷して行動不能となったことから、同行者が119番で救助要請(道警 ヘリが遭難者を救助)
39	6月18日	土	赤岩山 (あかいわやま) 標高371m (小樽市)	3	1	道内	男	40代	会社員	負傷	転落	遭難者は、午前9時頃東大壁ミズク岩稜をクライミングで登はん中、転 落して頭部等を負傷し、行動不能となったことから、同行者が119番で救助 要請(道防災ヘリが遭難者を救助)
40	6月20日	火	ニベソツ山 標高2013m (上士幌町、新得町)口	1	1	道外	男	60代	無職	負傷	転倒	遭難者は、午前10時30分頃7合目付近を登山中、転倒して左足を負傷 し、行動不能となり、6月21日午前6時頃119番で救助要請(道防災ヘリが 遭難者を救助)
41	6月25日	土	円山 (まるやま) 標高225m (札幌市中央区)	2	1	道内	男	70代	無職	負傷	熱中症 脱水	遭難者は、午前8時30分頃1合目付近を登山中、1人が熱中症になり、 行動不能となったことから、通りがかりの登山者が119番で救助要請(札幌 市消防ヘリが遭難者を救助)
42	6月26日	日	下赤岩山 (しもあかいわやま) 標高279m (小樽市)	1	1	道内	男	40代	公務員	無事	道迷い	遭難者は、午後0時25分頃下赤岩の散策路を歩行中、海岸沿いまで進 んだところで崖に阻まれ行動不能となったことから、110番で救助要請(道 警ヘリが遭難者を救助)
43	7月2日	日	旭岳 (あさひだけ) 標高2,291m (上川郡東川町)	2	1	道外	男	60代	会社員	負傷	疲労	遭難者は、午後0時頃7合目付近で左足が痙攣し行動不能となったこと から、通りがかりの登山者が110番で救助要請(道警山岳遭難救助隊が 遭難者を救助)
44	7月2日	日	十勝岳 (とちちだけ) 標高2,077m (美瑛町、上富良野 町、新得町)	8	1	道外	女	60代	無職	負傷	転倒	遭難者は、午後0時5分頃8合目付近を下山中、足を滑らせて転倒し足 首を負傷したことから行動不能となり、同行者が119番で救助要請(道防 災ヘリが遭難者を救助)
45	7月2日	土	雌阿寒岳 (めあかんだけ) 標高1,449m (釧路市、白糠町、足 寄町)	6	1	道内	男	10代未満	小学生	無事	道迷い	遭難者は、午後0時5分頃山頂付近を登山中、道に迷い同行していた家 族とはぐれ、通りがかりの登山者が110番で救助要請(家族と合流し自力 下山)
46	7月3日	日	三角山 さんかくやま) 標高311m (札幌市西区)	1	1	道内	男	90代	無職	負傷	転倒	遭難者は、午前11時15分頃登山道を散策中、転倒して歩行不能となっ たことから、通りがかりの登山者が119番で救助要請(札幌市消防ヘリが 遭難者を救助)
47	7月3日	日	黒松内岳 (くろまつないだけ) 標高740m (黒松内町)	2	2	道内	男	50代	医師	無事	道迷い	遭難者らは、午後3時頃標高400メートル付近を沢登り中、進行方向を間 違えて歩き続けたことにより疲労が蓄積して行動不能となったことから、同 僚を介して119番で救助要請(道警ヘリが遭難者を救助)
						道内	男	40代	医師	無事	道迷い	
48	7月5日	火	羊蹄山 (ようていざん) 標高1,898m (倶知安町、京極町、喜茂 別町、ニセコ町、真狩村)	3	1	道外	女	60代	無職	負傷	熱中症 脱水	遭難者は、午後5時20分頃3合目付近を下山中、体調不良で行動不能 となったことから、同行者が119番で救助要請(道警ヘリが遭難者を救助)
49	7月6日	水	羊蹄山 (ようていざん) 標高1,898m (倶知安町、京極町、喜茂 別町、ニセコ町、真狩村)	2	1	道外	男	30代	自営業	負傷	病気	遭難者は、午後3時40分頃5合目付近を下山中、体調不良で行動不能 となったことから、同行者が110番で救助要請(道警ヘリが遭難者を救助)
50	7月7日	木	羅臼岳 (らうすだけ) 標高1,661m (斜里町、羅臼町)	1	1	道外	男	80代	無職	無事	その他 体力不 足	午後5時30分頃、羅臼岳岩尾別コースの登山口に所在する木下小屋の 管理人から「下山してこない登山者がいる」との届出により、道警山岳遭 難救助隊員が入山し、捜索したところ、4合目付近で疲労した状態の遭難 者を発見して介添えしながら下山
51	7月9日	土	不風死岳 (ふっぶしだけ) 標高1,102m (千歳市)	3	1	道内	男	70代	無職	負傷	滑落	遭難者は、午後3時頃5合目付近を下山中、つまずいて約2メートル滑 落して、右肩を負傷して行動不能となり、同行者が110番で救助要請(道防 災ヘリが遭難者を救助)

※ バックカントリースキー遭難は、【遭難発生状況一覧】の番号欄で、青色太字数字で表しています。

52	7月12日	火	幌尻岳 (ぼろしりだけ) 標高2,052m (新冠町、平取町)	7	1	道外	女	50代	その他	負傷	病気	遭難者は、深夜、幌尻山荘で体調不良となり、翌朝になっても回復しないことから、同行者が119番で救助要請(道警ヘリが遭難者を救助)
53	7月12日	火	三角山 (さんかくやま) 標高311m (札幌市西区)	9	1	道内	女	40代	無職	負傷	転倒	遭難者は、午後1時5分頃5合目付近を下山中、足を滑らせて転倒し、顔面及び頭部を負傷して行動不能となり、同行者が119番で救助要請(道防炎ヘリが遭難者を救助)
54	7月19日	火	斜里岳 (しゃりだけ) 標高1,547m (斜里町、清里町)	3	1	道外	男	60代	その他	負傷	転倒	遭難者は、午前8時20分頃5合目付近を登山中、足を滑らせて転倒し、前額部及び左鎖骨を負傷して行動不能となり、同行者が119番通報で救助要請(道警山岳遭難救助隊、道警ヘリが遭難者を救助)
55	7月22日	金	斜里岳 (しゃりだけ) 標高1,547m (斜里町、清里町)	1	1	道外	女	60代	その他	負傷	転倒	遭難者は、午前11時10分頃山頂付近を下山中、転倒し、足首を負傷して行動不能となり、自ら110番で救助要請(道警山岳遭難救助隊が遭難者を救助)
56	7月24日	日	赤岳 (あかだけ) 標高2,078m (上川町)	36	1	道内	女	70代	無職	負傷	転倒	遭難者は、午後3時15分頃5合目付近を下山中、バランスを崩して転倒し、頭部を負傷して行動不能となり、同行者が110番で救助要請(道警山岳遭難救助隊が遭難者を救助)
57	7月28日	木	ニセコアンヌプリ 標高1,308m (虻田郡ニセコ町、虻田郡倶知安町)	2	1	道内	女	60代	会社員	負傷	熱中症 脱水	遭難者は、午後2時30分頃4合目付近を下山中、両足が痙攣して行動不能となり、同行者が119番で救助要請(消防救助隊が遭難者を救助)
58	7月30日	土	十勝岳 (としかちだけ) 標高2,077m (美瑛町、上富良野町、新得町)	1	1	道外	女	50代	その他	無事	道迷い	遭難者は、午後0時45分頃2合目付近を登山中、道に迷って方向が分からなくなり、自ら110番で救助要請(道警ヘリが遭難者を救助)
59	7月31日	日	雌阿寒岳 (めあかんだけ) 標高1,449m (釧路市、白糠町、足寄町)	1	1	道内	男	50代	会社員	負傷	転倒	遭難者は、午前11時頃6合目付近を登山中、足を踏み外して右足首を負傷し、行動不能となったことから、別の登山者が119番で救助要請(道警ヘリが遭難者を救助)
60	7月31日	日	赤岩山 (あかいわやま) 標高371m (小樽市)	3	1	道内	男	50代	会社員	負傷	その他 操作ミス	遭難者は、午後3時10分頃観音岩フランケルトをロッククライミング中、同行者が確保操作を誤ったことにより約5メートル転落し、頭部、腰部を負傷して行動不能となり、同行者が119番で救助要請(札幌市消防ヘリが遭難者を救助)
61	7月31日	日	雌阿寒岳 (めあかんだけ) 標高1,449m (釧路市、白糠町、足寄町)	2	1	道内	男	50代	その他	負傷	道迷い	遭難者は、午後4時30分頃4合目付近を下山中、同行者と別行動したことにより道に迷って下山できなくなり、同行者が119番で救助要請(8月2日、警察署員が遭難者を発見)