

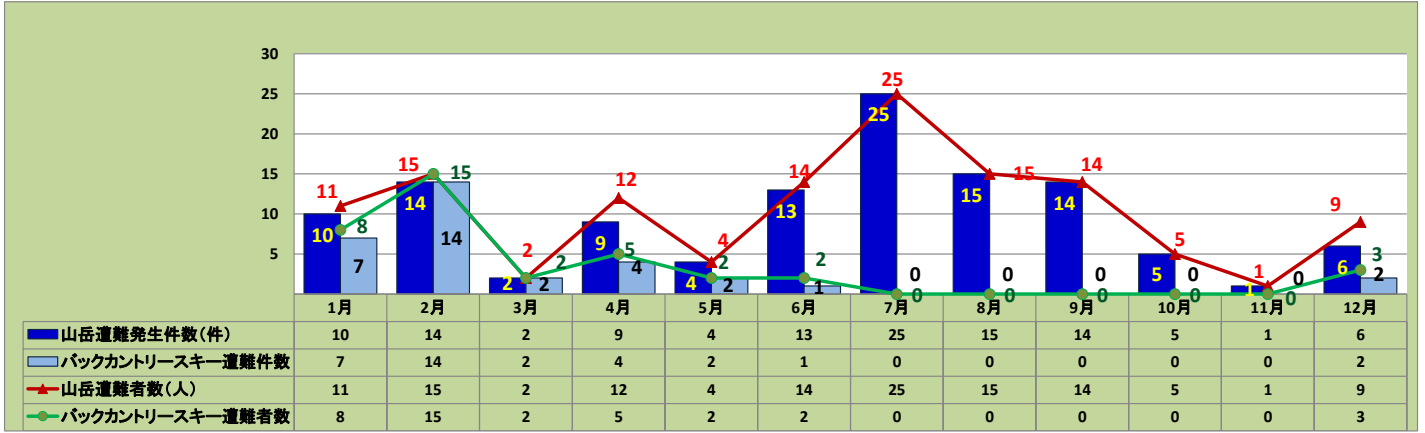
# 山岳遭難発生状況(令和3年)

令和3年12月31日現在

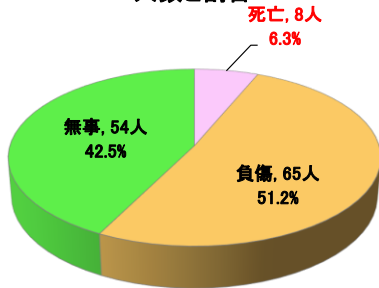
## ○山岳遭難(山菜採り遭難を除く)

発生件数	遭難者数	遭難者の死傷等別(人数)				遭難原因別(人数)												
		死亡	負傷	無事	行方不明	道迷い	転倒	滑落	転落	熱中症・脱水	低体温症	疲労	病気	悪天候	雪崩	その他	不明	合計
118	127	8	65	54	0	32	23	13	2	10	4	9	4	4	4	19	3	127

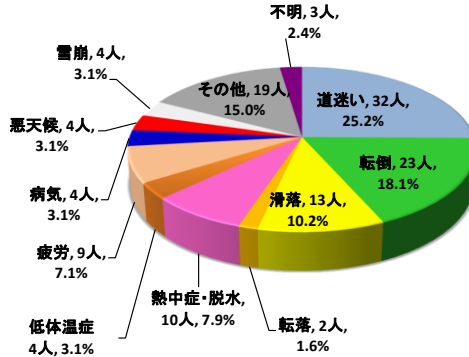
## 月別遭難発生状況(件数・人数)



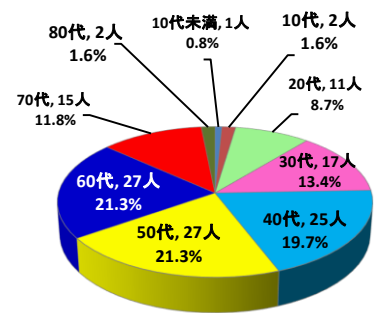
遭難者の死傷等別人数と割合



遭難原因別人数と割合



遭難者の年齢別人数と割合

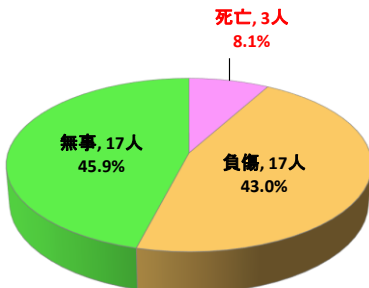


## ○うちバックカントリースキー遭難

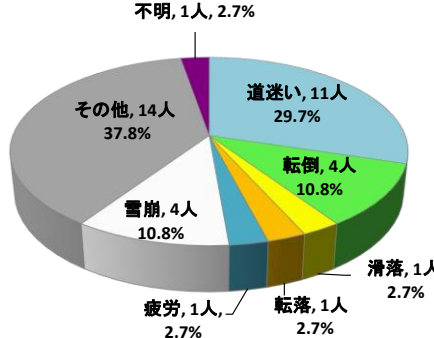
発生件数	遭難者数	遭難者の死傷等別(人数)				遭難原因別(人数)												
		死亡	負傷	無事	行方不明	道迷い	転倒	滑落	転落	熱中症・脱水	低体温症	疲労	病気	悪天候	雪崩	その他	不明	合計
32	37	3	17	17	0	11	4	1	1	0	0	1	0	0	4	14	1	37

※ バックカントリースキー遭難は、【遭難発生状況一覧】の番号欄で、青色太字数字で表しています。

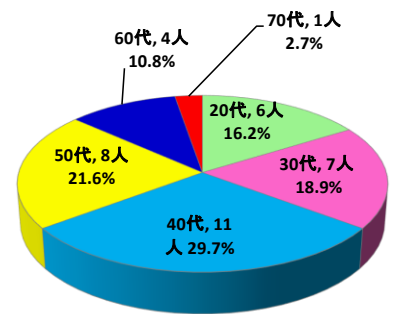
遭難者の死傷等別人数と割合



遭難原因別人数と割合



遭難者の年齢別人数と割合



【 遭 難 発 生 状 況 一 覧 】

番号	発生日	曜日	山岳名、標高、市町村名	遭 難 者							事 案 概 要	
				構成人数	遭難者数	居住地 (国籍)	性別	年齢	職業	態様		原因
1	1月2日	土	富良野岳 (ふらのだけ) 標高1912m (富良野市、空知郡上 富良野町)	1	1	北海道	男	50代	会社員	無事	道迷い	遭難者は、午後3時頃山頂からスキーで滑走中、下山方向を見失い、自ら110番で救助要請(※道警山岳救助隊が遭難者を救助)
2	1月2日	土	万字炭山森林公園 (岩見沢市)	1	1	北海道	女	60代	保育士	無事	道迷い	遭難者は、午後0時30分頃万字炭山森林公園付近の山を散策中、下山方向を見失い、自ら110番で救助要請(※道警ヘリが遭難者を救助)
3	1月3日	日	朝里岳 (あさりだけ) 標高1301m (札幌市南区、小樽 市、余市郡赤井川村)	5	1	東京都	男	20代	会社員	負傷	その他 (立木衝突)	遭難者は、午前11時30分頃キロロスノーワールド管理区域外を滑走中、立木に衝突して頭部を負傷、他の登山者が110番で救助要請(※道警山岳救助隊とスキーパトロール隊が遭難者を救助)
4	1月6日	水	円山 (まるやま) 標高225m (札幌市中央区、西 区)	1	1	北海道	男	50代	会社員	無事	道迷い	遭難者は、午前9時40分頃山頂付近で、下山方向を見失い、遭難者から連絡を受けた家族が110番で救助要請(※管轄警察署員が遭難者を救助)
5	1月10日	日	無名峰 標高637m (小樽市)	1	1	北海道	男	50代	会社員	無事	道迷い	遭難者は、午前11時40分頃朝里川温泉スキー場の管理区域外をスノーボードで滑走中、下山方向を見失い、スキー場関係者を介し119番で救助要請(※消防救助隊が遭難者を救助)
6	1月10日	日	長峰岳 (ながみねだけ) 標高1080m (余市郡赤井川村)	2	2	北海道	男	40代	公務員	無事	道迷い	遭難者2人は、午後4時頃キロロスノーワールド管理区域外をスキーで滑走中、下山方向を見失い、自ら110番で救助要請(※道警山岳救助隊が遭難者を救助)
7	1月11日	月	鷹泊山 (たかどまりやま) 標高654m (雨竜郡幌加内町)	1	1	北海道	男	20代	公務員	無事	その他 (装備不備)	遭難者は、午後1時20分頃山頂からスキーで滑走中、スキーの金具が壊れ行動不能となり、自ら119番で救助要請(※道警山岳救助隊が遭難者を救助)
8	1月11日	月	紋別岳 (もんべつだけ) 標高866m (千歳市)	3	1	北海道	男	10代未満	小学生	無事	その他 (行動不備)	遭難者は、家族3人とスノーシューで入山し、午後3時40分頃山頂付近において体調不良となり、行動不能となったことから、同行者が119番で救助要請(※北海道防災ヘリが遭難者を救助)
9	1月26日	火	1107m峰 標高1107m (余市郡赤井川村)	1	1	北海道	男	30代	自営業	死亡	雪崩	遭難者は、午後1時10分頃キロロスノーワールド管理区域外をスノーボードで滑走中、雪崩に巻き込まれ埋没し、他の登山者が救出したが心肺停止状態であり、119番で救助要請(※北海道防災ヘリが遭難者を収容)
10	1月31日	日	社満射岳 (しゃまんしゃだけ) 標高1063m (空知郡南富良野町、 勇払郡占冠村)	6	1	北海道	男	60代	会社員	負傷	道迷い	遭難者は、1月31日午前11時30分頃山頂からスキーで下山中、仲間と別行動をして音信不通となり、同行者が管轄警察署に救助要請(※2月1日、道警ヘリが遭難者を救助)
11	2月5日	金	手稲山 (ていねやま) 標高1023m (札幌市西区、手稲 区)	1	1	北海道	男	30代	その他	死亡	その他 (立木衝突)	遭難者は、単独でサッポロテイネススキー場管理区域外をスキーで滑走中、立木に衝突して行動不能となり、連絡が取れなくなった家族から管轄警察署に救助要請(※スキー場パトロール隊が遭難者を発見、収容)
12	2月6日	土	朝里岳 (あさりだけ) 標高1301m (札幌市南区、小樽 市、余市郡赤井川村)	1	1	北海道	男	50代	会社員	負傷	不明	遭難者は、2月6日単独で札幌国際スキー場から朝里岳に入山したが下山せず、スキー場関係者から連絡を受けた家族が管轄警察署に捜索を要請(※2月7日、道警山岳救助隊と消防救助隊が遭難者を救助)
13	2月6日	土	長峰岳 (ながみねだけ) 標高1080m (余市郡赤井川村)	1	1	北海道	男	50代	会社員	無事	道迷い	遭難者は、2月6日午後6時頃キロロスノーワールド管理区域外をスキーで滑走中、下山方向を見失い、自ら110番で救助要請(※2月7日、道警ヘリが遭難者を救助)
14	2月7日	日	朝里岳 (あさりだけ) 標高1301m (札幌市南区、小樽 市、余市郡赤井川村)	1	1	北海道	男	40代	団体職員	無事	転落	遭難者は、午後2時30分頃キロロスノーワールド管理区域外をスノーボードで滑走中、穴に転落して行動不能となり、自ら110番で救助要請(※スキー場パトロール隊が遭難者を救助)
15	2月14日	日	ニトヌブリ 標高1080m (虻田郡倶知安町、ニ セコ町)	5	1	北海道	女	30代	その他	負傷	その他 (立木衝突)	遭難者は、午前11時50分頃山頂からスキーで下山中、立木に衝突して腰部を負傷、他の登山者が119番で救助要請(※道警ヘリが遭難者を救助)
16	2月20日	土	藻岩山 (もいわやま) 標高531m (札幌市南区)	1	1	北海道	女	50代	無職	負傷	転倒	遭難者は、午前6時頃山頂からスノーボードで下山中、植生に足をとられて転倒し、左足を負傷、自ら110番で救助要請(※消防救助隊が遭難者を救助)
17	2月21日	日	十勝岳 (とからだけ) 標高2077m (上川郡美瑛町、上富 良野町、新得町)	1	1	広島県	男	60代	無職	負傷	転倒	遭難者は、午後7時頃山頂からスキーで下山中、岩に引っかかり転倒して腰部を負傷、自ら110番で救助要請(※道警山岳救助隊が遭難者を救助)
18	2月22日	月	ニセコアンヌブリ 標高1308m (虻田郡倶知安町、ニ セコ町)	2	1	東京都	女	50代	自営業	負傷	その他 (立木衝突)	遭難者は、午前9時40分頃ニセコグランヒラフスキー場管理区域外をスキーで滑走中、立木に衝突して右足を負傷、自らスキー場パトロール隊に救助要請(※消防救助隊とスキー場パトロール隊が遭難者を救助)
19	2月24日	水	ニセコアンヌブリ 標高1308m (虻田郡倶知安町、ニ セコ町)	1	1	神奈川県	男	40代	会社員	無事	道迷い	遭難者は、午前11時40分頃ニセコグランヒラフスキー場管理区域外をスキーで滑走中、下山方向を見失い、自らスキー場パトロール隊に救助要請(※スキー場パトロール隊が遭難者を救助)

20	2月27日	土	手稲山 (ていねやま) 標高1023m (札幌市西区、手稲区)	1	1	北海道	男	30代	会社員	無事	道迷い	遭難者は、午前11時50分頃サッポロテイネスキー場管理区域外をスキーで滑走中、下山方向を見失い、自ら110番で救助要請(※消防救助隊とスキー場パトロール隊が遭難者を救助)
21	2月28日	日	上川岳 (かみかわだけ) 標高1884m (上川郡上川町)	4	2	北海道	男	20代	大学生	負傷	雪崩	遭難者2人は、午前7時50分頃山頂からスキーで下山中、雪崩に巻き込まれて埋没し、他の登山者が救出したが低体温のため行動不能となり、110番で救助要請(※道警山岳救助隊が遭難者を救助)
						北海道	男	20代	大学生	無事	雪崩	
22	2月28日	日	ニセコアンヌプリ 標高1308m (虻田郡倶知安町、ニセコ町)	1	1	東京都	男	50代	会社員	負傷	その他 (正不明)	遭難者は、午前9時35分頃ニセコアンヌプリ国際スキー場管理区域外をスノーボードで滑走中、雪崩に巻き込まれて埋没し、同行者が救出したが心臓停止状態であり、110番で救助要請(※スキー場パトロール隊が遭難者を救助)
23	2月28日	日	余市岳 (よいちだけ) 標高1488m (余市郡赤井川村、札幌市南区)	6	1	東京都	女	40代	会社員	死亡	雪崩	遭難者は、午後0時30分頃ガイドツアーでキロロスノーワールド管理区域外をスノーボードで滑走中、雪崩に巻き込まれて埋没し、同行者が救出したが心肺停止状態であり、110番で救助要請(※札幌市消防ヘリが遭難者を収容)
24	2月28日	日	尻別岳 (しりべつだけ) 標高1107m (虻田郡留寿都村)	2	1	北海道	男	20代	その他	負傷	その他 (正不明)	遭難者は、午後1時5分頃山頂からスキーで下山中、立木に衝突して右足を負傷、他の登山者が110番で救助要請(※道警山岳救助隊と消防救助隊、北海道防災ヘリが遭難者を救助)
25	3月11日	木	喜茂別岳 (きもべつだけ) 標高1176m (札幌市南区、虻田郡喜茂別町)	1	1	東京都	女	30代	会社員	負傷	転倒	遭難者は、午後0時30分頃山頂からスキーで下山中、スキーの先端が雪に埋まったため転倒し左足を負傷、同行者が119番で救助要請(※道警ヘリが遭難者を救助)
26	3月15日	月	目国内岳 (めくくないだけ) 標高1220m (磯谷郡蘭越町、岩内郡岩内町)	1	1	北海道	男	60代	無職	負傷	その他 (正不明)	遭難者は、午後0時30分頃山頂からスキーで下山中、立木に衝突して右足を負傷、友人を介し119番で救助要請(※消防救助隊が遭難者を救助)
27	4月4日	日	春香山 (はるかやま) 標高907m (札幌市手稲区、小樽市)	2	2	北海道	男	50代	会社員	無事	悪天候	遭難者2人は、午後5時30分頃銭函峠付近を下山中、日没と濃霧により行動不能となり、自ら110番で救助要請(※道警山岳救助隊と消防救助隊が遭難者を救助)
						北海道	女	50代	不明	無事	悪天候	
28	4月5日	月	オロフレ山 (おろふれやま) 標高1231m (白老郡白老町、有珠郡壮瞥町)	1	1	北海道	男	70代	無職	負傷	その他 (正不明)	遭難者は、午後3時10分頃2合目付近をスキーで下山中、立木に衝突して腰部を負傷、自ら110番で救助要請(※道警ヘリが遭難者を救助)
29	4月9日	金	黒岳 (くろだけ) 標高1984m (上川郡上川町)	1	1	北海道	男	20代	農業	負傷	その他 (正不明)	遭難者は、午後1時頃8合目付近をスキーで下山中、立木に衝突して顔面を負傷、他の登山者が119番で救助要請(※ロープウェイ職員と他の登山者が遭難者を救助)
30	4月10日	土	羊蹄山 (ようていざん) 標高1898m (虻田郡倶知安町、京極町、喜茂別町、ニセコ町、真狩村)	2	2	北海道	女	40代	会社員	負傷	転倒	遭難者2人は、午後5時頃京極コース5合目付近をスキーで下山中、転倒して左足を負傷し、自ら救助要請、同行者も日没により行動不能となったもの(※道警ヘリ、道警山岳救助隊、消防救助隊が遭難者を救助)
						北海道	男	40代	公務員	無事	その他 (行動不能)	
31	4月12日	月	風不死岳 (ふぶしだけ) 標高1102m (千歳市)	2	2	北海道	女	50代	その他	負傷	滑落	遭難者2人は、午後3時20分頃9合目付近を下山中、滑落して左足を負傷、6合目付近まで下山したが、日没により行動不能となったことから、同行者が119番で救助要請(※消防救助隊が遭難者を救助)
						北海道	女	40代	その他	無事	その他 (行動不能)	
32	4月13日	火	札幌岳 (さっぽろだけ) 標高1293m (札幌市南区)	1	1	北海道	男	70代	不明	無事	病気	遭難者は、家族と2人でハイキングのため入山し、午後3時頃胸が苦しくなり、行動不能となったことから、同行者が119番で救助要請(※消防救助隊が遭難者を救助)
33	4月23日	金	羊蹄山 (ようていざん) 標高1898m (虻田郡倶知安町、京極町、喜茂別町、ニセコ町、真狩村)	1	1	北海道	男	50代	会社員	負傷	滑落	遭難者は、午後4時10分頃京極コース8合目付近を下山中、滑落して左足を負傷、行動不能となったことから自ら110番で救助要請(※道警ヘリが遭難者を救助)
34	4月28日	水	無意根山 (むいねやま) 標高1464m (札幌市南区、虻田郡京極町)	2	1	北海道	男	50代	会社役員	無事	道迷い	遭難者は、午後0時頃千尺高地付近をスキーで下山中、同行者とはぐれ下山方向を見失い、同行者が110番で救助要請(※林道に下りたところで、通過車両に収容)
35	4月29日	木	利尻山 (りしりざん) 標高1721m (利尻郡利尻町、利尻富士町)	1	1	北海道	男	70代	医師	無事	道迷い	遭難者は、午前11時30分頃4合目付近を下山中、残雪のため下山方向を見失い、自ら119番で救助要請(※道警山岳遭難救助隊と消防救助隊が遭難者を救助)
36	5月5日	水	無名峰 (通称「日高ピーク」) 標高1445m (日高町)	1	1	北海道	男	60代	酪農業	負傷	道迷い	遭難者は、午後0時30分頃山頂から下山する際に下山方向を誤り、音信不通となり、家族が警察署へ救助要請(※北海道防災ヘリが遭難者を救助)
37	5月9日	日	朝里岳 (あさりだけ) 標高1301m (札幌市南区、小樽市、余市郡赤井川村)	1	1	北海道	男	40代	無職	無事	道迷い	遭難者は、午後3時00分頃札幌国際スキー場管理区域外をスノーボードで滑走中、下山方向を見失い、自ら119番で救助要請(※北海道防災ヘリが遭難者を救助)
38	5月25日	火	恵庭岳 (えにわだけ) 標高1320m (千歳市)	1	1	北海道	男	40代	公務員	負傷	滑落	遭難者は、午前8時10分頃9合目付近を下山中、バランスを崩して滑落し、右首を負傷、行動不能となり、自ら110番で救助要請(※道警ヘリ、道警山岳遭難救助隊、消防救助隊が遭難者を救助)
39	5月26日	水	砥石山 (といしやま) 標高827m (札幌市南区)	1	1	北海道	女	60代	看護師	無事	道迷い	遭難者は、午後3時30分頃源八沢コースの分岐付近で下山方向が分からなくなり、自ら110番で救助要請(※札幌市消防ヘリが遭難者を救助)
40	6月1日	火	円山 (まるやま) 標高225m (札幌市中央区)	2	1	北海道	男	50代	会社員	負傷	転倒	遭難者は、午前11時5分頃5合目付近を下山中、雨でぬかるんだ斜面で滑って転倒し、左足を負傷、同行者が119番で救助要請(※消防救助隊が遭難者を救助)

41	6月1日	火	恵庭岳 (えにわだけ) 標高1320m (千歳市)	1	1	北海道	男	30代	会社員	無事	道迷い	遭難者は、午後0時30分頃第2見晴台を越えたところで道に迷い、熊鈴の音を聞いて助けを求めたところ、声を聞いた登山者が110番で救助要請(※道警ヘリが遭難者を発見、自力下山が可能)
42	6月1日	火	手稲山 (ていねやま) 標高1023m (札幌市西区、手稲区)	1	1	北海道	男	60代	無職	無事	疲労	遭難者は、午後3時20分頃パノラマ1号リフト付近を下山中、疲労により下山が困難と判断し、自ら110番で救助要請(※道警ヘリが遭難者を救助)
43	6月1日	火	羊蹄山 (ようていざん) 標高1898m (虻田郡倶知安町、京極町、喜茂別町、ニセコ町、真狩村)	2	2	北海道	男	30代	各種職人	負傷	滑落	遭難者は、午後6時30分頃喜茂別コースから外れた7合目付近の沢をスノーボードで下山中、1人が滑落し頭部を負傷して、行動不能となり、同行者が119番で救助要請(※道警山岳遭難救助隊、消防救助隊、北海道防災ヘリが遭難者を救助)
						北海道	男	30代	各種職人	無事	その他 (行動不能)	
44	6月6日	日	駒ヶ岳 (こまがだけ) 標高1131m (七飯町、森町、鹿部町)	1	1	北海道	男	50代	会社員	負傷	道迷い	遭難者は、午後0時40分頃剣が峰付近を下山中、登山道を外れ、崖の上で身動きがとれなくなり、自ら110番で救助要請(※北海道防災ヘリが遭難者を救助)
45	6月6日	日	斜里岳 (しやりだけ) 標高1547m (斜里町、清里町)	6	1	北海道	女	70代	無職	負傷	転倒	遭難者は、午後2時30分頃下二股付近を下山中、ストックにつまづき転倒して右足首を負傷し、同行者が119番で救助要請(※道警山岳遭難救助隊、消防救助隊が遭難者を救助)
46	6月13日	日	富良野岳 (ふらのだけ) 標高1912m (富良野市、上富良野町)	2	1	北海道	男	10代	中学生	負傷	滑落	遭難者は、午前8時30分頃6合目付近を登山中、雪渓で足を滑らせ滑落して腰部等を負傷し、同行者が119番で救助要請(※札幌市消防ヘリが遭難者を救助)
47	6月13日	日	塩谷丸山 (しおやまるやま) 標高629m (小樽市)	2	1	北海道	女	70代	無職	負傷	道迷い	遭難者は、午後1時10分頃5合目付近を下山中、笹ヤブの中で方向を見失い、登山道に戻れなくなったため、同行者が警察署に救助要請(※別の登山者と一緒で下山)
48	6月11日	金	手稲山 (ていねやま) 標高1023m (札幌市西区、手稲区)	1	1	北海道	女	60代	会社員	負傷	道迷い	遭難者は、6月11日午前10時頃、手稲ネオパラ山を目指して登山中、道に迷い自力下山が不能となり、家族が警察に捜索を要請(※6月16日、道警ヘリが遭難者を救助)
49	6月21日	月	幌尻岳 (ぼろしりだけ) 標高2052m (新冠町、平取町)	1	1	大阪府	男	50代	自営業	死亡	不明	遭難者は、単独で入山後、沢で行動不能となり、家族が110番で捜索要請(※沢登り中の登山者が遭難者を発見、道警ヘリが収容)
50	6月23日	水	コイカクシュサツナイ岳 標高1721m (新ひだか町、中札内村、大樹町)	4	1	北海道	女	50代	無職	負傷	滑落	遭難者は、午前7時50分頃山頂付近の岩場を下山中、岩で足を滑らせ滑落して腰部等を負傷し、同行者が110番で救助要請(※北海道防災ヘリが遭難者を救助)
51	6月27日	日	塩谷丸山 (しおやまるやま) 標高629m (小樽市)	2	1	北海道	女	30代	会社員	負傷	転倒	遭難者は、午後1時40分頃、3合目付近を下山中、転倒して右足首を負傷し、他の登山者を介して警察署に救助要請(※消防救助隊が遭難者を発見し救助)
52	6月28日	月	無意根山 (むいねやま) 標高1464m (札幌市南区、虻田郡京極町)	1	1	北海道	男	60代	団体職員	死亡	不明	遭難者は、単独で入山後、沢で行動不能となり、家族が110番で捜索要請(※道警ヘリが遭難者を収容)
53	7月2日	金	藻岩山 (もいわやま) 標高573m (札幌市南区)	1	1	北海道	男	70代	不明	負傷	その他 (行動不能)	遭難者は、午後7時20分頃1合目付近を下山中、腰痛のため行動不能となり、他の登山者が119番で救助要請(※消防救助隊が遭難者を救助)
54	7月2日	金	羊蹄山 (ようていざん) 標高1898m (虻田郡倶知安町、京極町、喜茂別町、ニセコ町、真狩村)	1	1	静岡県	男	60代	無職	負傷	疲労	遭難者は、午後4時20分頃3合目付近を下山中、疲労の蓄積により足首を痛めて行動不能となり、他の登山者が110番で救助要請(※道警山岳遭難救助隊、消防救助隊が遭難者を救助)
55	7月4日	日	旭岳 (あさひだけ) 標高2291m (上川郡東川町)	2	1	北海道	女	50代	その他	負傷	転倒	遭難者は、午後1時頃7合目付近を下山中、右足首をひねって負傷し、他の登山者がビジターセンターに救助要請(※通りがかりの山岳ガイド消防救助隊が遭難者を救助)
56	7月4日	日	狭薄山 (さうすやま) 標高1296m (札幌市南区)	6	1	北海道	男	10代	大学生	負傷	疲労	遭難者は、午後7時20分頃豊平川林道を歩行中、疲労のためすねが痛み、行動不能となり、同行者が警察に救助要請(※警察署員、消防救助隊が遭難者を救助)
57	7月5日	月	硫黄山 (いおうざん) 標高1563m (斜里郡斜里町)	3	1	愛知県	女	30代	大学生	負傷	滑落	遭難者は、午前11時30分頃岩尾大岩付近を下山中、雪渓で滑落して右足を負傷し、同行者が119番で救助要請(※道警山岳遭難救助隊が遭難者を救助)
58	7月5日	月	トムラウシ山 標高2141m (上川郡新得町、美瑛町)	1	1	福岡県	男	40代	会社員	無事	悪天候	遭難者は、午後2時20分頃、悪天候のため三川台でビバークしたが、天候が回復しないことから、自ら110番で救助要請(※道警山岳遭難救助隊が遭難者を救助)
59	7月5日	月	雌阿寒岳 (めあかんだけ) 標高1499m (釧路町、白糠町、足寄町)	4	1	タイ	女	30代	会社員	無事	疲労	遭難者は、午後3時頃9合目付近を登山中、疲労のため行動不能となり、同行者が110番で救助要請(※消防救助隊が遭難者を救助)
60	7月7日	水	羊蹄山 (ようていざん) 標高1898m (虻田郡倶知安町、京極町、喜茂別町、ニセコ町、真狩村)	1	1	インド	男	20代	大学生	無事	道迷い	遭難者は、午後10時55分頃山頂付近で登山道を見失い、自ら119番で救助要請(※道警山岳遭難救助隊と避難小屋管理者が遭難者を救助)
61	7月10日	土	藻岩山 (もいわやま) 標高573m (札幌市中央区、南区)	1	1	北海道	男	70代	無職	負傷	転倒	遭難者は、午前9時30分頃9合目付近を登山中、転倒して頭部を負傷し、通りかかった他の登山者が、119番で消防に救助要請(※札幌市消防ヘリが遭難者を救助)



62	7月12日	月	羅臼岳 (らうすだけ) 標高1661m (斜里郡斜里町、目梨 郡羅臼町)	1	1	京都府	男	60代	不明	負傷	滑落	遭難者は、午前10時頃山頂付近を下山中、滑落して右前腕を負傷し、目撃した他の登山者が119番で救助要請(※北海道防災ヘリが遭難者を救助)
63	7月15日	木	幌尻岳 (ぼろしりだけ) 標高2052m (新冠町、平取町)	8	1	東京都	男	60代	会社員	負傷	転倒	遭難者は、午後1時15分頃8合目付近で転倒して右足首を負傷し、同行者が110番で救助要請(※道警ヘリが遭難者を救助)
64	7月18日	日	雌阿寒岳 (めあかんだけ) 標高1499m (釧路町、白糠町、足 寄町)	2	1	山口県	女	60代	無職	負傷	転倒	遭難者は、午後1時30分頃オンネトーコース6合目付近を下山中、転倒して左足を負傷し、同行者が119番で救助要請(※北海道防災ヘリが遭難者を救助)
65	7月18日	日	斜里岳 (しゃりだけ) 標高1547m (斜里町、清里町)	4	1	北海道	男	40代	会社員	負傷	熱中症 脱水	遭難者は、午後1時30分頃下二股付近を下山中、脱水症状のため行動不能となり、同行者が登山小屋の管理人を介して警察に救助要請(※道警ヘリが遭難者を救助)
66	7月19日	月	羅臼岳 (らうすだけ) 標高1661m (斜里郡斜里町、目梨 郡羅臼町)	3	1	東京都	男	80代	無職	負傷	転倒	遭難者は、午前11時頃サシレイ岳付近を縦走中、転倒して右脇腹を負傷し、同行者が119番で救助要請(※北海道防災ヘリが遭難者を救助)
67	7月20日	火	利尻山 (りしりざん) 標高1721m (利尻郡利尻町、利尻 富士町)	2	1	茨城県	女	50代	無職	負傷	熱中症 脱水	遭難者は、午後0時15分頃6合目付近を下山中、脱水症状のため行動不能となり、同行者が宿泊先を介して消防に救助要請(※道警山岳遭難救助隊、道警ヘリが遭難者を救助)
68	7月21日	水	斜里岳 (しゃりだけ) 標高1547m (斜里町、清里町)	2	1	斜里町	女	30代	団体職員	負傷	熱中症 脱水	遭難者は、午後2時30分頃下二股まで約400メートル付近の新道上を下山中、熱中症のため行動不能となり、同行者が110番で救助要請(※道警山岳遭難救助隊、消防、道警ヘリが遭難者を救助)
69	7月22日	木	武佐岳 (むさだけ) 標高1006m (標津郡標津町、中標 津町)	1	1	北海道	男	60代	医師	無事	道迷い	遭難者は、午後1時30分頃憩清荘付近を下山中、登山道を見失い自ら110番で救助要請(※警察署員、消防署員が遭難者を救助)
70	7月23日	金	1839峰 (1839ほう) 標高1842m (日高郡新ひだか町)	1	1	北海道	男	30代	会社員	負傷	熱中症 脱水	遭難者は、午後0時頃1702ピーク付近を登山中、熱中症のため行動不能となり、自ら110番で救助要請(※道警ヘリが遭難者を救助)
71	7月23日	金	知床別岳 (ちえんべつだけ) 標高1544m (斜里郡斜里町、目梨 郡羅臼町)	1	1	京都府	男	60代	無職	無事	滑落	遭難者は、午後1時頃山頂付近を下山中、登山道から滑落し、足場が悪く登山道に戻る事ができなくなり、自ら110番で救助要請(※道警ヘリが遭難者を救助)
72	7月24日	土	硫黄山 (いおうざん) 標高1563m (斜里郡斜里町)	2	1	北海道	女	40代	公務員	負傷	滑落	遭難者は、午後2時30分頃硫黄山へ縦走中、第一火口との分岐付近で滑落して右足を負傷し、同行者が110番で救助要請(※北海道防災ヘリが遭難者を救助)
73	7月25日	日	手稲山 (ていねやま) 標高1023m (札幌市西区、手稲 区)	2	1	北海道	男	20代	その他	負傷	熱中症 脱水	遭難者は、午後3時10分頃山頂付近で脱水症状のため行動不能となり、同行者が110番で救助要請(※警察署員、消防救助隊が遭難者を救助)
74	7月27日	火	利尻山 (りしりざん) 標高1721m (利尻郡利尻町、利尻 富士町)	1	1	神奈川県	男	50代	医師	負傷	熱中症 脱水	遭難者は、午後3時25分頃鷺泊コース6合目付近を下山中、脱水症状により行動不能となり、自ら119番で救助要請(※道警山岳遭難救助隊と道警ヘリが遭難者を救助)
75	7月31日	土	利尻山 (りしりざん) 標高1721m (利尻郡利尻町、利尻 富士町)	2	1	静岡県	女	60代	その他	負傷	転倒	遭難者は、午後3時30分頃鷺泊コース7合目付近を下山中、転倒して右腕、頭部を負傷し、同行者が警察に救助要請(※道警山岳遭難救助隊と道警ヘリが遭難者を救助)
76	7月31日	土	利尻山 (りしりざん) 標高1721m (利尻郡利尻町、利尻 富士町)	1	1	神奈川県	男	70代	会社員	無事	疲労	遭難者は、午後6時10分頃鷺泊コースの5合目付近を下山中、疲労のため行動不能となり、自ら110番で救助要請(道警山岳遭難救助隊、消防救助隊が遭難者を救助)
77	7月31日	日	羊蹄山 (ようていざん) 標高1898m (虻田郡倶知安町、京極 町、喜茂別町、ニセコ町、真 狩村)	1	1	北海道	男	60代	公務員	無事	熱中症 脱水	遭難者は、午後6時頃1合目付近を下山中、熱中症により行動不能となり、他の登山者が消防に救助要請(※道警山岳遭難救助隊、消防救助隊が遭難者を救助)
78	8月1日	日	雌阿寒岳 (めあかんだけ) 標高1499m (釧路町、白糠町、足 寄町)	19	1	大阪府	女	60代	医師	負傷	転倒	遭難者は、午前7時頃6合目付近を登山中、転倒して頭部を負傷し、同行者が119番で救助要請(※消防救助隊が遭難者を救助)
79	8月3日	火	利尻山 (りしりざん) 標高1721m (利尻郡利尻町、利尻 富士町)	1	1	神奈川県	男	40代	無職	無事	その他 (行動不能)	遭難者は、午前10時20分頃沓形コースの9合目付近を下山中、急傾斜の斜面で恐怖心から行動不能となり、親戚を通じて駐在所に救助要請(※道警山岳遭難救助隊が遭難者を救助)
80	8月4日	水	札幌岳 (さっぽろだけ) 標高1293m (札幌市南区)	2	1	アメリカ	女	30代	大学生	負傷	転倒	遭難者は、午後1時頃6合目付近を下山中、ぬかるみで足を滑らせて転倒し右足を負傷して、同行者が119番で救助要請(※道警ヘリ、消防救助隊が遭難者を救助)
81	8月6日	金	羊蹄山 (ようていざん) 標高1898m (虻田郡倶知安町、京極 町、喜茂別町、ニセコ町、真 狩村)	1	1	岡山県	男	60代	無職	無事	熱中症 脱水	遭難者は、午後8時20分頃1合目付近を下山中、熱中症のため行動不能となり、他の登山者を介して警察署に救助要請(※警察署員が遭難者を救助)
82	8月7日	土	藻岩山 (もいわやま) 標高537m (札幌市中央区、南 区)	2	1	北海道	女	50代	無職	負傷	転倒	遭難者は、午前8時50分頃5合目付近を下山中、つまづいて転倒し、顔面、頭部を負傷して、同行者が119番で救助要請(※札幌市消防ヘリが遭難者を救助)

※ 番号欄の青色太文字数字は、バックカントリースキー遭難を表しています。

83	8月7日	土	羊蹄山 (ようていざん) 標高1898m (虻田郡倶知安町、京極町、喜茂別町、ニセコ町、真狩村)	3	1	北海道	女	40代	無職	無事	熱中症 脱水	遭難者は、午後1時30分頃1合目付近を下山中、熱中症のため行動不能となり、同行者が119番で救助要請(※警察署員が遭難者を救助)
84	8月10日	火	べべつ岳 (べべつだけ) 標高1860m (美瑛町、新得町)	1	1	茨城県	男	40代	公務員	死亡	悪天候	遭難者は、午前11時40分頃山頂付近で悪天候のため行動不能となり、自ら110番で救助要請(※道警山岳遭難救助隊、道警ヘリが遭難者を収容)
85	8月14日	土	斜里岳 (しやりだけ) 標高1547m (斜里町、清里町)	6	1	宮城県	女	70代	無職	負傷	転倒	遭難者は、午前11時45分頃馬の背付近を下山中、足を滑らせて転倒し、頭部等を負傷して、同行のガイドが119番で救助要請(※防災ヘリが遭難者を救助)
86	8月19日	木	神威岳 (かむいだけ) 標高983m (札幌市南区)	1	1	兵庫県	男	40代	団体職員	無事	道迷い	遭難者は、午前11時55分頃9合目付近を登山中、稜線上で道に迷い、自ら110番で救助要請(※道警ヘリが遭難者を救助)
87	8月24日	火	知内丸山 (しりうちまるやま) 標高665m (知内町)	1	1	北海道	男	70代	無職	無事	道迷い	遭難者は、午後3時30分頃5合目付近を下山中、登山道を見失い、自ら119番で救助要請(※消防救助隊が遭難者を救助)
88	8月26日	木	羅臼岳 (らうすだけ) 標高1661m (斜里郡斜里町、目梨郡羅臼町)	2	1	神奈川県	男	70代	自営業	負傷	滑落	遭難者は、午後5時40分頃オホーツク展望台付近を下山中、足を滑らせ滑落し、頭部を負傷して、同行者が110番で救助要請(※道警山岳遭難救助隊と消防救助隊が遭難者を救助)
89	8月28日	土	ニセイカウシュツペ 標高1879m (上川町)	3	1	北海道	女	40代	会社員	無事	低体温症	遭難者は、午前9時30分頃山頂付近を下山中、寒気、倦怠感により行動不能となり、同行者が110番で救助要請(※道警ヘリが遭難者を救助)
90	8月29日	日	カムイエクウチカウシ山 標高1979m (新ひだか町、中札内村)	1	1	北海道	男	20代	会社員	無事	道迷い	遭難者は、午後1時頃八の沢カール付近を下山中、登山道を見失い下山が遅れたため、家族が110番で捜索要請(※他の登山者とともに下山)
91	8月30日	月	十勝岳 (とちかだけ) 標高2077m (上川郡美瑛町、上富良野町、新得町)	4	1	新潟県	女	60代	無職	負傷	転倒	遭難者は、午前11時40分頃昭和火口付近を下山中、急斜面で足を滑らせて左足を負傷し、同行者が119番で救助要請(※防災ヘリが遭難者を救助)
92	8月31日	火	藻岩山 (もいわやま) 標高537m (札幌市中央区、南区)	2	1	北海道	女	50代	自営業	負傷	滑落	遭難者は、午後2時20分頃21番地蔵付近を下山中、ぬかるみに足をとられて滑落し、右足を負傷して、同行者が119番で救助要請(※札幌市消防ヘリが遭難者を救助)
93	9月1日	水	羊蹄山 (ようていざん) 標高1898m (虻田郡倶知安町、京極町、喜茂別町、ニセコ町、真狩村)	1	1	北海道	男	80代	無職	無事	疲労	遭難者は、午後4時20分頃真狩コース3合目付近を下山中、両足の疲労のため行動不能となり、自ら警察署に救助要請(※道警山岳遭難救助隊と道警ヘリが遭難者を救助)
94	9月1日	水	羊蹄山 (ようていざん) 標高1898m (虻田郡倶知安町、京極町、喜茂別町、ニセコ町、真狩村)	1	1	兵庫県	男	60代	会社員	無事	疲労	遭難者は、午後2時頃山頂付近を登山中、両足がけいれんして行動不能となり、自ら倶知安町役場に救助要請(※道警山岳遭難救助隊と避難小屋管理人が遭難者を救助)
95	9月1日	水	斜里岳 (しやりだけ) 標高1547m (斜里町、清里町)	2	1	滋賀県	男	20代	会社員	無事	低体温症	遭難者は、午前5時40分頃仙人洞付近の沢を登山中、低体温症のため行動不能となり、同行者が110番で救助要請(※休憩後体調回復し自力下山)
96	9月3日	金	駒ヶ岳 (こまがだけ) 標高1131m (七飯町、森町、鹿部町)	1	1	北海道	女	60代	販売業	無事	道迷い	遭難者は、午前9時頃山頂付近を下山中、霧のため登山道が分からなくなり、自ら119番で救助要請(※防災ヘリが遭難者を救助)
97	9月4日	土	塩谷丸山 (しおやまるやま) 標高629m (小樽市)	1	1	北海道	男	60代	会社員	無事	病気	遭難者は、午前10時10分頃8合目付近を登山中、低血糖のため手足がしびれて行動不能となり、他の登山者を介して119番で救助要請(※防災ヘリが遭難者を救助)
98	9月4日	土	鋸岳 (のこだけ) 標高1,980m (美瑛町、新得町)	1	1	名古屋市	男	60代	その他	死亡	低体温症	遭難者は、十勝連峰を縦走中、低体温症により行動不能となり、倒れていたところを他の登山者が発見し警察署に通報(※道警山岳遭難救助隊と道警ヘリが遭難者を収容)
99	9月13日	月	雌阿寒岳 (めあかんだけ) 標高1499m (釧路町、白糠町、足寄町)	2	1	大分県	女	70代	無職	負傷	低体温症	遭難者は、午後1時30分頃野中温泉コース5合目付近を下山中、寒さにより行動不能となり、他の登山者を介して110番で救助要請(※消防救助隊が遭難者を救助)
100	9月15日	水	旭岳 (あさひだけ) 標高2291m (上川郡東川町)	2	1	北海道	女	60代	無職	負傷	転倒	遭難者は、午後1時30分頃当麻乗越から姿見の池方向に下山中、転倒して左手首及び左前額部を負傷し、同行者が警察署に救助要請(※遭難者は自力下山)
101	9月19日	日	羊蹄山 (ようていざん) 標高1898m (虻田郡倶知安町、京極町、喜茂別町、ニセコ町、真狩村)	2	1	北海道	男	50代	会社役員	負傷	転落	遭難者は、午後5時25分頃真狩コース8合目付近を下山中、登山道から転落し右膝を負傷して行動不能となり、同行者が警察署に救助要請(※道警ヘリが遭難者を救助)
102	9月21日	火	羊蹄山 (ようていざん) 標高1898m (虻田郡倶知安町、京極町、喜茂別町、ニセコ町、真狩村)	2	1	北海道	男	70代	無職	無事	疲労	遭難者は、午後6時30分頃真狩コース1合目付近を下山中、疲労のため両足がけいれんして行動不能となり、同行者が119番で救助要請(※消防救助隊が遭難者を救助)
103	9月25日	土	羊蹄山 (ようていざん) 標高1898m (虻田郡倶知安町、京極町、喜茂別町、ニセコ町、真狩村)	2	1	北海道	女	20代	農業	負傷	転倒	遭難者は、午後1時40分頃真狩コース7合目付近を下山中、転倒し右足を負傷して行動不能となり、自ら119番で救助要請(※防災ヘリが遭難者を救助)

104	9月25日	土	空沼岳 (そらぬまだけ) 標高1,251m (札幌市南区)	1	1	茨城県	男	40代	会社員	無事	道迷い	遭難者は、午前11時頃空沼岳から札幌岳への縦走中、生い茂った笹藪により現在地が分からなくなり、自ら110番で救助要請(※道警ヘリが遭難者を救助)
105	9月25日	土	幌尻岳 (ぼろしりだけ) 標高2052m (新冠町、平取町)	1	1	北海道	男	50代	公務員	負傷	転倒	遭難者は、午後3時30分頃北戸蔦別岳付近を下山中、転倒し左股関節を負傷して行動不能となり、他の登山者が119番で救助要請(※道警山岳遭難救助隊と道警ヘリが遭難者を救助)
106	9月26日	日	羊蹄山 (ようていざん) 標高1898m (虻田郡倶知安町、京極町、喜茂別町、ニセコ町、真狩村)	2	1	北海道	男	60代	医師	死亡	病気	遭難者は、午後1時20分頃比羅夫コース3合目付近を下山中、心疾患のため意識を失い行動不能となり、同行者が119番で救助要請(※山岳遭難救助隊と防災ヘリが遭難者を救助)
107	10月3日	日	ニベソツ山 標高2013m (上土幌町、新得町)	2	1	北海道	男	40代	教職員	負傷	病気	遭難者は、10月2日に入山、10月3日午前10時30分頃標高1800メートル付近を下山中、腰痛のため行動不能となり、同行者が119番で救助要請(※道警山岳遭難救助隊が遭難者を救助)
108	10月6日	水	羊蹄山 (ようていざん) 標高1898m (虻田郡倶知安町、京極町、喜茂別町、ニセコ町、真狩村)	1	1	北海道	男	40代	会社員	無事	その他 (後遺不良)	遭難者は、午後6時55分頃京極コース1合目付近を下山中、ヘッドランプがバッテリー切れのため行動不能となり、自ら110番で救助要請(※消防救助隊が遭難者を救助)
109	10月9日	土	利尻山 (りしりざん) 標高1721m (利尻郡利尻町、利尻富士町)	1	1	愛知県	男	40代	会社員	負傷	熱中症 脱水	遭難者は、午前11時15分頃鷲泊コース8合目付近を登山中、脱水症のため行動不能となり、他の登山者が119番で救助要請(※道警山岳遭難救助隊と道警ヘリが遭難者を救助)
110	10月9日	土	神居岩 (かむいいわ) 標高233m (深川市)	1	1	東京都	男	30代	公務員	無事	道迷い	遭難者は、午後4時50分頃ハイキングコースを下山中、分岐点で下山方向が分からなくなり、自ら110番で救助要請(※警察署員が遭難者を救助)
111	10月31日	日	銭函天狗岳 (ぜにばこてんぐだけ) 標高537m (小樽市)	3	1	北海道	女	50代	会社員	負傷	滑落	遭難者は、午前11時頃山頂付近でロッククライミング中、滑落して右手首を負傷し同行者が119番で救助要請(※防災ヘリが遭難者を救助)
112	11月23日	火	藻岩山 (もいわやま) 標高537m (札幌市中央区、南区)	1	1	北海道	男	60代	団体職員	負傷	転倒	遭難者は、午前9時20分頃旭山記念公園コース2合目付近を登山中、落ち葉で足を滑らせ転倒して頭部を負傷し、自ら119番で救助要請(※消防救助隊が遭難者を救助)
113	12月6日	月	焼山 (やきやま) 標高262m (札幌市豊平区)	3	3	北海道	女	70代	無職	無事	道迷い	遭難者は、午後3時30分頃焼山周辺の自衛隊敷地付近を歩行中、現在地が分からなくなり、自衛隊と警察に救助要請。(※自衛隊員が遭難者を救助)
						北海道	女	70代	無職	無事	道迷い	
						北海道	女	50代	看護師	無事	道迷い	
114	12月8日	水	塩谷丸山 (しおやまるやま) 標高629m (小樽市)	1	1	北海道	女	50代	無職	負傷	転倒	遭難者は、午後2時31分頃山頂付近で、登山中に捻挫した右足首の痛みが強くなって行動不能となり、自ら110番で救助要請(※道警ヘリが遭難者を救助)
115	12月19日	日	ニセコアンヌプリ 標高1308m (虻田郡倶知安町、ニセコ町)	1	1	東京都	男	40代	会社役員	無事	その他 (行動不能)	遭難者は、午後0時頃ニセコグランヒラフスキー場管理区域外をスノーボードで滑走中、深雪のため行動不能となり、自らスキー場に救助要請(※スキーバトロール隊が遭難者を救助)
116	12月26日	日	雌阿寒岳 (めあかんだけ) 標高1499m (釧路町、白糠町、足寄町)	1	1	北海道	男	30代	不明	負傷	道迷い	遭難者は、午後1時30分頃8合目付近を下山中、登山道を外れて下山方向が分からなくなり、自ら110番で救助要請(※道警ヘリが遭難者を救助)
117	12月26日	日	上ホロカメツク山 標高1,920m (上富良野町、南富良野町、新得町)	2	1	北海道	女	30代	その他	負傷	道迷い	遭難者は、午後4時頃上富良野岳山頂付近を下山中、吹雪による視界不良のため、同行者と離ればなれになり、下山方向も分からなくなったもの。12月27日の早朝、同行者が下山後、登山口の温泉施設職員を介して警察に救助要請(※航空隊ヘリが遭難者を救助)
118	12月31日	金	朝里岳 (あさりだけ) 標高1301m (札幌市南区、小樽市、余市郡赤井川村)	2	2	北海道	男	40代	会社役員	無事	その他	遭難者は、午後4時30分頃札幌国際スキー場管理区域外を登り返しながらスノーボードで滑走中、女性が疲労のため行動不能となり、同行者が110番で救助要請(※道警山岳遭難救助隊と消防救助隊が遭難者を救助)
						北海道	女	40代	会社員	無事	疲労	