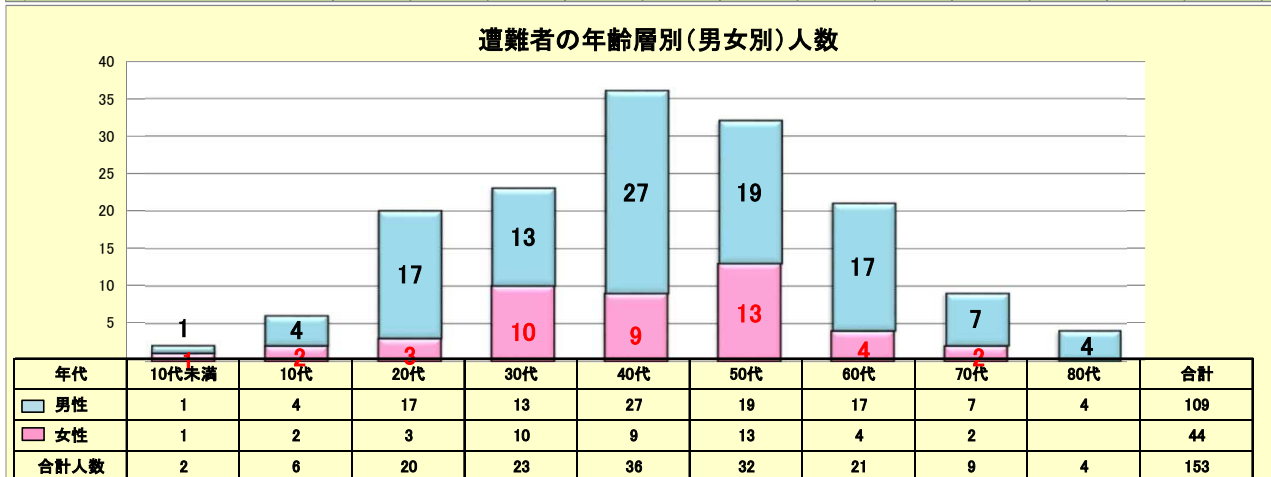
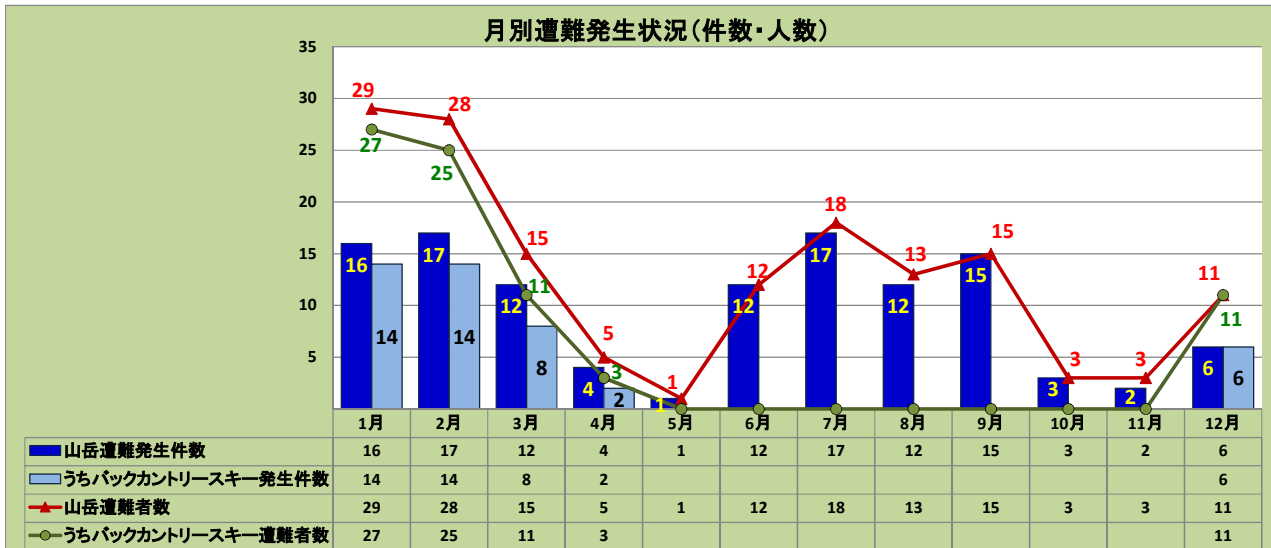
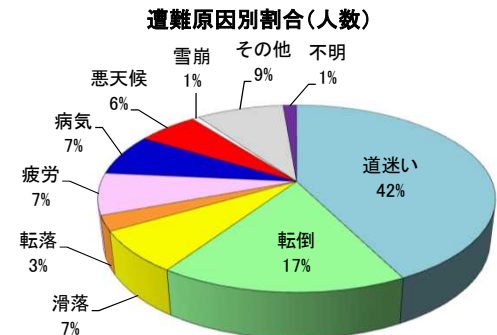
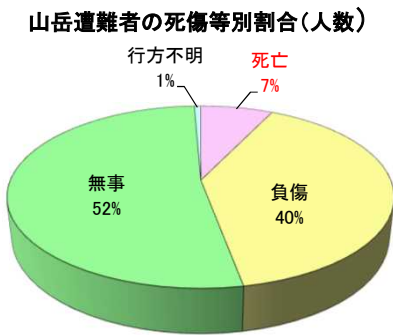


山岳遭難発生状況(平成30年)

平成30年12月31日現在

分類	発生件数	遭難者数	遭難者の死傷等別(人数)				遭難原因別(人数)											
			死亡	負傷	無事	行方不明	道迷い	転倒	滑落	転落	疲労	病気	悪天候	雪崩	その他	不明	合計	
山岳遭難 (山菜採り遭難を除く)	117	153	11	61	80	1	65	26	11	4	11	11	9	1	13	2	153	
内訳	バックカントリー スキー遭難	44	77	0	25	52	0	46	13	0	4	0	0	8	0	6	0	77
	スキー登山 遭難	6	10	0	9	1	0	1	4	0	0	0	4	0	1	0	10	
	スキー遭難	38	67	0	16	51	0	45	9	0	4	0	4	0	5	0	67	
	バックカントリースキー 遭難以外の山岳遭難	73	76	11	36	28	1	19	13	11	0	11	11	1	7	2	76	

- この統計には山菜採り遭難を含めていません。
- 「バックカントリースキー遭難」とは、いわゆるバックカントリースキー(スノーボードを含む。)による遭難で、スキー場コース外(管理区域外)の山岳地において、スキー、スノーボードによる滑走を目的として入山中に遭難したもので、下記の「スキー登山遭難」と「スキー遭難」の両方を合わせた総称をいいます。
- 「スキー登山遭難」とは、「バックカントリースキー遭難」のうち、スキー場管理区域外の山岳地でスキーやスノーボードによる滑走を目的にリフト、ゴンドラ等を使用せず、自力による登山行為を伴う入山において、スキー登山中又はスキー、スノーボードによる滑走中の遭難をいいます。
- 「スキー遭難」とは、「バックカントリースキー遭難」のうち、自力による登山行為を伴わずにリフト、ゴンドラ等で標高が高い山岳地に移動し、スキー場管理区域外をスキー、スノーボードで滑走中に遭難したものをいいます。
- 「バックカントリースキー遭難以外の山岳遭難」とは、バックカントリースキー遭難に該当しない遭難形態で、スキー、スノーボードによる登山、滑走行為を伴わずにつば足やアイゼン、スノーシュー等を装着して登(下)山又はアイスクライミング中の遭難をいいます。
- 下記一覧表の番号欄は、青色太字数字を「バックカントリースキー遭難」とし、そのうち背景色薄黄色を「スキー登山遭難」、背景色水色水玉網掛け模様を「スキー遭難」と区分し、黒色細字数字を「バックカントリースキー遭難以外の山岳遭難」としています。
- 平成30年1月から遭難原因の「疲労」、「病気」、「その他」の基準を見直しています。



番号	発生日	曜日	山岳名、標高、市町村名	遭難者							事案概要	
				構成人数	遭難者数	居住地 (国籍)	性別	年齢	職業	態様		原因
1	1月6日	土	旭岳(あさひだけ) 標高2291m (上川郡東川町)	2	1	スウェーデン	女	50代	会社員	負傷	転倒	遭難者は午後4時30分頃旭岳スキー場の管理区域外をスキーで滑走中、転倒して左足を負傷、他のスキーヤーが110番で救助要請(※通報者とロープウェイ職員が遭難者を救助)
2	1月7日	日	十勝幌尻岳 (とちほろしりだけ) 標高1846m (帯広市、中札内村)	3	1	北海道	男	30代	会社員	負傷	その他 (立木衝突)	遭難者は午前4時頃入山、午後0時頃山頂に到着、午後2時頃山スキーで下山中、立木に衝突して意識が低下、同行者が消防に救助要請(※防災ヘリが遭難者を救助)
3	1月11日	木	ニセコアンヌプリ 標高1308m (虻田郡倶知安町、ニセコ町)	1	1	愛知県	男	30代	会社員	無事	悪天候	遭難者は午後2時頃ニセコグランヒラフスキー場の管理区域外をスキーで滑走する目的で登頂したが、吹雪でホワイトアウト状態となり、午後2時30分頃避難小屋からスキー場に救助要請(※スキーパトロール隊が遭難者を救助)
4	1月13日	土	ニセコアンヌプリ 標高1308m (虻田郡倶知安町、ニセコ町)	2	2	オーストラリア	女	40代	会社員	無事	道迷い	遭難者2人は午後1時頃ニセコグランヒラフスキー場の管理区域外をスキーで滑走中、下山方向が分からなくなり、遭難者が下山しないことを心配した友人がスキー場に通報(※スキーパトロール隊が遭難者を救助)
5	1月14日	日	熊見山(くまみやま) 標高1175m (上川郡清水町、沙流郡日高町)	4	1	静岡県	男	40代	会社員	負傷	転倒	遭難者は午前10時45分頃入山、午後0時15分頃山頂に到着、午後0時45分頃スノーボードで滑走中、転倒して右足を負傷、同行者が119番で救助要請(※防災ヘリが遭難者を救助)
6	1月17日	水	銀山(ぎんざん) 標高641m (余市郡仁木町、岩内郡共和町)	16	1	フランス	男	20代	不明	負傷	転倒	遭難者は午前10時30分頃入山、山頂に到着後、午後0時30分頃スキーで滑走中、転倒して右足を負傷、同行者が消防に救助要請(※防災ヘリが遭難者を救助)
7	1月19日	金	ニセコアンヌプリ 標高1308m (虻田郡倶知安町、ニセコ町)	4	1	台湾	女	40代	その他	負傷	転落	遭難者は午前10時20分頃ニセコグランヒラフスキー場の管理区域外(通称春の滝)をスキーで滑走中、足元の段差に気付かず転落して腰部を負傷、同行者がスキー場に救助要請(※スキーパトロール隊が遭難者を救助)
8	1月19日	金	ニセコアンヌプリ 標高1308m (虻田郡倶知安町、ニセコ町)	5	1	韓国	女	50代	無職	負傷	転倒	遭難者は午後1時35分頃ニセコグランヒラフスキー場の管理区域外(通称大沢)をスキーで滑走中、転倒して右足を負傷、同行者がスキー場に救助要請(※スキーパトロール隊が遭難者を救助)
9	1月25日	木	ニセコアンヌプリ 標高1308m (虻田郡倶知安町、ニセコ町)	5	1	中国 (イギリス)	男	20代	不明	無事	道迷い	遭難者は午後1時30分頃ニセコグランヒラフスキー場の管理区域外(通称春の滝付近)をスノーボードで滑走中、下山方向が分からなくなり、スキー場に救助要請(※スキーパトロール隊が遭難者を救助)
10	1月25日	木	白雲山(はくうんざん) 標高1187m (河東郡鹿追町、上士幌町)	1	1	北海道	男	60代	医師	死亡	道迷い	遭難者は白雲橋付近の登山口からスノーシューで入山後、行方不明となる。(※1月27日道警山岳救助隊が遭難者を発見、道警ヘリで収容)
11	1月26日	金	ニセコアンヌプリ 標高1308m (虻田郡倶知安町、ニセコ町)	4	1	ニュージーランド	女	50代	会社役員	負傷	転倒	遭難者は午前11時40分頃ニセコグランヒラフスキー場の管理区域外をスキーで滑走中、転倒して右足を負傷、同行者がスキー場に救助要請(※スキーパトロール隊が遭難者を救助)
12	1月26日	金	手稲山(ていねやま) 標高1023m (札幌市西区、手稲区)	9	9	ニュージーランド	男	50代	不明	無事	道迷い	遭難者9人は午後1時30分頃サップロテニススキー場ハイランドゾーンの管理区域外をスキーとスノーボードで滑走中、下山方向が分からなくなり、スキー場に救助要請(※消防救助隊とスキーパトロール隊が遭難者を救助)
						ニュージーランド	男	30代	不明	無事	道迷い	
						ニュージーランド	男	20代	不明	無事	道迷い	
						ニュージーランド	男	20代	不明	無事	道迷い	
						ニュージーランド	男	20代	不明	無事	道迷い	
						ニュージーランド	男	10代	不明	無事	道迷い	
						ニュージーランド	女	50代	不明	無事	道迷い	
						ニュージーランド	女	30代	不明	無事	道迷い	
13	1月27日	土	ニセコアンヌプリ 標高1308m (虻田郡倶知安町、ニセコ町)	5	5	北海道	男	50代	自営業	無事	道迷い	遭難者5人は午後4時15分頃ニセコグランヒラフスキー場の管理区域外をスキーで滑走中、下山方向が分からなくなり、スキー場に救助要請(※スキーパトロール隊が遭難者を救助)
						北海道	女	40代	不明	無事	道迷い	
						北海道	女	10代	小学生	無事	道迷い	
						北海道	男	10代未満	小学生	無事	道迷い	
						神奈川県	女	50代	看護師	無事	道迷い	

14	1月28日	日	ニセコアンヌプリ 標高1308m (虻田郡倶知安町、ニセコ町)	4	1	イギリス	男	30代	会社員	負傷	その他 (立木衝突)	遭難者は午後1時30分頃ニセコグランヒラフスキー場の管理区域外(通称鏡沼付近)をスノーボードで滑走中、立木に衝突して両足を負傷、同行者がスキー場に救助要請(※スキーパトロール隊が遭難者を救助)
15	1月29日	月	阿部山(あべやま) 標高703m (札幌市西区)	1	1	北海道	男	60代	会社員	無事	道迷い	遭難者は午後0時頃平和の滝駐車場からつぼ足で入山、下山途中、下山方向が分からなくなり、110番で救助要請(※消防救助隊が遭難者を救助)
16	1月30日	火	白井岳(しらいだけ) 標高1301m (札幌市南区)	6	1	イタリア	女	30代	不明	負傷	転倒	遭難者は午後2時頃札幌国際スキー場の管理区域外をスキーで滑走中、転倒して左足を負傷、同行者がスキー場に救助要請(※消防救助隊が遭難者を救助)
17	2月2日	金	ポンヤオロマップ岳 標高1406m (大樹町)	2	1	北海道	男	40代	自営業	死亡	滑落	遭難者は1月25日にベテガリ岳冬季縦走計画で入山、2月2日午前10時頃ポンヤオロマップ岳西側の稜線を歩行中、雪庇を踏み抜いて滑落し、同行者が消防に救助要請(※道警山岳救助隊が遭難者を発見、道警ヘリで収容)
18	2月5日	月	ニセコアンヌプリ 標高1308m (虻田郡倶知安町、ニセコ町)	5	1	イギリス	男	30代	その他	負傷	その他 (立木衝突)	遭難者は午前9時50分頃ニセコアンヌプリ国際スキー場の管理区域外をスノーボードで滑走中、立木に衝突して右肩を負傷、同行者がスキー場に救助要請(※スキーパトロール隊が遭難者を救助)
19	2月6日	火	ニセコアンヌプリ 標高1308m (虻田郡倶知安町、ニセコ町)	4	1	アメリカ	女	30代	不明	負傷	その他 (立木衝突)	遭難者は午前10時頃ニセコアンヌプリスキー場の管理区域外をスノーボードで滑走中、立木に衝突して右足を負傷、同行者がスキー場に救助要請(※スキーパトロール隊が遭難者を救助)
20	2月6日	火	長峰岳(ながみねだけ) 標高1080m (余市郡赤井川村、小樽市)	5	2	オーストラリア	女	30代	公務員	無事	道迷い	遭難者2人は午後2時40分頃キロロスノーワールドスキー場長峰エリアの管理区域外をスノーボードで滑走中、下山方向が分からなくなり、知人を通じてスキー場に救助要請(※道警山岳救助隊が遭難者を発見救助)
						オーストラリア	男	40代	自営業	無事	道迷い	
21	2月8日	木	北の峰(きたのみね) 標高1084m (富良野市)	6	6	フランス	男	50代	会社員	無事	道迷い	遭難者6人は午後2時30分頃富良野スキー場の管理区域外をスキーで滑走中、下山方向が分からなくなり、遭難者6人が下山しないことを心配した家族がスキー場に救助要請(※スキーパトロール隊が遭難者を救助)
						フランス	男	50代	会社員	無事	道迷い	
						フランス	男	50代	会社員	無事	道迷い	
						フランス	男	50代	自営業	無事	道迷い	
						フランス	男	10代	大学生	無事	道迷い	
						フランス	女	50代	会社員	無事	道迷い	
22	2月11日	日	ニセコアンヌプリ 標高1308m (虻田郡倶知安町、ニセコ町)	4	1	イギリス	女	40代	不明	負傷	転倒	遭難者は午前10時45分頃ニセコアンヌプリ国際スキー場の管理区域外をスキーで滑走中、転倒して左足を負傷、同行者がスキー場に救助要請(※スキーパトロール隊が遭難者を救助)
23	2月11日	日	朝里岳(あさりだけ) 標高1301m (札幌市南区、小樽市、赤井川村)	2	2	北海道	男	40代	会社員	無事	道迷い	遭難者2人は午後2時頃キロロスノーワールドスキー場の管理区域外をスキーで滑走中、下山方向が分からなくなり、110番で救助要請(※スキーパトロール隊が遭難者を救助)
						愛知県	女	30代	会社員	無事	道迷い	
24	2月11日	日	手稲山(ていねやま) 標高1023m (札幌市西区、手稲区)	2	2	デンマーク	男	30代	不明	無事	道迷い	遭難者2人は午後4時頃サッポロテイネスキー場ハイランドゾーンの管理区域外をスキーで滑走中、下山方向が分からなくなり、110番で救助要請(※消防救助隊とスキーパトロール隊が遭難者を救助)
						デンマーク	男	20代	不明	無事	道迷い	
25	2月14日	水	北の峰(きたのみね) 標高1084m (富良野市)	2	1	オーストラリア	男	40代	その他	負傷	その他 (立木衝突)	遭難者は午前11時頃富良野スキー場の管理区域外をスノーボードで滑走中、立木に衝突して右足を負傷、同行者がスキー場に救助要請(※スキーパトロール隊が遭難者と接触、道警ヘリで救助)
26	2月18日	日	砥石山(といしやま) 標高827m (札幌市南区)	1	1	北海道	男	60代	会社役員	負傷	道迷い	遭難者は午後2時30分頃小林峰コース登山口からつぼ足で入山、午後3時30分頃吹雪による視界不良で下山方向が分からなくなり、家族が110番で救助要請(※消防救助隊が遭難者を救助)
27	2月19日	月	ニセコアンヌプリ 標高1308m (虻田郡倶知安町、ニセコ町)	2	1	オーストラリア	女	30代	不明	負傷	転倒	遭難者は午前10時40分頃ニセコアンヌプリ国際スキー場の管理区域外をスキーで滑走中、転倒して右足を負傷、同行者がスキー場に救助要請(※スキーパトロール隊が遭難者を救助)
28	2月20日	火	ニセコアンヌプリ 標高1308m (虻田郡倶知安町、ニセコ町)	3	3	中国	男	50代	不明	無事	悪天候	遭難者3人は午前10時30分頃ニセコアンヌプリ国際スキー場の管理区域外をスキーで滑走中、天候悪化で吹雪となり、山頂の避難小屋に避難してスキー場に救助要請(※スキーパトロール隊が遭難者を救助)
						中国	男	50代	不明	無事	悪天候	
						中国	男	40代	会社役員	無事	悪天候	

29	2月20日	火	ニセコアンヌプリ 標高1308m (虻田郡倶知安町、ニセコ町)	1	1	三重県	男	50代	会社役員	無事	道迷い	遭難者は午後2時頃ニセコグランヒラフスキー場の管理区域外をスキー滑走中、吹雪による視界不良で下山方向がわからなくなり、スキー場に救助要請(※スキーパトロール隊が遭難者を救助)
30	2月24日	土	北の峰(きたのみね) 標高1084m (富良野市)	2	1	アメリカ (スウェーデン)	女	50代	不明	負傷	転倒	遭難者は午前10時頃富良野スキー場の管理区域外をスキーで滑走中、転倒して左足を負傷、同行者が自国等を介して富良野警察署に救助要請(※スキーパトロール隊が遭難者を救助)
31	2月24日	土	ニセコアンヌプリ 標高1308m (虻田郡倶知安町、ニセコ町)	2	2	中国	男	40代	その他	無事	道迷い	遭難者2人は午後4時30分頃ニセコグランヒラフスキー場の管理区域外をスキーで滑走中、下山方向が分からなくなり、家族を介してスキー場に救助要請(※スキーパトロール隊が遭難者を救助)
						中国	女	10代未満	小学生	無事	道迷い	
32	2月25日	日	ニセコアンヌプリ 標高1308m (虻田郡倶知安町、ニセコ町)	1	1	神奈川県	男	50代	会社員	負傷	転落	遭難者は午前9時30分頃ニセコアンヌプリ国際スキー場の管理区域外をスキーで滑走中、沢に転落して左足を負傷、スキー場に救助要請(※スキーパトロール隊が遭難者を救助)
33	2月28日	水	風不死岳(ふっぶしだけ) 標高1102m (千歳市)	1	1	北海道	男	40代	会社員	死亡	雪崩	2月28日午前、風不死岳登山口の入林ポストの名簿に記名後、行方不明となる。(※5月23日風不死岳北側斜面(大沢)で道警山岳救助隊が遭難者を発見、道警ヘリで収容)
34	3月3日	土	北の峰(きたのみね) 標高1084m (富良野市)	1	1	オーストラリア	男	50代	自営業	無事	道迷い	遭難者は午後4時40分頃富良野スキー場の管理区域外をスキーで滑走中、下山方向が分からなくなり、110番で救助要請(※スキーパトロール隊が遭難者を救助)
35	3月3日	土	ニセコアンヌプリ 標高1308m (虻田郡倶知安町、ニセコ町)	2	1	ニュージーランド	男	20代	その他	負傷	転倒	遭難者は午後3時10分頃ニセコアンヌプリ国際スキー場の管理区域外をスキーで滑走中、転倒して左足を負傷、別のスキーヤーがスキー場に救助要請(※スキーパトロール隊が遭難者を救助)
36	3月6日	火	長峰岳(ながみねだけ) 標高1080m (余市郡赤井川村)	4	1	北海道	男	40代	職人	負傷	転落	遭難者は午前10時15分頃キロロスノーワールドスキー場の管理区域外をスノーボードで滑走中、雪庇が崩れて転落し、崩れた氷塊に体を覆われ腰部等を負傷、同行者が110番で救助要請(※スキーパトロール隊が遭難者を救助)
37	3月7日	水	ニセコアンヌプリ 標高1308m (虻田郡倶知安町、ニセコ町)	1	1	台湾	男	40代	医師	無事	転落	遭難者は午後3時30分頃ニセコアンヌプリ国際スキー場の管理区域外をスキーで滑走中、クラック(雪の割れ目)に転落して身動きがとれなくなり、別のスキーヤーがスキー場に救助要請(※スキーパトロール隊が遭難者を救助)
38	3月8日	木	佐幌岳(さほろだけ) 標高1060m (南富良野町、新得町)	2	2	シンガポール (フランス)	男	40代	不明	無事	道迷い	遭難者2人は午後2時30分頃サホロスキー場の管理区域外をスキーで滑走中、下山方向が分からなくなり、家族を介してスキー場に救助要請(※翌日、遭難者2人も自力下山)
						シンガポール (フランス)	男	40代	不明	無事	道迷い	
39	3月12日	月	漁岳(いざりだけ) 標高1318m (恵庭市、千歳市、札幌市南区)	10	1	北海道	女	60代	無職	負傷	転倒	遭難者は午前8時40分頃スノーシューを履いて入山、午後1時30分頃山頂に到着、午後2時30分頃尻滑りで下山中、雪面に足を引っかけて転倒し左足を負傷、同行者が消防に救助要請(※道警ヘリが遭難者を救助)
40	3月17日	土	手稲山(ていねやま) 標高1023m (札幌市西区、手稲区)	2	2	東京都	男	30代	公務員	無事	道迷い	遭難者2人は午後3時10分頃サッポロテイネススキー場の管理区域外をスノーボードで滑走中、下山方向が分からなくなり、知人を介して消防に救助要請(※札幌市消防ヘリが遭難者を救助)
						東京都	男	30代	公務員	無事	道迷い	
41	3月中 (詳細不明)	日	半面山(はんめんざん) 標高359m (旭川市、上川郡鷹栖町)	1	1	北海道	男	50代	不明	死亡	不明	3月18日午前10時45分頃、半面山南東斜面(標高約130メートル地点)で男性が倒れているのを別の登山者が発見し、警察に通報(※道警ヘリが遭難者を収容)
42	3月18日	日	羊蹄山(ようていざん) 標高1898m (倶知安町、京極町、喜茂別町、ニセコ町、真狩村)	1	1	北海道	男	50代	会社員	死亡	滑落	比羅夫コースの標高850メートル付近で遭難者が倒れているのを道警ヘリが発見(※防災ヘリが遭難者を収容)
43	3月19日	月	旭岳(あさひだけ) 標高2291m (上川郡東川町)	29	1	中国	男	30代	会社員	無事	道迷い	遭難者は午後3時頃旭岳スキー場の管理区域外をスノーボードで滑走中、下山方向が分からなくなり、仲間を介してスキー場に救助要請(※道警山岳救助隊が遭難者を発見救助)
44	3月24日	土	阿寒富士(あかんふじ) 標高1476m (釧路市、白糠町)	3	1	北海道	男	40代	公務員	負傷	転倒	遭難者は午前8時頃野中温泉コースから登山靴にアイゼンを装着して入山、阿寒富士を下山中、転倒して右足を負傷、同行者が消防に救助要請(※防災ヘリが遭難者を救助)
45	3月31日	土	手稲山(ていねやま) 標高1023m (札幌市西区、手稲区)	4	2	中国	男	50代	不明	無事	道迷い	遭難者2人は午後4時頃サッポロテイネススキー場ハイランドゾーンの管理区域外をスノーボードで滑走中、下山方向が分からなくなり、遭難者が下山しないことを心配した仲間がスキー場に救助要請(※札幌市消防ヘリが遭難者を救助)
						中国	女	40代	不明	無事	道迷い	
46	4月5日	木	イワオヌプリ 標高1308m (虻田郡倶知安町、ニセコ町)	2	2	北海道	男	20代	公務員	負傷	転倒	遭難者2人は午前11時40分頃標高900メートル付近をそれぞれスキーとスノーボードで滑走中、転倒して岩や立ち木に衝突し、2人とも右足、腰部等を負傷、消防に救助要請(※防災ヘリと道警ヘリが遭難者を救助)
						北海道	男	20代	公務員	負傷	転倒	

47	4月18日	水	摩周岳(ましゅうだけ) 標高857m (川上郡弟子屈町)	1	1	北海道	男	60代	会社員	負傷	道迷い	遭難者は午前5時30分頃第一展望台から入山、午後0時頃山頂から下山中、降雪により登山道を見失い、その後、足を負傷して行動不能となり、家族を介して消防に救助要請(※消防救助隊が遭難者を救助)
48	4月18日	水	ニセコアンヌプリ 標高1308m (虻田郡倶知安町、ニセコ町)	4	1	北海道	男	80代	無職	無事	その他 (行動不能)	遭難者は午後0時30分頃ニセコアンヌプリ国際スキー場の管理区域外(湯ノ沢付近)をスキーで滑走中、雪崩跡を見たことで危険を感じて行動不能となり、スキー場に救助要請(※スキーバトロール隊が遭難者を救助)
49	4月30日	月	十勝岳(とちかだけ) 標高2077m (上川郡美瑛町、新得町、空知郡上富良野町)	3	1	北海道	男	50代	会社員	負傷	その他 (アイゼンひっかけ)	遭難者は午前0時10分頃望岳台からつぼ足で入山、午前5時頃標高1900メートル付近を尻滑りして下山中、雪面にアイゼンをひっかけて右足を負傷、消防に救助要請(※道警ヘリが遭難者を救助)
50	5月16日	水	夕日岳(ゆうひだけ) 標高594m (札幌市南区)	5	1	北海道	女	70代	無職	負傷	転倒	遭難者は午後1時15分頃入山、午後3時30分頃山頂直下を下山中、濡れた岩場で足を滑らせ転倒して左足を負傷、同行者が消防に救助要請(※札幌市消防ヘリが遭難者を救助)
51	6月2日	土	イワオヌプリ 標高1116m (磯谷郡蘭越町、虻田郡倶知安町)	1	1	北海道	女	30代	会社員	無事	道迷い	遭難者は午前10時15分頃五色温泉登山口から入山、午後0時頃山頂から下山を開始し、約30分後に登山道から外れていることに気づき110番で救助要請(※道警ヘリが遭難者を救助)
52	6月3日	日	雌阿寒岳(めあかんだけ) 標高1499m (釧路市、足寄郡足寄町、白糠郡白糠町)	1	1	北海道	男	50代	その他	死亡	病気	遭難者は午前9時頃野中温泉登山口から入山、3合目付近を登山中に体調不良となり、別の登山者に介抱されていたが痙攣を起こすなど容体が悪化したため、介抱していた登山者が消防に救助要請(※防災ヘリで病院に搬送したが死亡確認)
53	6月4日	月	円山(まるやま) 標高225m (札幌市中央区)	1	1	北海道	男	80代	無職	無事	滑落	遭難者は午前10時30分頃円山公園登山口から入山、午前11時10分頃山頂直下を下山中、めまいでふらついて登山道から約3メートル滑落、別の登山者が110番で救助要請(※消防救助隊が遭難者を救助)
54	6月7日	木	大平山(おびらやま) 標高1191m (島牧郡島牧村)	1	1	北海道	男	70代	無職	無事	道迷い	遭難者は午前9時頃登山口から入山、午後2時30分頃山頂から下山中、熊と遭遇して登山道から沢筋に逃げたところ、登山道を見失い道に迷う。遭難者が帰宅しないため心配した家族が警察に捜索要請(※6月9日夕方、道警ヘリが遭難者を発見、救助)
55	6月17日	日	羊蹄山(ようていざん) 標高1898m (倶知安町、京極町、喜茂別町、ニセコ町、真狩村)	1	1	石川県	男	50代	会社員	負傷	滑落	遭難者は午前4時15分頃真狩登山口から入山、午前10時頃山頂に到着、午前11時頃喜茂別コース7合目付近を下山中、雪渓斜面で滑落して両足を負傷、110番で救助要請(※消防救助隊が遭難者を発見、救助)
56	6月22日	金	羊蹄山(ようていざん) 標高1898m (倶知安町、京極町、喜茂別町、ニセコ町、真狩村)	2	1	兵庫県	男	40代	会社員	無事	疲労	遭難者は午前5時30分頃比羅夫登山口から入山、午前11時50分頃京極コース6合目付近を下山中、体調不良で行動不能となり、消防に救助要請(※消防救助隊が遭難者と接触し介添え救助)
57	6月23日	土	永山岳(ながやまだけ) 標高2046m (上川郡上川町)	2	1	北海道	女	50代	その他	死亡	滑落	遭難者の女性は午前8時30分頃愛山渓温泉登山口から入山、午前10時頃村雨の滝付近を登山中、雪渓斜面で滑落して滝に転落、同行者が消防に救助要請(※道警山岳救助隊と消防救助隊が遭難者を搬送し、道警ヘリで収容)
58	6月23日	土	永山岳(ながやまだけ) 標高2046m (上川郡上川町)	2	1	北海道	男	30代	公務員	負傷	滑落	遭難者は午前11時20分頃、村雨の滝での遭難事案を認知して防災ヘリで現場臨場し、午後4時頃、村雨の滝の雪渓斜面を滑落して頭部を負傷(※道警山岳救助隊と消防救助隊が遭難者を搬送し、防災ヘリで収容)
59	6月23日	土	円山(まるやま) 標高225m (札幌市中央区)	1	1	北海道	女	50代	不明	負傷	転倒	遭難者は午前11時頃大師堂コースから入山、午前11時50分頃登山口から約300メートルの地点を下山中、右足を負傷、自ら119番で救助要請(※消防救助隊が遭難者を救助)
60	6月26日	火	藻岩山(もいわやま) 標高537m (札幌市中央区、南区)	1	1	北海道	男	80代	無職	負傷	転倒	遭難者は午前9時30分頃慈恵会病院コースから入山、午前11時頃山頂に到着、午後0時20分頃6合目付近を下山中、転倒して頭部を負傷、他の登山者が消防に救助要請(※警察署員と消防救助隊が遭難者を救助)
61	6月26日	火	風不死岳(ふうぶしだけ) 標高1102m (千歳市)	1	1	北海道	男	70代	無職	負傷	転倒	遭難者は午前8時50分頃北尾根コースから入山、午前11時頃山頂に到着、午前11時30分頃8合目付近を下山中、転倒して右足を負傷、自ら消防に救助要請(※防災ヘリで遭難者を救助)
62	6月30日	土	斜里岳(しゃりだけ) 標高1547m (斜里郡斜里町、清里町)	3	1	北海道	女	50代	その他	負傷	病気 (熱中症)	遭難者は午前5時40分頃清岳荘から入山、午前10時頃山頂に到着、午後3時頃下二股付近を下山中、疲労のため行動不能となり、別の登山者が110番で救助要請(※道警ヘリが遭難者を救助)
63	7月4日	水	狩場山(かりばやま) 標高1520m (島牧村、せたな町)	1	1	東京都	男	60代	無職	無事	その他 (装備不備)	遭難者は午前10時30分頃新道登山口から入山、下山予定時刻を過ぎても遭難者が下山しないことを心配した知人が消防に救助要請(※道警山岳救助隊が遭難者を発見、救助)
64	7月9日	月	トムラウシ山 標高2141m (上川郡美瑛町、新得町)	8	1	群馬県	女	60代	無職	負傷	転倒	遭難者は7月7日、旭岳からトムラウシ山への縦走予定で入山、7月9日午前6時頃ヒサゴ沼避難小屋付近で転倒して左手を負傷、同行者が119番で救助要請(※道警山岳救助隊が遭難者を救助)
65	7月16日	月	空沼岳(そらぬまだけ) 標高1251m (札幌市南区)	2	1	北海道	男	30代	公務員	負傷	滑落	遭難者は沢登りのため湯ノ沢川から入山、標高900メートル付近を登山中、滑落して頭部等を負傷、同行者が119番で救助要請(※遭難者自力下山)

66	7月19日	木	トムラウシ山 標高2141m (上川郡美瑛町、新得町)	15	1	東京都	女	60代	無職	負傷	転倒	遭難者は午前3時頃トムラウシ温泉コース(東大雪荘)から入山、午後0時30分頃トムラウシ公園付近を下山中、転倒して右足を負傷、同行者が110番で救助要請(※道警ヘリが遭難者を救助)
67	7月20日	金	羊蹄山(ようていざん) 標高1898m (倶知安町、京極町、喜茂別町、ニセコ町、真狩村)	1	1	北海道	男	40代	会社員	無事	その他 (装備不備)	遭難者は午前8時30分頃真狩コースから入山、午後3時30分頃山頂に到着、午後7時30分頃2合目付近を下山中、日没となり、照明器具等を携行していなかったことから暗闇で行動不能となり、110番で救助要請(※消防救助隊が遭難者を発見救助)
68	7月21日	土	イワオヌプリ 標高1308m (虻田郡倶知安町、ニセコ町)	1	1	北海道	女	20代	専門学校生	無事	道迷い	遭難者は午前9時頃五色温泉から入山、午前11時頃山頂に到着、下山開始後、濃霧による視界不良で道に迷い、110番で救助要請(※消防救助隊が遭難者を発見救助)
69	7月21日	土	羊蹄山(ようていざん) 標高1898m (倶知安町、京極町、喜茂別町、ニセコ町、真狩村)	2	1	北海道	男	20代	公務員	無事	疲労	遭難者は午前8時頃比羅夫コースから入山、午後0時30分頃9合目付近を下山中、疲労と寒さで行動不能となり、同行者が消防に救助要請(※道警山岳救助隊と消防救助隊が遭難者を救助)
70	7月23日	月	芦別岳(あしべつだけ) 標高1727m (富良野市、南富良野町)	1	1	北海道	男	40代	公務員	負傷	道迷い	遭難者は午前10時頃旧道コースから入山、午後2時頃夫婦岩分岐付近を登山中、登山道を見失い、急斜面の岩場に迷い込んで行動不能となり、110番で救助要請(※道警ヘリが遭難者を救助)
71	7月24日	火	幌尻岳(ぼろしりだけ) 標高2052m (新冠町、平取町)	1	1	福井県	男	60代	無職	負傷	疲労	遭難者は午前5時頃幌尻山荘から額平川を下山中、午前8時30分頃四の沢付近において疲労で歩行困難となり、別の登山者が幌尻山荘の管理人を介して消防に救助要請(※防災ヘリが遭難者を救助)
72	7月25日	水	幌尻岳(ぼろしりだけ) 標高2052m (新冠町、平取町)	1	1	千葉県	男	60代	無職	負傷	その他 (スリップ)	遭難者は午前4時頃額平川コースから入山、午前7時頃幌尻山荘付近の沢を徒渉中、濡れた岩で足を滑らせて左足を負傷、幌尻山荘の管理人を介して消防に救助要請(※道警ヘリが遭難者を救助)
73	7月25日	水	硫黄山(いおうざん) 標高1563m (斜里町)	2	1	北海道	男	20代	その他	負傷	滑落	遭難者は午前5時30分頃硫黄川コースから入山、午前11時30分頃山頂付近を登山中、足を乗せた岩が崩れて約5メートル滑落して右足を負傷、別の登山者が消防に救助要請(※防災ヘリが遭難者を救助)
74	7月26日	木	羊蹄山(ようていざん) 標高1898m (倶知安町、京極町、喜茂別町、ニセコ町、真狩村)	1	1	神奈川県	男	80代	その他	無事	疲労	遭難者は午前4時頃真狩コースから入山、午前11時頃疲労のため9合目から引き返し、午後4時頃3合目付近を下山中、疲労で行動不能となり、家族を介して110番で救助要請(※道警ヘリが遭難者を救助)
75	7月28日	土	ニペソツ山 標高2013m (上士幌町)	2	2	北海道	男	40代	会社員	無事	道迷い	遭難者2人は午前4時頃幌加温泉コースから入山、午後3時頃前天狗付近を下山中、登山道が不明瞭で道に迷い、家族を介して警察に救助要請(※道警ヘリが遭難者を発見救助)
						北海道	男	10代	小学生	無事	道迷い	
76	7月28日	土	十勝岳(とちかだけ) 標高2077m (美瑛町、上富良野町、新得町)	13	1	北海道	男	40代	会社員	無事	疲労	遭難者は午前5時30分頃白銀荘から入山、午前11時頃十勝岳山頂に到着、午後3時30分頃上ホロ分岐を下山中、疲労で歩行困難となり、同行者が消防に救助要請(※遭難者は自力下山)
77	7月28日	土	利尻山(りしりざん) 標高1721m (利尻町、利尻富士町)	2	1	神奈川県	男	70代	無職	負傷	病気 (熱中症)	遭難者は午前4時頃鷺泊コースから入山、午前10時頃山頂に到着、午前11時30分頃9合目付近を下山中、体調不良で行動不能となり、同行者が消防に救助要請(※防災ヘリが遭難者を救助)
78	7月29日	日	羅臼岳(らうすだけ) 標高1661m (斜里町、羅臼町)	1	1	神奈川県	男	40代	会社員	負傷	病気 (熱中症)	遭難者は午前5時頃羅臼コースから入山、午前11時30分頃山頂に到着、午後0時30分頃屏風岩付近を下山中、脱水症状で行動不能となり、別の登山者が110番で救助要請(※道警ヘリが遭難者を救助)
79	7月31日	火	羊蹄山(ようていざん) 標高1898m (倶知安町、京極町、喜茂別町、ニセコ町、真狩村)	2	1	大阪府	女	60代	会社員	無事	疲労	遭難者は午前4時30分頃比羅夫コースから入山、午後0時頃山頂に到着、午後10時30分頃2合目付近を下山中、疲労で行動不能となり、同行者が消防に救助要請(※消防救助隊が遭難者を救助)
80	8月2日	木	羊蹄山(ようていざん) 標高1898m (倶知安町、京極町、喜茂別町、ニセコ町、真狩村)	1	1	北海道	女	30代	会社員	負傷	滑落	遭難者は午前5時30分頃喜茂別コースから入山、午前11時頃山頂に到着後、山頂付近の岩場で写真撮影中、足を滑らせて約2メートル滑落して右手、右足を負傷、他の登山者が110番で救助要請(※道警ヘリが遭難者を救助)
81	8月2日	木	ピリカヌプリ 標高1631m (浦河町、大樹町)	2	1	北海道	男	60代	無職	負傷	滑落	遭難者は沢登りのため8月1日午後2時頃ヌビナイ川右股の沢から入渓、翌2日午後1時30分頃標高550メートル付近の滝を高巻き中、滑落して両足を負傷、同行者が携帯電話が通じる場所まで下山して110番で救助要請(※道警ヘリが遭難者を発見救助)
82	8月3日	金	羊蹄山(ようていざん) 標高1898m (倶知安町、京極町、喜茂別町、ニセコ町、真狩村)	2	1	北海道	男	60代	団体職員	負傷	転倒	遭難者は午前7時頃比羅夫コースから入山、午後0時頃山頂に到着、午後2時30分頃9合目付近を下山中、転倒して右足を負傷、同行者が消防に救助要請(※道警ヘリが遭難者を救助)
83	8月3日	金	黒岳(くろだけ) 標高1984m (上川郡上川町)	2	1	北海道	男	50代	無職	負傷	転倒	遭難者は午後4時頃黒岳7合目から入山、午後6時頃山頂から黒岳石室に向かう途中、登山道で転倒して左足を負傷、黒岳石室の管理人が消防に救助要請(※防災ヘリが遭難者を救助)
84	8月8日	水	幌尻岳(ぼろしりだけ) 標高2052m (新冠町、平取町)	1	1	栃木県	男	70代	その他	行方不明	不明	遭難者は午前4時15分頃額平川コースから入山、午後2時30分頃幌尻岳8合目付近を登る姿を他の登山者が目撃しているが、その後行方不明となる(※8月21日、幌尻岳南東斜面の新冠川上流で遭難者のザックが発見される)

85	8月12日	日	雌阿寒岳(めあかんだけ) 標高1499m (釧路市、白糠町、足寄町)	1	1	北海道	男	70代	その他	無事	道迷い	遭難者は午前10時45分頃オンネトーコースから入山、午後6時30分頃5合目付近を下山中、登山道を見失って道に迷い、家族を介して110番で救助要請(※警察署員と消防隊員が遭難者を発見救助)
86	8月16日	木	十勝岳(とちかちだけ) 標高2077m (美瑛町、上富良野町、新得町)	1	1	愛知県	男	40代	会社員	死亡	道迷い	午後2時頃札幌管区気象台火山センターから「十勝岳で道に迷った登山者がいる」と警察署に通報(※道警山岳救助隊と消防隊員が遭難者を発見、収容)
87	8月17日	金	旭岳(あさひだけ) 標高2291m (上川郡東川町)	2	1	香川県	男	30代	会社員	負傷	病気 (低体温症)	遭難者は8月16日黒岳から入山、同日午前11時頃裏旭キャンプ指定地でテント泊、翌17日午前8時30分頃寒さで下山が困難となり、他の登山者を介して警察に救助要請(※道警山岳救助隊と消防隊員が遭難者を救助)
88	8月19日	日	利尻山(りしりざん) 標高1721m (利尻町、利尻富士町)	1	1	千葉県	男	40代	公務員	負傷	道迷い	遭難者は8月17日午前6時頃鬼脇コースから入山、廃道となった不明瞭な登山道を登山していたところ道に迷い、宿泊施設関係者を介して警察に救助要請(※道警ヘリが遭難者を発見救助)
89	8月23日	木	恵庭岳(えにわだけ) 標高1320m (千歳市)	2	1	北海道	男	40代	会社役員	負傷	その他 (落石)	遭難者は午前8時頃滝沢コースから入山、午後1時30分頃通称F9地点をクライミング中、落石が直撃して右手を負傷、同行者が110番で救助要請(※札幌市消防ヘリが遭難者を救助)
90	8月29日	水	仁頃山(にころやま) 標高829m (北見市)	45	1	北海道	女	50代	その他	負傷	病気 (熱中症)	遭難者は午前9時30分頃入山、午前11時50分頃山頂から下山を開始、午後2時頃3合目付近を下山中、両足がけいれんして行動不能となり、同行者が110番で救助要請(※消防救助隊が遭難者を救助)
91	8月29日	水	斜里岳(しゃりだけ) 標高1547m (斜里郡斜里町、清里町)	2	2	山梨県	男	60代	無職	無事	道迷い	遭難者2人は午前9時30分頃清岳荘から入山、午後1時30分頃山頂に到着、午後7時30分頃1合目付近を下山中、周囲が暗くなり登山道を見失い道に迷い、119番で救助要請(※道警山岳救助隊と消防救助隊が遭難者を発見、救助)
							男	60代	無職	無事	道迷い	
92	9月1日	土	芦別岳(あしべつだけ) 標高1727m (富良野市、南富良野町)	1	1	東京都	男	70代	無職	無事	その他 (装備不備)	遭難者は午前7時30分頃新道コースから入山、午後2時30分頃山頂に到着、午後7時頃2合目付近を下山中、照明器具の電池切れで行動不能となり、宿泊施設関係者を介して110番で救助要請(※捜索中の警察官が遭難者を発見、救助)
93	9月2日	日	羅臼岳(らうすだけ) 標高1661m (斜里町、羅臼町)	1	1	千葉県	男	60代	自営業	無事	疲労	遭難者は午前4時30分頃岩尾別コースから入山、午前9時30分頃山頂に到着、午前10時30分頃大沢付近を下山中、体調不良で行動不能となり、他の登山者が警察に救助要請(※道警山岳救助隊と消防救助隊が遭難者を救助)
94	9月2日	日	白雲山(はくうんざん) 標高1187m (上士幌町)	4	1	北海道	女	30代	会社員	無事	疲労	遭難者は午前8時頃白雲山から天望山を縦走する予定で入山、午後0時頃天望山の麓を下山中、疲労で行動不能となり、同行者が110番で救助要請(※消防救助隊が遭難者を救助)
95	9月2日	日	ヌカピラ岳 標高1808m (日高町、平取町)	11	1	北海道	女	50代	会社員	負傷	病気 (脱水症)	遭難者は午前6時頃チロロ林道から入山、午前11時頃ヌカピラ岳山頂付近を下山中、体調不良で行動不能となり、同行者が110番で救助要請(※道警ヘリが遭難者を救助)
96	9月2日	日	羊蹄山(ようていざん) 標高1898m (倶知安町、京極町、喜茂別町、ニセコ町、真狩村)	3	1	北海道	男	20代	大学生	負傷	病気 (脱水症)	遭難者は午前10時頃京極コースから入山、午後3時頃山頂に到着、午後7時頃3合目付近を下山中、両足がけいれんして行動不能となり、同行者が110番で救助要請(※消防救助隊が遭難者を救助)
97	9月9日	日	斜里岳(しゃりだけ) 標高1547m (斜里郡斜里町、清里町)	1	1	岡山県	男	60代	無職	無事	疲労	遭難者は午前11時30分頃清岳荘から入山、午後3時頃山頂に到着したが疲労のため山頂直下でビバーク、遭難者が下山しないことを心配した清岳荘管理人が110番で救助要請(※道警山岳救助隊が遭難者を発見、救助)
98	9月14日	金	羊蹄山(ようていざん) 標高1898m (倶知安町、京極町、喜茂別町、ニセコ町、真狩村)	1	1	東京都	男	60代	会社員	無事	道迷い	遭難者は午前5時頃比羅夫コースから入山、午後5時30分頃1合目付近を下山中、倒木を迂回した際に登山道を見失って道に迷い、119番で救助要請(※消防救助隊が遭難者を救助)
99	9月15日	土	白雲岳(はくうんだけ) 標高2230m (上川町)	2	1	神奈川県	男	40代	会社員	負傷	病気 (脳疾患)	遭難者は9月13日に入山、同15日午前4時30分頃白雲岳避難小屋を出発、同日午前6時頃白雲岳分岐付近を銀泉台に向けて下山中、体調不良で行動不能となり、同行者が119番で救助要請(※防災ヘリが遭難者を救助)
100	9月15日	土	雌阿寒岳(めあかんだけ) 標高1499m (釧路市、白糠町、足寄町)	2	1	北海道	女	40代	不明	負傷	転倒	遭難者は午前6時頃オンネトーコースから入山、午前11時30分頃9合目付近を下山中、転倒して左足を負傷、同行者が119番で救助要請(※防災ヘリが遭難者を救助)
101	9月18日	火	緑岳(みどりだけ) 標高2020m (上川町)	1	1	北海道	男	60代	不明	死亡	悪天候	遭難者は9月18日銀泉台から入山、緑岳9合目付近で寒さのため行動不能となり、他の登山者が大雪高保温泉関係者を介して消防に救助要請(※道警山岳救助隊が遭難者を発見、収容)
102	9月19日	水	旭岳(あさひだけ) 標高2291m (上川郡東川町)	1	1	北海道	男	20代	会社員	無事	道迷い	遭難者は午前7時頃旭岳の1合目から入山、午前10時30分頃山頂から下山方向を間違えて北方向に進行して登山道を見失い道に迷い、110番で救助要請(※道警山岳救助隊が遭難者を発見、救助)
103	9月20日	木	旭岳(あさひだけ) 標高2291m (上川郡東川町)	2	1	北海道	男	60代	医師	無事	疲労	遭難者は午後1時頃ロープウェイで姿見駅に移動、午後1時30分頃姿見駅から旭岳ロープウェイ山麓駅に向けて登山道を下山中、2合目付近において疲労で行動不能となり、同行者が110番で救助要請(※捜索中のロープウェイ職員と警察官が遭難者を救助)

104	9月22日	土	トムラウシ山 標高2141m (上川郡美瑛町、新得町)	1	1	静岡県	男	40代	会社員	負傷	転倒	遭難者は9月21日旭岳から入山、トムラウシ山まで縦走登山中、翌22日午後2時30分頃トムラウシ山カムイ天上付近を下山中、転倒して右足を負傷、119番で救助要請(※消防救助隊が遭難者を救助)
105	9月24日	月	旭岳(あさひだけ) 標高2291m (上川郡東川町)	2	1	千葉県	男	70代	不明	負傷	転倒	遭難者はロープウェイで娑見駅に移動し、午後1時頃娑見駅から旭岳ロープウェイ山麓駅に向けて登山道を下山中、午後3時頃4合目付近で転倒して頭部を負傷、他の登山者が消防に救助要請(※防災ヘリが遭難者を救助)
106	9月26日	水	十勝岳(とちかだけ) 標高2077m (美瑛町、上富良野町、新得町)	1	1	北海道	男	40代	会社員	無事	道迷い	遭難者は午前9時頃望岳台から入山、午後1時頃山頂に到着、午後4時頃十勝岳避難小屋付近を下山中、登山道を見失い道に迷い、110番で救助要請(※道警山岳救助隊が遭難者を発見、救助)
107	10月4日	木	トムラウシ山 標高2141m (上川郡美瑛町、新得町)	1	1	埼玉県	男	60代	不明	死亡	病気 (低体温症)	遭難者はトムラウシ温泉コース短縮登山口から入山、午前10時頃南沼分岐付近で遭難者が倒れているのを他の登山者が発見し、110番で救助要請(※道警ヘリが遭難者を収容)
108	10月20日	土	雷電山(らいでんやま) 標高1211m (岩内町、蘭越町)	1	1	北海道	男	40代	その他	無事	道迷い	遭難者は午後1時30分頃コックリ湖入口から入山、午後5時頃下山を開始したが、日没で周囲が暗く登山道を見失って道に迷い、110番で救助要請(※消防救助隊が遭難者を救助)
109	10月21日	日	八剣山(はっけんざん) 標高498m (札幌市南区)	1	1	北海道	女	70代	会社員	死亡	滑落	遭難者は午後1時20分頃八剣山山頂付近から崖下に約50メートル滑落、他の登山者が消防に救助要請(※防災ヘリが遭難者を発見収容)
110	11月3日	土	羊蹄山(ようていざん) 標高1898m (倶知安町、京極町、喜茂別町、ニセコ町、真狩村)	2	2	中国	女	30代	会社員	負傷	病気 (低体温症)	遭難者2人は午後0時40分頃比羅夫コースから入山、午後6時30分頃山頂に到着後、9合目の避難小屋を目指したが見つけれず下山を開始、7合目付近において低体温症で行動不能となり、同行者が消防に救助要請(※道警山岳救助隊と消防救助隊が遭難者を発見、防災ヘリと道警ヘリで遭難者2人を救助)
							女	20代	会社員	無事	疲労	
111	11月4日	日	雄阿寒岳(おあかだけ) 標高1371m (釧路市)	1	1	愛知県	男	50代	教職員	無事	その他 (装備不備)	遭難者は午前9時30分頃雄阿寒岳登山口から入山、午後1時頃山頂に到着、午後5時頃1合目付近を下山中、日没で周囲が暗くなり、照明器具を携行していなかったことから行動不能となり、110番で救助要請(※警察官と消防救助隊が遭難者を発見、救助)
112	12月15日	土	貫気別山 (ぬっきべつやま) 標高994m (虻田郡留寿都村)	2	2	オーストラリア	女	50代	無職	無事	道迷い	遭難者2人は午後1時30分頃ルスツリゾートスキー場南側の管理区域外をスキーとスノーボードで滑走中、スキー場の方向を見失い、同日午後6時40分頃遭難者が下山しないことを心配した家族がスキー場関係者に救助要請(※スキーパトロール隊が遭難者を発見救助)
							女	20代	無職	無事	道迷い	
113	12月15日	土	貫気別山 (ぬっきべつやま) 標高994m (虻田郡留寿都村)	1	1	中国 (スペイン)	男	40代	不明	無事	道迷い	遭難者は午後3時30分頃ルスツリゾートスキー場南側の管理区域外をスキーで滑走中、スキー場の方向を見失い、110番で救助要請(※スキーパトロール隊が遭難者を発見救助)
114	12月25日	火	オプタテシケ山 標高2013m (美瑛町、新得町)	4	4	北海道	男	20代	大学生	負傷	悪天候	遭難者4人は12月23日午前7時頃美瑛町白金温泉側から山スキーで入山、翌24日午後1時頃山頂に到着、下山を開始したが天候悪化(吹雪、視界不良)により標高1,300メートル付近でピバーク、12月25日山スキーで下山中、1人が低体温症で行動不能となり、メンバーが110番で救助要請(※道警山岳救助隊が遭難者4人を救助)
							男	20代	大学生	負傷	悪天候	
							男	20代	大学生	負傷	悪天候	
							男	10代	大学生	負傷	悪天候	
115	12月26日	水	朝里岳(あさりだけ) 標高1301m (札幌市南区、小樽市、赤井川村)	2	1	北海道	女	40代	団体職員	負傷	転倒	遭難者は午後4時頃札幌国際スキー場の管理区域外をスキーで滑走中、転倒して右足を負傷、同行者が119番で救助要請(※スキーパトロール隊と消防救助隊が遭難者を救助)
116	12月29日	土	北の峰(きたのみね) 標高1084m (富良野市)	2	2	中国	男	30代	会社員	無事	道迷い	遭難者2人は午後2時頃富良野スキー場北の峰ゾーンの管理区域外をスノーボードで滑走中、スキー場の方向を見失い、仲間を介してスキー場に救助要請(※スキーパトロール隊が遭難者を発見救助)
							女	40代	無職	無事	道迷い	
117	12月30日	日	徳舜誓山 (とくしゅんべつやま) 標高1309m (伊達市)	1	1	北海道	男	20代	会社員	無事	道迷い	遭難者は午前11時45分頃伊達市大滝区の紫明橋から紫明川沿いに入山、午後3時30分頃山頂に到着後、山スキーで下山中、下山方向を見失い、遭難者が下山しないことを心配した知人が消防に救助要請(※消防救助隊が遭難者を救助)