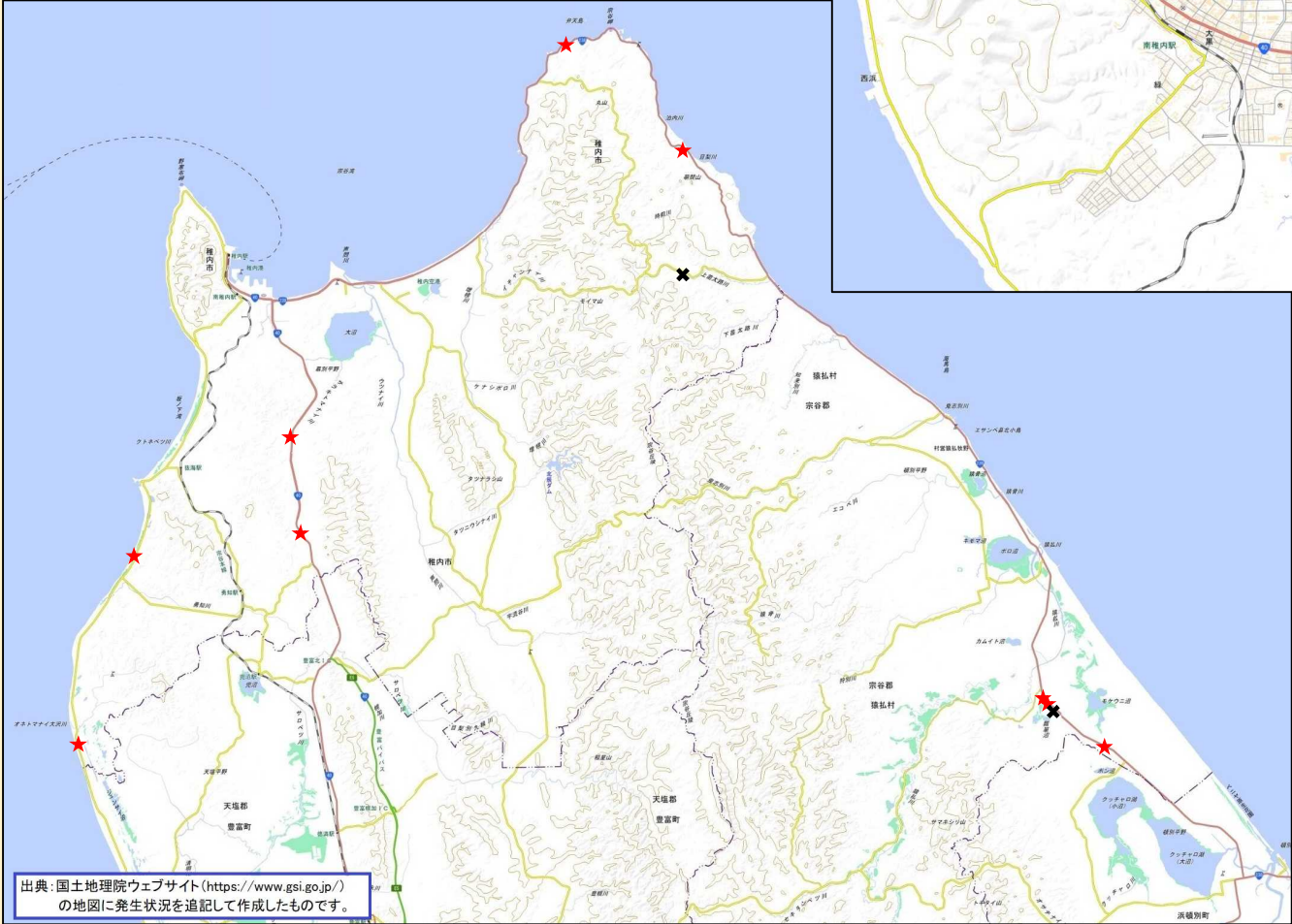


# シカ事故MAP

令和8年

## 稚内署管内図



出典：国土地理院ウェブサイト (<https://www.gsi.go.jp/>) の地図に発生状況を追記して作成したものです。

- ✕ 日中（日の出～日没）
- ★ 夜間（日没～日の出）

### シカとの衝突事故発生件数

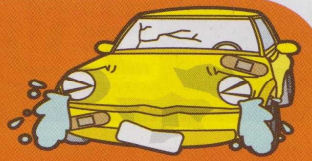
R08.02.28現在

	国道	道道	市町村道	合計
日中	1	1		2
夜間	7	2		9
計	8	3	0	11

## 稚内警察署

# エゾシカとの衝突事故を避けるポイント

次のエゾシカの習性をよく理解し、**安全運転**を心がけましょう！



## 群れで移動する

1頭見かけたら  
2頭目がいるかも！



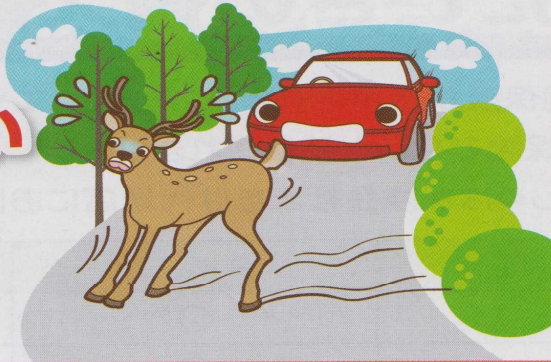
## 道路上で動きが止まる

車のライトや  
走行音に反応する  
と立ち止まる！



## 道路では滑りやすい

アスファルトでは  
滑りやすい！  
焦って転ぶことも！



## 夜間にライトが当たると目が光る

暗いときに光るモノ  
があればエゾシカが  
近くにいるのかも！



### 【注意点】

- シカとの衝突事故は、夜間の発生が非常に多く、全体の約7割に上ります。
- スピードダウン、ハイビームでの走行がシカとの衝突事故防止に有効です。

### 【シカ事故の多発区間】

- 国道238号 猿払村浜猿払から浅茅野の区間
- 国道40号 サラキトマナイ付近（稚内市街地の南側）
- 道道稚内天塩線等 ノシャップからオネトマナイの区間（日本海側）