

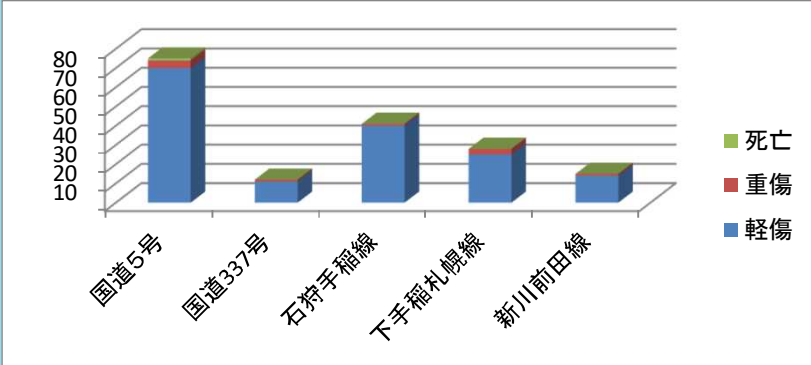
# 速度取締指針

## 手稲警察署の速度取締りの重点

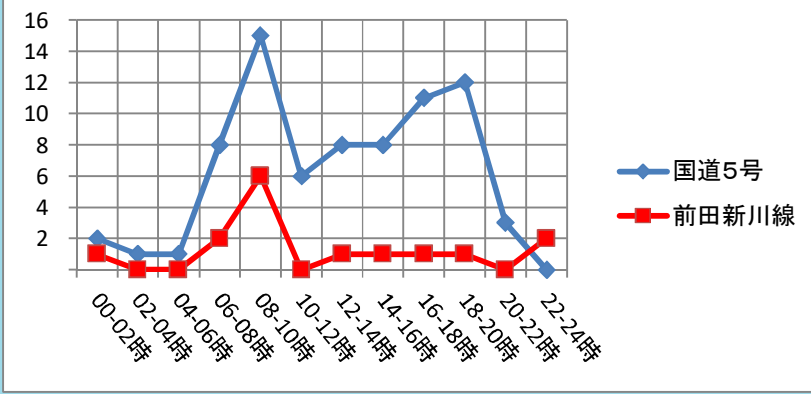
路線	時間帯	地域	規制速度
国道5号	8時から10時	市街地	法定速度
			指定速度(50km/h)
新川前田線	8時から10時	非市街地	法定速度

重点以外の路線や時間帯であっても、必要に応じて取締りを実施します。

## 手稲警察署管内の交通事故実態等



○ 過去3年における11月から4月までの交通事故発生状況をみると、国道5号、道道石狩手稲線で多く発生しています。  
○ 特に、交通事故直前の第一当事者の速度が高い路線は、国道5号、新川前田線で、速度超過に起因する交通事故の発生割合が高い状況にあります。



○ 国道5号、前田新川線ともに8時～10時に多く発生しています。  
○ 国道5号は、14時台から事故発生件数が徐々に増加する傾向にあります。  
○ どちらも主要幹線道路で、札幌市内中心部と小樽方面を往来する車両が多く利用する路線で速度抑制を必要とします。

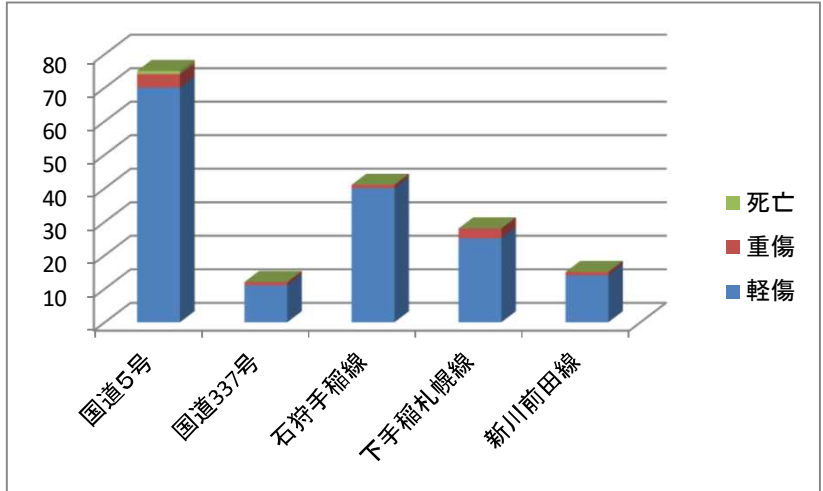
## その他の交通指導取締りの要点

速度違反以外にも、積雪期には歩行者等妨害等違反や信号無視、一時不停止などの交差点違反や、飲酒運転の取締りも重点的に実施します。

## 令和5年7月から9月までの速度取締りの重点と取組状況

重点路線の国道5号や下手稲通における速度違反取締りのほか、抜け道対策として市道における速度違反取締り、交差点違反取締りも重点的に実施した結果、同期間中における死亡事故の発生はありませんでした。

～令和5年7月1日から令和5年10月31日までの人身交通事故～  
本年7月から10月までの間、人身交通事故の発生は70件(前年比-8件)、死亡事故の発生はありませんでした。9月中の発生が、前年に比べ大きく減少(-14件)したことが影響しています。



	軽傷	重傷	死亡
国道5号	70	4	1
国道337号	11	1	
石狩手稲線	40	1	
下手稲札幌線	25	3	
新川前田線	14	1	

	国道5号	前田新川線
00-02時	2	1
02-04時	1	
04-06時	1	
06-08時	8	2
08-10時	15	6
10-12時	6	
12-14時	8	1
14-16時	8	1
16-18時	11	1
18-20時	12	1
20-22時	3	
22-24時		2

