

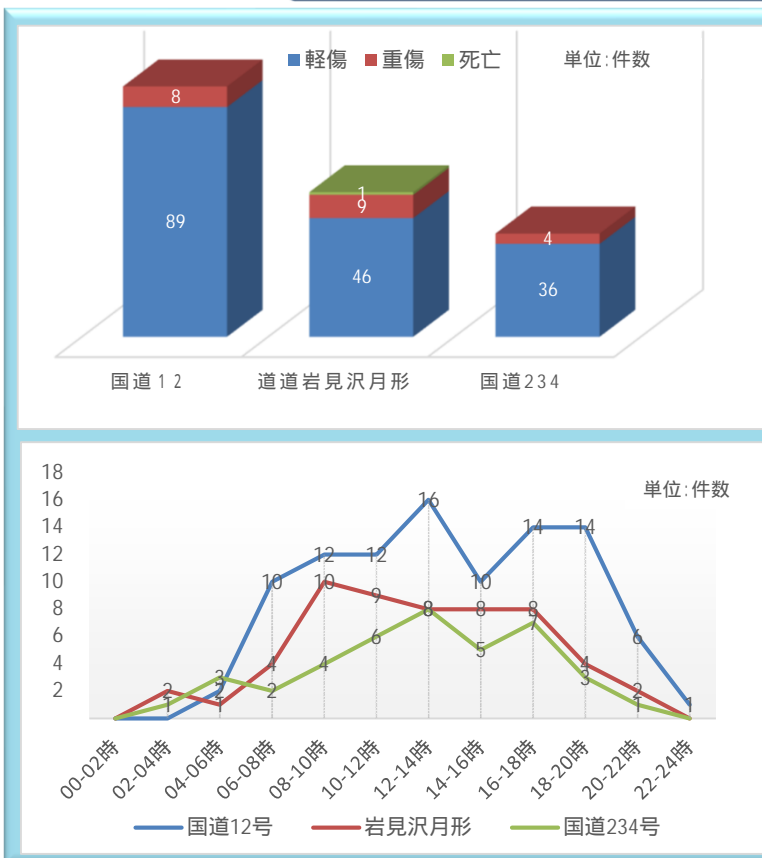
速度取締指針

岩見沢警察署の速度取締りの重点

| 路線 | 時間帯 | 地域 | 規制速度 |
|----------|-----------|---------|----------------------|
| 国道12号 | 午後0時～午後6時 | 市街地及び郊外 | 指定速度50km/h |
| 道道岩見沢月形線 | 午前8時～午後0時 | 郊外 | 法定速度(60km/h)又は50km/h |
| 国道234号 | 午後0時～午後6時 | 市街地及び郊外 | 法定速度(60km/h)又は50km/h |

重点以外の路線や時間帯であっても、必要に応じて取締りを実施します。

岩見沢警察署管内の交通事故実態等



11月から4月までの6ヶ月間における過去5年の人身事故発生件数は、国道12号が最も多く、次いで道道岩見沢月形線、国道234号の順となっています。

上記期間の死亡交通事故については、

- ・令和2年2月23日 午前10時30分
岩見沢市内の道道三笠栗山線で車両同士の正面衝突事故
- ・令和3年4月30日 午後2時14分
岩見沢市内の市道で単独事故
- ・令和3年12月6日 午前1時28分
岩見沢市内のJR北海道函館本線上で列車と車両の事故
- ・令和4年11月14日 午後5時25分
三笠市内の道道三笠栗山線で車両と歩行者の事故
- ・令和5年1月22日 午後2時17分
岩見沢市内の道道岩見沢月形線で車両同士の正面衝突事故
- ・令和6年4月13日 午後5時25分
岩見沢市内の市道で車両と歩行者の事故で、6件発生6名死亡となっています。

同じく、上記期間の過去5年の時間帯別人身事故発生状況を見ると、

- ・国道12号は、午後0時から午後6時
- ・道道岩見沢月形線は、午前8時から午後0時
- ・国道234号は、午後0時から午後6時の各時間帯に多く発生しています。

<道路交通環境>

上記国道と道道は昼夜を問わず通過車両が多く、普通乗用車から大型車までが往来している道路です。

また、道路形状も、見通しの良い直線路が多いことから、スピードが出しやすく、これに伴い、交通事故の発生も多い路線です。これから厳しい冬の季節に入ります。降雪により交差点の見通しも悪くなります。運転も、スピードを控えて走行するなどの冬型モードに切り替える必要があります。安全運転に努めましょう。

その他の交通指導取締りの要点

飲酒運転、信号無視、一時不停止、歩行者妨害、シートベルト非装着の取締りを強化しています。

令和7年5月から10月までの速度取締りの重点と取組状況

| 路線 | 時間帯 | 地域 | 規制速度 | 取締回数 | 人身事故発生件数(前年比) |
|----------|------------|---------|--------------|------|---------------|
| 国道12号 | 午前8時～午後6時 | 市街地及び郊外 | 法定速度又は50km/h | 20 | 8件(-2件) |
| 道道岩見沢月形線 | 午前10時～午後6時 | 郊外 | 50km/h | 7 | 2件(-1件) |
| 国道234号 | 午前8時～午後6時 | 市街地及び郊外 | 法定速度又は50km/h | 19 | 3件(±0件) |