

1月から2月までの人身交通事故発生状況(概況)

1 交通事故発生状況

| | 本年 | 前年 | 前年比 |
|---------|----|----|-----|
| 発生件数 | 64 | 71 | -7 |
| 死傷者数 | 67 | 87 | -20 |
| (うち死者数) | 0 | 0 | 0 |
| (うち傷者数) | 67 | 87 | -20 |

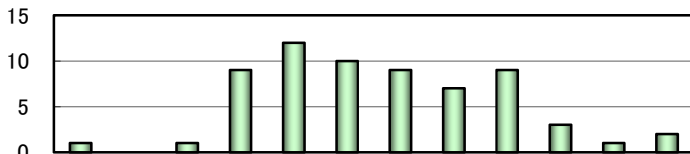
函館中央警察署管内における1月から2月までの人身交通事故は64件発生しており、前年と比べ7件減少している。
死者は0人で、前年と比べ増減なし。
傷者は67人で、前年と比べ20人減少した。

2 交通事故の主な特徴

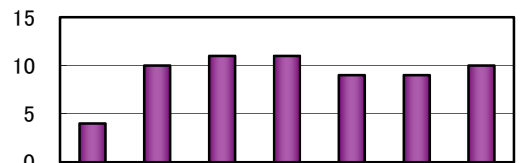
(1) 時間別、曜日別

発生時間別では、8時～10時が12件(18.8%)で最も多かった(前年比2件減少)。

曜日別では、火曜日及び水曜日が11件(17.2%)で多かった(火曜日前年比1件減少、水曜日前年比3件減少)。



| 時間別 | 00-02 | 02-04 | 04-06 | 06-08 | 08-10 | 10-12 | 12-14 | 14-16 | 16-18 | 18-20 | 20-22 | 22-24 |
|--------|-------|-------|-------|-------|-------|-------|-------|-------|-------|-------|-------|-------|
| 発生件数 | 1 | | 1 | 9 | 12 | 10 | 9 | 7 | 9 | 3 | 1 | 2 |
| 構成率(%) | 1.6 | | 1.6 | 14.1 | 18.8 | 15.6 | 14.1 | 10.9 | 14.1 | 4.7 | 1.6 | 3.1 |
| 前年比 | | -2 | +1 | +6 | -2 | +6 | -4 | -4 | | -5 | -4 | +1 |

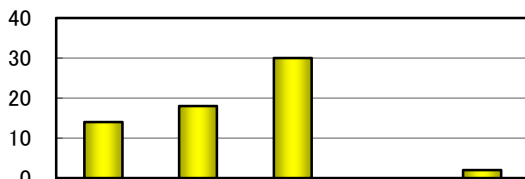


| 曜日別 | 日曜 | 月曜 | 火曜 | 水曜 | 木曜 | 金曜 | 土曜 |
|--------|-----|------|------|------|------|------|------|
| 発生件数 | 4 | 10 | 11 | 11 | 9 | 9 | 10 |
| 構成率(%) | 6.3 | 15.6 | 17.2 | 17.2 | 14.1 | 14.1 | 15.6 |
| 前年比 | -9 | +3 | -1 | -3 | -1 | +3 | +1 |

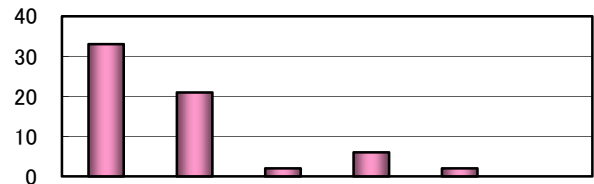
(2) 道路別、地形別・道路形状別

道路別では、市町村道が30件(46.9%)で最も多かった(前年比5件減少)。

地形別・道路形状別では、市街地交差点が33件(51.6%)で最も多かった(前年比3件増加)。



| 道路別 | 国道 | 道道 | 市町村道 | 高速道路 | その他 |
|--------|------|------|------|------|-----|
| 発生件数 | 14 | 18 | 30 | | 2 |
| 構成率(%) | 21.9 | 28.1 | 46.9 | | 3.1 |
| 前年比 | -4 | +7 | -5 | | -5 |

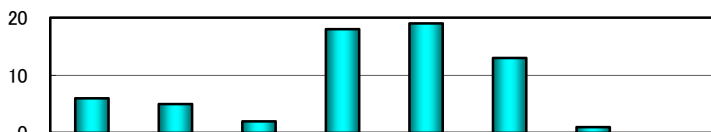


| 地形別・道路形状別 | 市街地 | | | 非市街地 | | |
|-----------|------|------|-----|------|-----|-----|
| | 交差点 | 直線 | カーブ | 交差点 | 直線 | カーブ |
| 発生件数 | 33 | 21 | 2 | 6 | 2 | |
| 構成率(%) | 51.6 | 32.8 | 3.1 | 9.4 | 3.1 | |
| 前年比 | +3 | -13 | +1 | +1 | +1 | |

(3) 事故類型別

事故類型別では、出会い頭が19件(29.7%)で最も多かった(前年比3件増加)。

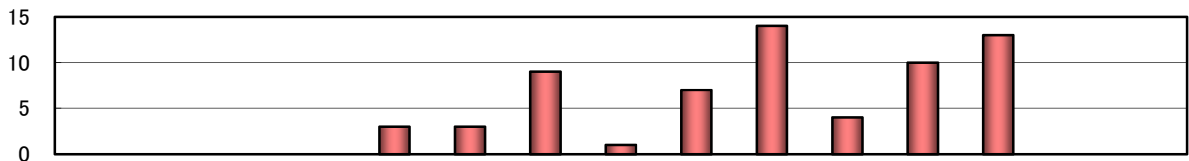
次いで、追突が18件(28.1%)であった(前年比8件減少)。



| 類型別 | 人×車両 | 自転車×車 | 正面衝突 | 追突 | 出会い頭 | 他車両相互 | 車両単独 | その他 |
|--------|------|-------|------|------|------|-------|------|-----|
| 発生件数 | 6 | 5 | 2 | 18 | 19 | 13 | 1 | |
| 構成率(%) | 9.4 | 7.8 | 3.1 | 28.1 | 29.7 | 20.3 | 1.6 | |
| 前年比 | -4 | +5 | -3 | -8 | +3 | | | |

(4) 第1当事者の違反別

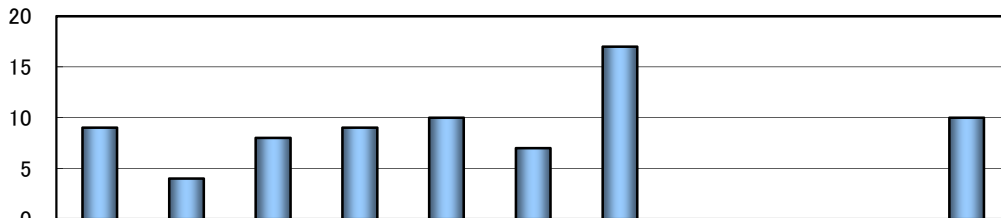
第1当事者の違反別では、安全運転義務違反の動静不注視が14件(21.9%)で最も多かった(前年比4件増加)。



| \違反別 | 酒酔い | 最高速度 | 追越し等 | 歩行者妨害 | 信号無視 | 一時不停止 | 過労運転 | 安全運転義務違反 | | | | その他 | 飲酒関係 |
|--------|-----|------|------|-------|------|-------|------|----------|-------|-------|-------|------|------|
| | | | | | | | | 操作不適 | 前方不注意 | 動静不注視 | 安全不確認 | | |
| 発生件数 | | | | | 3 | 3 | 9 | 1 | 7 | 14 | 4 | 10 | 13 |
| 構成率(%) | | | | | 4.7 | 4.7 | 14.1 | 1.6 | 10.9 | 21.9 | 6.3 | 15.6 | 20.3 |
| 前年比 | | | | | +1 | +1 | +5 | +1 | -14 | +4 | -1 | -14 | +10 |

(5) 第1当事者の年齢別

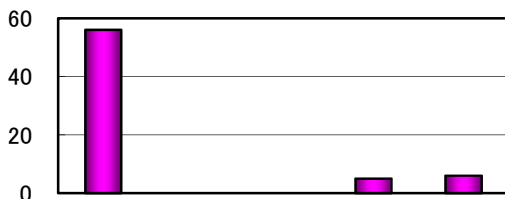
第1当事者の年齢別では、65歳以上が17件(26.6%)で最も多かった(前年比2件増加)。そのうち75歳以上の運転者が10件(15.6%)であった(前年比2件増加)。



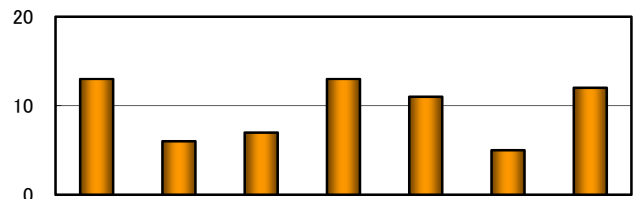
| \年齢別 | 運転者 | | | | | | | 歩行者 自転車 | 不明等 | 運転者 内75以上 |
|--------|------|-------|------|------|------|-------|------|------------|------|--------------|
| | 25未満 | 25~29 | 30歳代 | 40歳代 | 50歳代 | 60~64 | 65以上 | | | |
| 発生件数 | 9 | 4 | 8 | 9 | 10 | 7 | 17 | | 10 | |
| 構成率(%) | 14.1 | 6.3 | 12.5 | 14.1 | 15.6 | 10.9 | 26.6 | | 15.6 | |
| 前年比 | | -5 | -4 | -1 | -1 | +2 | +2 | | +2 | |

(6) 死傷者の状態別、年齢別

死傷者の状態別では、自動車乗車中の傷者が56人(83.6%)で最も多かった(前年比19人減少)。年齢別では、25歳未満及び40歳代が13人(19.4%)で最も多かった(25歳未満前年比2件増加、40歳代前年比1件減少)。



| \状態別 | 自動車乗車 | 二輪車乗車 | 自転車 | 歩行者 | その他 |
|--------|-------|-------|-----|-----|-----|
| 死傷者数 | 56 | | | 5 | 6 |
| 構成率(%) | 83.6 | | | 7.5 | 9.0 |
| 前年比 | -19 | | | +5 | -6 |



| \年齢別 | 25未満 | 25~29 | 30歳代 | 40歳代 | 50歳代 | 60~64 | 65以上 |
|--------|------|-------|------|------|------|-------|------|
| 死傷者数 | 13 | 6 | 7 | 13 | 11 | 5 | 12 |
| 構成率(%) | 19.4 | 9.0 | 10.4 | 19.4 | 16.4 | 7.5 | 17.9 |
| 前年比 | +2 | -1 | -9 | -1 | -7 | -9 | +5 |