

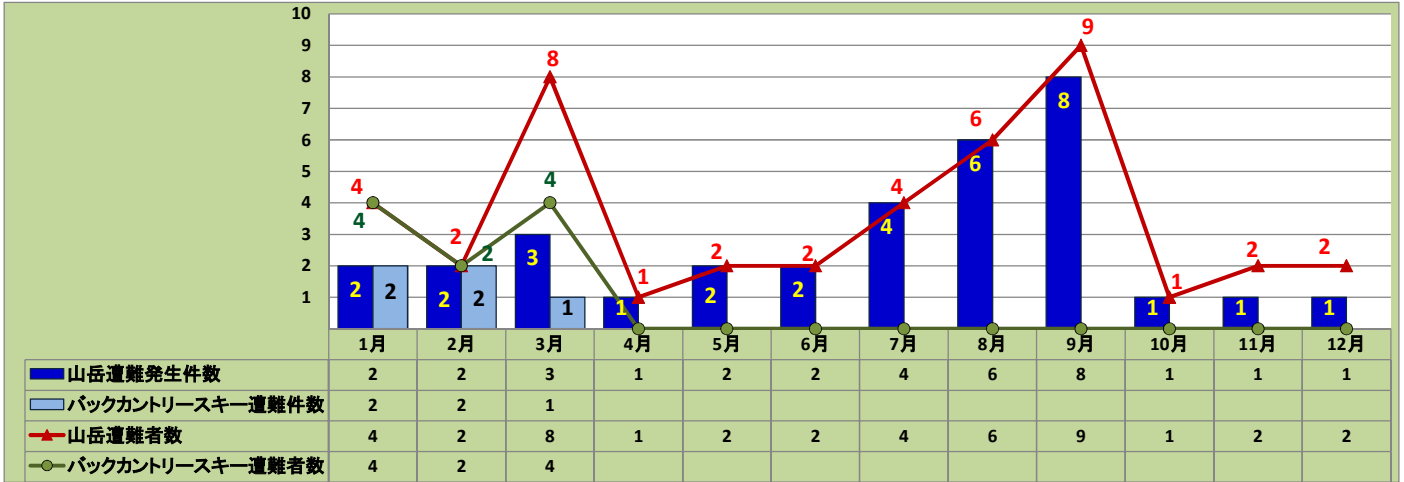
# 山岳遭難発生状況(令和4年)

令和4年12月31日現在

## ○山岳遭難(山菜採り遭難を除く)

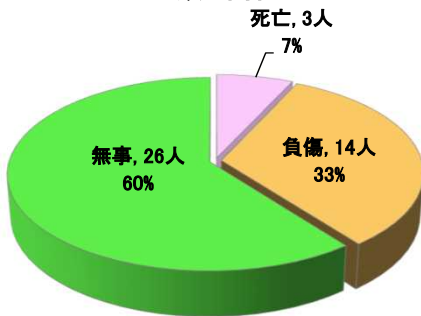
発生件数	遭難者数	遭難者の死傷等別(人数)				遭難原因別(人数)												
		死亡	負傷	無事	行方不明	道迷い	転倒	滑落	転落	脱水・熱中症	疲労	病気	悪天候	雪崩	その他	不明	低体温症	合計
33	43	3	14	26	0	18	5	3	0	1	2	2	5	4	2	0	1	43

## 月別遭難発生状況(件数・人数)

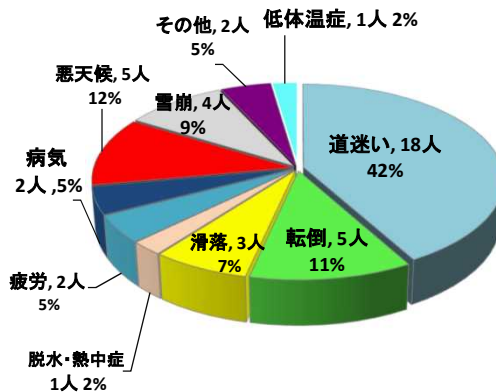


※ 上記バックカントリースキー遭難件数、同遭難者数は内数

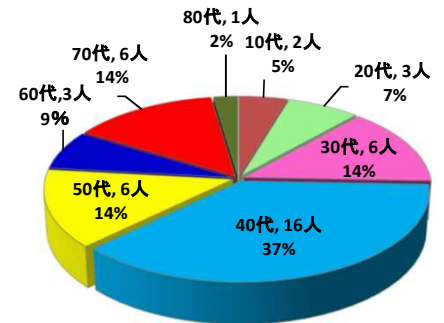
### 遭難者の死傷等別人数と割合



### 遭難原因別人数と割合



### 遭難者の年齢別人数と割合

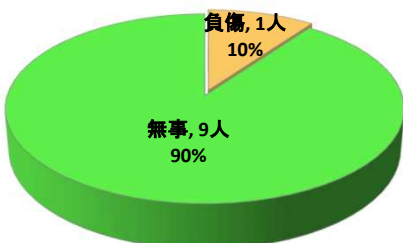


## ○うちバックカントリースキー遭難

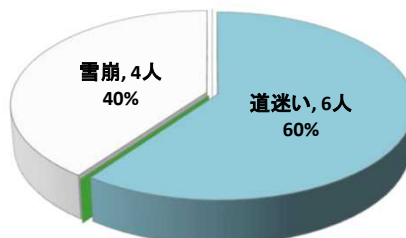
発生件数	遭難者数	遭難者の死傷等別(人数)				遭難原因別(人数)												
		死亡	負傷	無事	行方不明	道迷い	転倒	滑落	転落	疲労	病気	悪天候	雪崩	その他	不明	低体温症	合計	
5	10	0	1	9	0	6	0	0	0	0	0	0	4	0	0	0	10	

※ バックカントリースキー遭難は、【遭難発生状況一覧】の番号を青色太字で表記

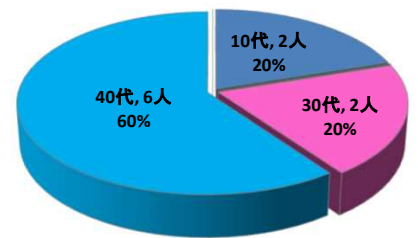
### 遭難者の死傷等別人数と割合



### 遭難原因別人数と割合



### 遭難者の年齢別人数と割合



## 【 遭 難 発 生 状 況 一 覧 】

番号	発生日	曜日	山岳名、標高、市町村名	遭 難 者							事 案 概 要	
				構成人数	遭難者数	居住地	性別	年齢	職業	態様		原因
1	1月16日	日	トマム山 (とまむやま) 標高1,239m (空知郡南富良野町、 勇払郡占冠町)	4	1	道内	男	10代	専門学校生	無事	道迷い	遭難者は、午前10時20分頃トマムスキー場管理区域外をスノーボードで滑走中、同行者からはぐれて、コース内に戻る方向が分からなくなり、同行者がスキー場に救助要請(※スキーパトロールが遭難者を救助)
2	1月17日	月	北の峰 (きたのみね) 標高1,084m (富良野市)	4	3	道内	男	40代	その他	無事	道迷い	遭難者3人は、午前11時15分頃富良野スキー場管理区域外をスノーボードで滑走中、同行者1人とはぐれてコースに戻る方向が分からなくなり、同行者が、遭難者3人と連絡がとれなくなったため、遭難者の家族を介して警察署に救助要請(※道警山岳遭難救助隊、スキーパトロール、道警ヘリが遭難者3人を救助)
						道内	男	30代	その他	無事	道迷い	
						道内	男	30代	その他	無事	道迷い	
3	2月8日	火	北の峰 (きたのみね) 標高1,084m (富良野市)	1	1	道外	男	40代	会社員	無事	道迷い	遭難者は、午後3時30分頃富良野スキー場管理区域外をスノーボードで滑走中、コース内に戻る方向が分からなくなり、110番で救助要請(スキーパトロールと道警ヘリが遭難者を救助)
4	2月27日	日	神居山 (かむしいやま) 標高799m (旭川市)	3	1	道内	男	10代	中学生	無事	道迷い	遭難者は、午前11時40分頃同行者と別れて、カムイスキーリンクスの管理区域外をスノーボードで滑走中、コース内に戻る方向が分からなくなり、119番で救助要請(※スキーパトロールが遭難者を救助)
5	3月5日	土	富良野岳 (ふらのだけ) 標高1,912m (富良野市、空知郡上 富良野町)	4	4	道内	男	40代	看護師	負傷	雪崩	遭難者4人は、午後0時40分頃富良野岳のジャイアント尾根をスキーで下山中、うち1人が雪崩に巻き込まれ、同行者が掘り出したが、低体温症のため行動不能の状態、さらに同行者が雪崩でスキー等を紛失して行動不能となり、119番で救助要請(道警山岳遭難救助隊、消防救助隊が遭難者4人を救助)
						道内	男	40代	会社員	無事	雪崩	
						道内	男	40代	会社員	無事	雪崩	
						道内	女	40代	会社員	無事	雪崩	
6	3月5日	土	旭岳 (あさひだけ) 標高2,291m (上川郡東川町)	3	3	道内	男	30代	看護師	無事	悪天候	遭難者3人は、午後4時頃旭岳6合目付近をスノーシューで下山中、強風と視界不良のため行動不能となり、旭岳石室に避難して110番で救助要請(道警山岳遭難救助隊が遭難者3人を救助)
						道内	男	40代	看護師	無事	悪天候	
						道内	男	40代	医師	無事	悪天候	
7	3月31日	木	利尻山 (りしりざん) 標高1,721m (利尻郡利尻町、利尻 富士町)	1	1	その他	女	40代	無職	負傷	滑落	遭難者は、午前9時20分頃7合目付近をアイゼン歩行で登山中、凍結斜面で約400メートル滑落し全身を強打して行動不能となり、知人を介して110番で救助要請(道警ヘリが遭難者を救助)
8	4月18日	月	敏音知岳 (びんねしりだけ) 標高703m (枝幸郡中頓別町)	2	1	道内	女	50代	その他	負傷	滑落	遭難者は、午前11時40分頃標高350メートル付近をつぼ足で下山中、足を滑らせて滑落し、顔面と背部を負傷して行動不能となり、同行者が110番で救助要請(道警ヘリが遭難者を救助)
9	5月3日	火	ボン山 (ぼんやま) 標高444m (利尻富士町)	1	1	道外	女	40代	会社員	無事	道迷い	遭難者は、午後3時頃標高170メートル付近を下山中、笹藪の中に迷い込み自分の居場所が分からなくなり、110番で救助要請(道警山岳遭難救助隊が遭難者を救助)
10	5月27日	金	十勝岳 (とからだけ) 標高2,077m (上川郡美瑛町、空知郡 上富良野町、上川郡新得 町)	102	1	道内	女	40代	教職員	負傷	転倒	遭難者は、午前11時40分頃山頂付近を下山中、岩場斜面で足を滑らせ、右足首を負傷して行動不能となり、職場関係者が110番で救助要請(道警ヘリが遭難者を救助)
11	6月6日	月	神居ハイキングコース (かむしい) (旭川市神居古潭)	1	1	道内	女	40代	会社員	無事	道迷い	遭難者は、午前8時30分頃旭川市神居古潭のハイキングコースを散策中、獣道に入り込んで道に迷い、110番で救助要請(道警ヘリが遭難者を救助)
12	6月14日	火	南暑寒岳 (みなみしよかんだけ) 標高1,296m (雨竜郡雨竜町)	3	1	道内	男	50代	公務員	負傷	転倒	遭難者は、午後2時20分頃7合目付近を下山中、残雪上で転倒し、右足を負傷して行動不能となり、同行者が119番で救助要請(道警ヘリが遭難者を救助)
13	7月2日	日	旭岳 (あさひだけ) 標高2,291m (上川郡東川町)	2	1	道外	男	60代	会社員	無事	疲労	遭難者は、午後0時頃7合目付近を下山中、左足がけいれんし行動不能となり、通りがかりの登山者が110番で救助要請(道警山岳遭難救助隊が遭難者を救助)
14	7月2日	日	十勝岳 (とからだけ) 標高2,077m (上川郡美瑛町、空知郡 上富良野町、上川郡新得 町)	8	1	道外	女	60代	無職	負傷	転倒	遭難者は、午後0時5分頃8合目付近を下山中、足を滑らせて転倒し、足首を負傷して行動不能となり、同行者が119番で救助要請(道防ヘリが遭難者を救助)

15	7月24日	日	赤岳 (あかだけ) 標高2,078m (上川郡上川町)	36	1	道内	女	70代	無職	負傷	転倒	遭難者は、午後3時15分頃5合目付近を下山中、バランスを崩して転倒し、頭部を負傷して行動不能となり、同行者が110番で救助要請(道警山岳遭難救助隊が遭難者を救助)
16	7月30日	土	十勝岳 (とからだけ) 標高2,077m (上川郡美瑛町、空知郡上富良野町、上川郡新得町)	1	1	道外	女	50代	その他	無事	道迷い	遭難者は、午後0時45分頃望岳台から吹上温泉に向う途中で登山道を見失い、110番で救助要請(道警ヘリが遭難者を救助)
17	8月2日	火	利尻山 (りしりざん) 標高1,721m (利尻郡利尻町、利尻富士町)	1	1	道内	男	20代	その他	無事	道迷い	遭難者は、午後2時10分頃峯形コース9合目付近を登山中、地理不案内で登山道から外れ急斜面で行動不能となり、110番で救助要請(道警ヘリが遭難者を救助)
18	8月6日	土	赤岳 (あかだけ) 標高2,078m (上川郡上川町)	1	1	道内	男	80代	無職	負傷	その他 (股関節痛)	遭難者は、午後3時頃標高1,900メートル付近を下山中、疲労で行動不能となり、通りがかりの登山者が110番で救助要請(道警ヘリが遭難者を救助)
19	8月11日	木	富良野西岳 (ふらのにしだけ) 標高1,331m (富良野市)	1	1	道内	女	50代	無職	無事	道迷い	遭難者は、午後3時頃標高700メートル付近を道に迷いながら下山中、通りがかりの登山者が心配して110番で救助要請(道警ヘリが遭難者を救助)
20	8月14日	日	十勝岳 (とからだけ) 標高2,077m (上川郡美瑛町、空知郡上富良野町、上川郡新得町)	1	1	道外	男	40代	会社員	無事	道迷い	遭難者は、午後2時50分頃山頂付近を下山中、濃霧による視界不良で登山道を見失い、110番で救助要請(翌朝、道警山岳遭難救助隊が遭難者を発見、道警ヘリが救助)
21	8月19日	金	十勝岳 (とからだけ) 標高2,077m (上川郡美瑛町、空知郡上富良野町、上川郡新得町)	1	1	道外	男	30代	会社員	負傷	脱水・熱中症	遭難者は、午後1時45分頃山頂付近を登山中、両足がつって行動不能となり、通りがかりの登山者が110番で救助要請(道防災ヘリが遭難者を救助)
22	8月21日	日	桂月岳 (けいげつだけ) 標高1,938m (上川郡上川町)	2	1	道内	男	50代	会社員	負傷	滑落	遭難者は、午前11時頃山頂付近を下山中、約3メートル滑落して頭部を負傷し行動不能となり、通りがかりの登山者が119番で救助要請(道防災ヘリが遭難者を救助)
23	9月3日	土	十勝岳 (とからだけ) 標高2,077m (上川郡美瑛町、空知郡上富良野町、上川郡新得町)	1	1	道外	男	70代	無職	死亡	病気	遭難者は、午前10時20分頃標高1,650メートル付近を登山中、登山道上で突然倒れ、目撃した他の登山者が110番で救助要請(道防災ヘリが遭難者を救助)
24	9月15日	木	赤岳 (あかだけ) 標高2,078m (上川郡上川町)	2	1	道内	男	40代	無職	死亡	病気	遭難者は、午後3時10分頃第二花園付近を下山中、突然前のめりに転倒して意識を失い、通りがかりの登山者が110番で救助要請(道防災ヘリが遭難者を救助)
25	9月16日	金	黒岳 (くろだけ) 標高1,984m (上川郡上川町)	4	1	道内	女	70代	無職	無事	疲労	遭難者は、午後4時頃標高1,650メートル付近を下山中、疲労で行動不能となり、同行者が110番で救助要請(他の登山者が遭難者を救助)
26	9月18日	日	旭岳 (あさひだけ) 標高2,291m (上川郡東川町)	1	1	道内	女	50代	自営業	無事	道迷い	遭難者は、午後4時40分頃標高2,000メートル付近を下山中、悪天候による視界不良で登山道を見失い、110番で救助要請(道警山岳遭難救助隊が遭難者を救助)
27	9月21日	水	旭岳 (あさひだけ) 標高2,291m (上川郡東川町)	1	1	道外	女	60代	無職	負傷	転倒	遭難者は、午前10時30分頃裏旭野営指定地付近を登山中、転倒して右手を負傷し、通りがかりの登山者が119番で救助要請(道防災ヘリが遭難者を救助)
28	9月22日	木	赤岳 (あかだけ) 標高2,078m (上川郡上川町)	3	1	道内	男	70代	無職	無事	その他 (体調不良)	遭難者は、午前10時頃標高1,550メートル付近を登山中、体調不良となり、通りがかりの登山者が町役場職員を介し119番で救助要請(道警ヘリが遭難者を救助)
29	9月26日	月	雲井が原 (くもいがはら) 標高1,080m (上川郡上川町)	1	1	道内	男	70代	無職	無事	道迷い	遭難者は、午後6時20分頃遊歩道を歩行中、遊歩道から脇道にそれ、標高1,100メートル付近の湿原で道に迷い、110番で救助要請(道警山岳遭難救助隊が遭難者を救助)
30	9月28日	水	旭岳 (あさひだけ) 標高2,291m (上川郡東川町)	2	2	道内	女	40代	看護師	無事	道迷い	遭難者2人は、午後1時頃標高1,800メートル付近を下山中、登山道を見失い、110番で救助要請(道警ヘリが遭難者を救助)
						道内	女	40代	看護師	無事	道迷い	
31	10月5日	水	美瑛岳 (びえいだけ) 標高2,052m (上川郡美瑛町、上川郡新得町)	3	1	道外	女	70代	その他	無事	低体温症	遭難者は、午前11時35分頃山頂付近を登山中、低体温症の症状で行動不能となり、同行者が110番で救助要請(道警山岳遭難救助隊、道警ヘリが遭難者を救助)

32	11月4日	金	旭岳 (あさひだけ) 標高2,291m (上川郡東川町)	2	2	道内	男	20代	公務員	負傷	道迷い	遭難者2人は、11月3日午後2時30分頃、天候悪化のため9合目付近から引き返したが、下山中に吹雪による視界不良で誤った方向に進行し、11月4日午前7時25分頃、職場関係者を介して119番で救助要請(道警山岳遭難救助隊、道警ヘリが遭難者を救助)
						道内	男	20代	公務員	負傷	道迷い	
33	12月22日	木	十勝岳 (とちかちだけ) 標高2,077m (上川郡美瑛町、空知郡上富良野町、上川郡新得町)	3	2	道外	男	30代	会社員	死亡	悪天候	遭難者2人は、仲間と3人で午後0時頃、標高1000メートル付近を下山中、暴風雪による視界不良及び1人がスノーシューをなくして行動不能となり、先に下山した仲間が望岳台防災シェルターの職員を介し110番で救助要請(道警山岳遭難救助隊が遭難者を救助)
						道外	男	30代	会社員	負傷	悪天候	