

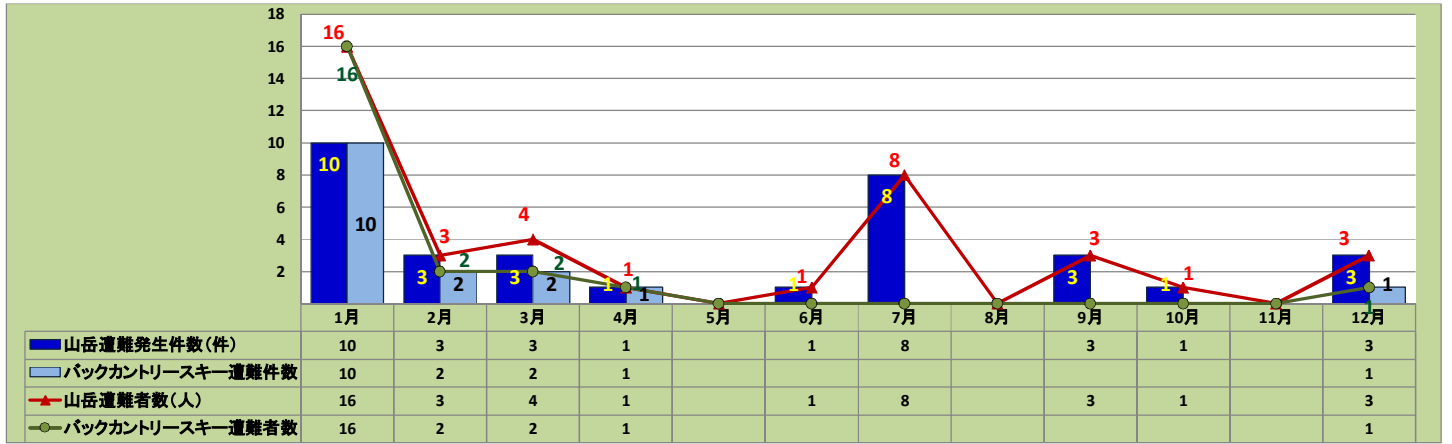
山岳遭難発生状況(令和元年)

令和元年12月31日現在

○山岳遭難(山菜採り遭難を除く)

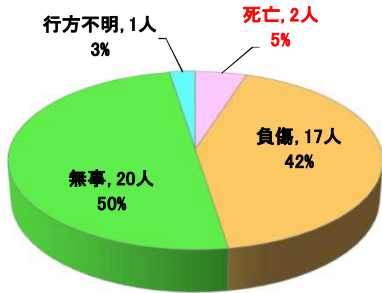
発生件数	遭難者数	遭難者の死傷等別(人数)				遭難原因別(人数)												
		死亡	負傷	無事	行方不明	道迷い	転倒	滑落	転落	熱中症・脱水	低体温症	疲労	病気	悪天候	雪崩	その他	不明	合計
33	40	2	17	20	1	17	7	3	1	0	0	2	0	3	0	6	1	40

月別遭難発生状況(件数・人数)

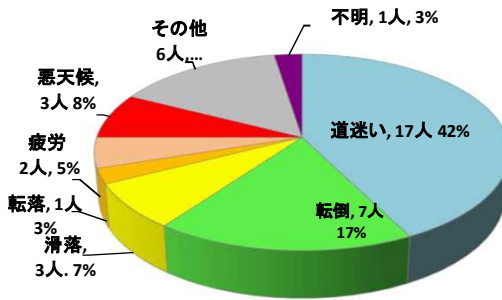


※ 上記バックカントリー遭難件数、同遭難者数は内数

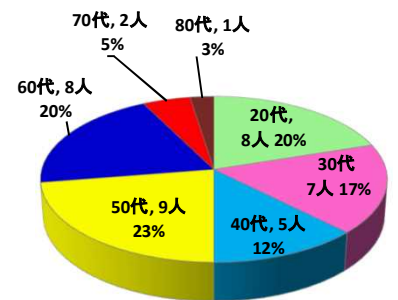
遭難者の死傷等別
人数と割合



遭難原因別人数と割合



遭難者の年齢別人数と割合

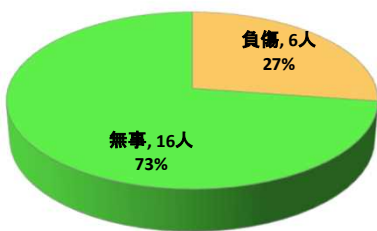


○うちバックカントリースキー遭難

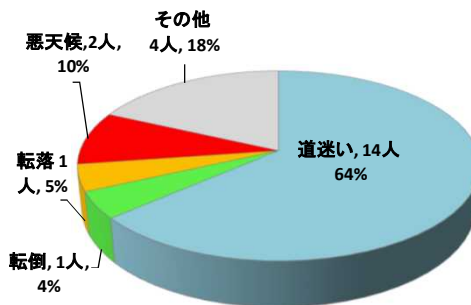
発生件数	遭難者数	遭難者の死傷等別(人数)				遭難原因別(人数)												
		死亡	負傷	無事	行方不明	道迷い	転倒	滑落	転落	熱中症・脱水	低体温症	疲労	病気	悪天候	雪崩	その他	不明	合計
16	22	0	6	16	0	14	1	0	1	0	0	0	0	2	0	4	0	22

※ バックカントリースキー遭難は、【遭難発生状況一覧】の番号欄を青色太字で表記

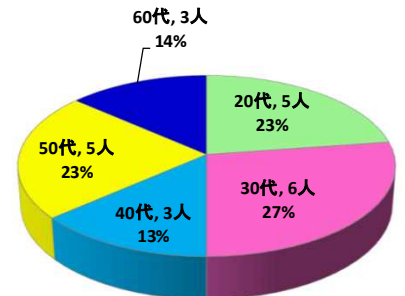
遭難者の死傷等別
人数と割合



遭難原因別人数と割合



遭難者の年齢別人数と割合



番号	発生日	曜日	山岳名、標高、市町村名	遭難者							事案概要	
				精成人数	遭難者数	居住地	性別	年齢	職業	態様		原因
1	1月2日	水	三段山(きんだんやま) 標高1,748m (上富良野町)	2	2	道外	女	30代	会社員	無事	道迷い	遭難者2人は、午前9時頃白銀荘から入山、午後0時頃山頂に到着、午後2時30分頃スノーボードで下山中、下山方向が分からなくなり、自ら110番で救助要請(※道警山岳救助隊と消防救助隊が遭難者を発見、救助)
						道外	男	40代	会社員	無事	道迷い	
2	1月4日	金	前十勝(まえとから) 標高1,790m (美瑛町、上富良野町)	5	1	道内	男	20代	会社員	負傷	転倒	遭難者は、午前10時頃白銀荘から入山、午後0時30分頃7合目付近をスノーボードで滑走中、転倒して左足を負傷、自ら消防に救助要請(※道警山岳救助隊と消防救助隊が遭難者を救助)
3	1月7日	月	北の峰(きたのみね) 標高1,084m (富良野市)	1	1	道外	男	20代	大学生	無事	道迷い	遭難者は、午後3時頃富良野スキー場の管理区域外をスノーボードで滑走中、下山方向が分からなくなり、知人を介してスキー場に救助要請(※スキーパトロール隊が遭難者を救助)
4	1月10日	木	トマム山 標高1,239m (占冠村、南富良野町)	2	1	道外	男	30代	大学生	負傷	道迷い	遭難者は、午前10時頃星野リゾートトマムスキー場の管理区域外をスノーボードで滑走中、下山方向が分からなくなり、遭難者が下山しないことを心配した知人が110番で救助要請(※道警ヘリが遭難者を発見、救助)
5	1月10日	木	旭岳(あさひだけ) 標高2,291m (上川郡東川町)	2	2	道外	男	50代	自営業	負傷	悪天候	遭難者2人、は午後3時頃旭岳スキー場の管理区域外をスノーボードで滑走中、悪天候で行動不能となり、自ら110番で救助要請(※道警山岳救助隊が遭難者を発見、救助)
						道外	男	50代	会社員	負傷	悪天候	
6	1月19日	土	旭岳(あさひだけ) 標高2,291m (上川郡東川町)	1	1	道内	男	60代	団体職員	無事	道迷い	遭難者は、午後3時30分頃旭岳スキー場の管理区域外をスキーで滑走中、下山方向が分からなくなり、自ら110番で救助要請(※道警山岳救助隊が発見、救助)
7	1月19日	土	三峰山(みつみねやま) 標高1,866m (富良野市、上富良野町)	2	2	道外	男	40代	自営業	無事	その他 (装備不備)	遭難者2人は午前9時30分頃凌雲閣から入山、午後3時30分頃山スキーで登山中、スキーのシールを無くして斜面を登れなくなり、日が落ちて雪洞内でビバーク、遭難者が下山しないことを心配した宿泊先関係者が警察に救助要請(※道警山岳救助隊と道警ヘリが遭難者を発見、救助)
						道外	男	50代	自営業	無事	その他 (装備不備)	
8	1月20日	日	トマム山 標高1,239m (占冠村、南富良野町)	4	1	道内	女	20代	会社員	無事	転落	遭難者は、午後2時30分頃星野リゾートトマムスキー場の管理区域外をスノーボードで滑走中、雪穴に転落して自力脱出できなくなり、遭難者が下山しないことを心配した仲間がスキー場に救助要請(※スキーパトロール隊が遭難者を発見、救助)
9	1月22日	火	北の峰(きたのみね) 標高1,084m (富良野市)	4	4	道外	男	30代	会社員	無事	道迷い	遭難者4人は、午前11時頃富良野スキー場の管理区域外をスノーボードで滑走中、下山方向が分からなくなり、自ら110番で救助要請(※道警山岳救助隊とスキーパトロール隊が遭難者を発見、救助)
						道外	男	30代	会社員	無事	道迷い	
						道外	男	30代	会社員	無事	道迷い	
						道外	男	20代	大学生	無事	道迷い	
10	1月22日	火	旭岳(あさひだけ) 標高2,291m (上川郡東川町)	1	1	道内	男	40代	会社員	無事	道迷い	遭難者は、午後3時30分頃旭岳スキー場の管理区域外をスキーで滑走中、下山方向が分からなくなり、自ら110番で救助要請(※旭岳ロープウェイ職員が遭難者を発見、救助)
11	2月6日	水	旭岳(あさひだけ) 標高2,291m (上川郡東川町)	7	1	道外	男	30代	不明	無事	道迷い	遭難者は、午後4時頃旭岳スキー場の管理区域外をスキーで滑走中、下山方向が分からなくなり、遭難者が下山しないことを心配した同行者がロープウェイ職員を介し110番で救助要請(※道警山岳救助隊が遭難者を発見、救助)
12	2月12日	火	神居山(かむいやま) 標高799m (旭川市)	1	1	道内	男	60代	無職	無事	道迷い	遭難者は、カムイスキーリンクスから入山、午後6時頃山スキーで登坂中、方向を見失い、遭難者が下山しないことを心配した家族がスキー場に救助要請(※スキー場職員が遭難者を発見、救助)
13	2月14日	木	旭岳(あさひだけ) 標高2,291m (上川郡東川町)	1	1	道外	男	60代	団体職員	行方不明	不明	遭難者は、午前9時頃姿見駅からスノーシューで入山したが、午前10時頃7合目付近を登る姿を別の登山者が目撃したのを最後に行方不明
14	3月5日	火	旭岳(あさひだけ) 標高2,291m (上川郡東川町)	8	1	道内	男	20代	その他	負傷	その他 (立木衝突)	遭難者は、午後0時30分頃旭岳スキー場の管理区域外をスノーボードで滑走中、立木に衝突して頭部と腰部を負傷、同行者が119番で救助要請(※道警ヘリが遭難者を救助)
15	3月17日	日	旭岳(あさひだけ) 標高2,291m (上川郡東川町)	1	1	道外	男	50代	その他	無事	道迷い	遭難者は、午後3時頃旭岳スキー場の管理区域外をスキーで滑走中、下山方向が分からなくなり、遭難者が下山しないことを心配した家族が警察に救助要請(※道警山岳救助隊が遭難者を発見、救助)
16	3月25日	月	利尻山(りしりざん) 標高1,721m (利尻郡利尻町、利尻富士町)	2	2	道外	男	20代	会社員	負傷	その他 (装備不備)	遭難者2人は、午前8時頃利尻山を登山中、1人が山頂付近でアイゼン付きの右靴を落として行動不能となり、同行者が警察に救助要請(※道警ヘリ及び道警山岳救助隊が遭難者を救助)
						道内	男	20代	会社員	無事	その他 (行動不能)	
17	4月28日	日	暑寒別岳 (しょかんべつだけ) 標高1,492m (増毛郡増毛町)	6	1	道内	男	60代	教職員	負傷	その他 (バランス崩し)	遭難者は、午前11時頃暑寒別岳9合目付近をスキーで滑走中、バランスを崩して右膝を負傷し、同行者が110番で救助要請(※道警山岳救助隊が遭難者を救助)

18	6月18日	火	黒岳(くろだけ) 標高1,984m (上川郡上川町)	2	1	道外	男	60代	無職	負傷	滑落	遭難者は、午後0時20分頃9合目付近を下山中、雪渓斜面で足を滑らせ滑落し右足を負傷、同行者が110番で救助要請(※道警ヘリが遭難者を救助)
19	7月6日	土	利尻山(りしりざん) 標高1,721m (利尻郡利尻町、利尻富士町)	1	1	道外	男	50代	無職	負傷	疲労	遭難者は、午後6時30分頃山頂から下山中、疲労で下山困難となり9合目避難小屋に避難、同人から連絡を受けた宿泊予定先から警察に救助要請(※翌朝、道警ヘリが遭難者を救助)
20	7月8日	月	富良野岳(ふらのだけ) 標高1,912m (富良野市、空知郡上富良野町)	1	1	道外	男	60代	無職	無事	道迷い	遭難者は、午前9時10分、写真撮影のため原始ヶ原登山口から入山、下山中に登山道を見失い午後3時35分頃自ら110番で救助要請(※道警ヘリが遭難者を救助)
21	7月9日	火	緑岳(みどりだけ) 標高2,020m (上川郡上川町、東川町)	8	1	道外	女	70代	無職	無事	疲労	遭難者は、ガイドツアー登山で大雪山高原温泉から入山、午前10時20分頃緑岳8合目付近で両足がつり行動不能となり、同行ガイドが110番で救助要請(※道警ヘリが遭難者を救助)
22	7月11日	木	小ポン山 標高413m (利尻郡利尻富士町)	1	1	道外	男	50代	会社員	無事	道迷い	遭難者は、鷲泊コース登山口から入山、午後0時50分頃倒木のため登山道が分からなくなり自ら消防に救助要請(※道警山岳救助隊が遭難者を救助)
23	7月17日	水	美瑛富士(びえいふじ) 標高1,888m (上川郡美瑛町、新得町)	1	1	道外	男	70代	無職	負傷	転倒	遭難者は、美瑛富士登山口から入山したが前日に捻挫した右足首が痛み出したため避難小屋に退避、翌17日、右足首の痛みが治まらず、居合わせた他の登山者が消防に救助要請(※道警ヘリが遭難者を救助)
24	7月21日	日	赤岳(あかだけ) 標高2,078m (上川郡上川町)	1	1	道外	男	40代	会社員	負傷	転倒	遭難者は、銀泉台から入山、午前11時25分頃白雲岳避難小屋から下山中、標高1,900メートル付近の登山道上で足を踏み外して転倒し右肩を負傷、自ら119番で救助要請(※道警ヘリが遭難者を救助)
25	7月25日	木	旭岳(あさひだけ) 標高2,291m (上川郡東川町)	6	1	道外	女	80代	無職	負傷	転倒	遭難者は、午後4時50分頃6合目付近を下山中、転倒して頭部を強打し目が見えなくなり同行者が消防に救助要請(※防災ヘリが遭難者を救助)
26	7月31日	水	黒岳(くろだけ) 標高1,984m (上川郡上川町)	2	1	道外	男	50代	教職員	負傷	転倒	遭難者は、午後1時30分頃7合目付近を下山中、岩場で足を滑らせて転倒し右足を負傷、自ら消防に救助要請(※消防救助隊と道警山岳救助隊が遭難者を救助)
27	9月11日	水	緑岳(みどりだけ) 標高2,020m (上川郡東川町、上川町)	9	1	道外	女	60代	無職	負傷	転倒	遭難者は、ガイドツアーで銀泉台から入山、午前11時30分頃緑岳山頂から下山中、岩と岩の間に足を挟めて転倒し左足を負傷、通りがかった消防隊員が発見(※道警山岳遭難救助隊が遭難者を救助)
28	9月20日	金	十勝岳(とちかだけ) 標高2,077m (上川郡美瑛町、新得町、 空知郡上富良野町)	1	1	道外	男	50代	無職	死亡	道迷い	遭難者は、午後2時55分頃望岳台から入山、吹雪による視界不良で道に迷い、自ら110番で救助要請(※翌日道警山岳遭難救助隊と道警ヘリが遭難者を収容)
29	9月21日	土	富良野岳(ふらのだけ) 標高1,912m (富良野市、空知郡上富良野町)	6	1	道内	男	60代	無職	負傷	転倒	遭難者は、午前7時45分頃上ホロ分岐付近を登山中、濡れた岩の上で足を滑らせて転倒し右足を負傷、自ら119番で救助要請(※防災ヘリが遭難者を救助)
30	10月14日	月	比布岳(ひぶだけ) 標高2,197m (上川郡上川町)	1	1	道内	男	30代	団体職員	死亡	滑落	遭難者は、午前6時15分頃愛山溪登山口から入山したが、下山予定時刻を過ぎても下山しないことを心配した家族が警察署に救助要請(※10月21日捜索中の山岳ガイドが遭難者を発見、道警ヘリが遭難者を収容)
31	12月8日	日	旭岳(あさひだけ) 標高2,291m (上川郡東川町)	1	1	道内	男	40代	公務員	負傷	悪天候	遭難者は、単独で12月7日に入山、後旭キャンプ指定地でテント泊中、吹雪でテントが壊れ行動不能となり、下山予定時刻を過ぎても下山しないことを心配した家族が消防に通報し救助要請(※道警山岳遭難救助隊が遭難者を発見、道警ヘリが遭難者を救助)
32	12月17日	火	層雲峡水瀑 NAKA滝 (上川郡上川町)	2	1	道内	男	20代	大学生	負傷	滑落	遭難者は、午後0時30分頃層雲峡の水瀑でアイスクライミング中、ピッケルを刺した部分の水が割れて高さ約15メートルから滑落し左腕を負傷、同行者が119番で救助要請(※消防救助隊が遭難者を救助)
33	12月26日	木	北の峰(きたのみね) 標高1,084m (富良野市)	9	1	道外	男	50代	医師	無事	道迷い	遭難者は、午後4時頃富良野スキー場の管理区域外をスキーで滑走中、下山方向が分からなくなり、下山しないことを心配した家族がスキーバトロールを介して110番で救助要請(※道警ヘリが遭難者を救助)