

# 全道1月中の交通事故分析について (過去5か年死亡・重傷事故)

令和4年12月12日  
警察本部交通企画課

## 【概況】

- 発生件数全体の事故類型では、人対車両が最も多く、次いで出会い頭が多い。  
死亡事故の事故類型では、正面衝突が最も多く、次いで車両単独が多い。
- 四輪乗車中の死者のうち、4割以上がシートベルト非着用で、非着用のうち約8割がシートベルトを着用していれば助かった可能性が高い。
- 人対車両は、時間帯別では16時から18時が最も多く、次いで14時から16時が多い。
- 地形別では市街地の交差点が最も多く、次いで市街地の直線が多い。
- 人対車両の第1当事者(車両)の違反別では、歩行者妨害が最も多く、次いで前方不注意が多い。  
年齢層別死傷者数では、65歳以上が突出して多く、全体の約5割を占めている。  
道路横断中の死者のうち、歩行者側の2割に法令違反あり。
- 正面衝突及び車両単独は、時間帯別では12時から14時が最も多く、地形別では非市街地直線が最も多い。
- 正面衝突及び車両単独における第1当事者の年齢層別では、50歳代が最も多く、次いで65歳以上の高齢運転者が最も多い。
- 正面衝突及び車両単独におけるスリップ事故の時間帯別では、14時から16時が最も多い。

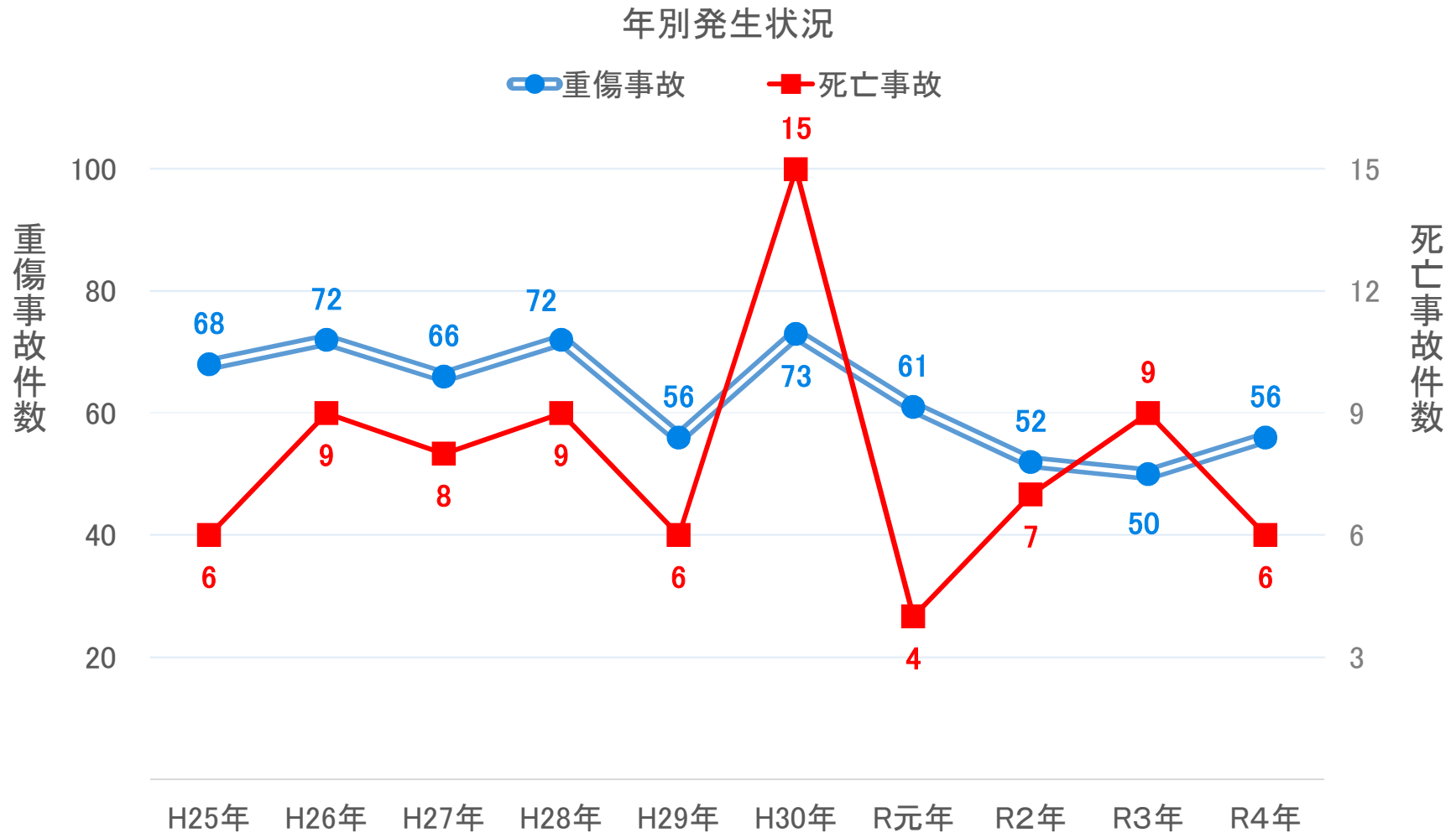
注1 本資料は、令和4年9月末日までに入手した1月中発生 of 事故データにより作成したものである。

注2 「重傷」とは、1か月(30日)以上の治療を要する負傷をいう。

注3 「第1当事者」とは、最初に交通事故に関与した車両等(列車を含む。)の運転者又は歩行者のうち、当該交通事故における過失が重い者、又は過失が同程度の場合には人身損傷程度が軽い者をいい、本資料中の「1当」とは、第1当事者を省略した表記である。

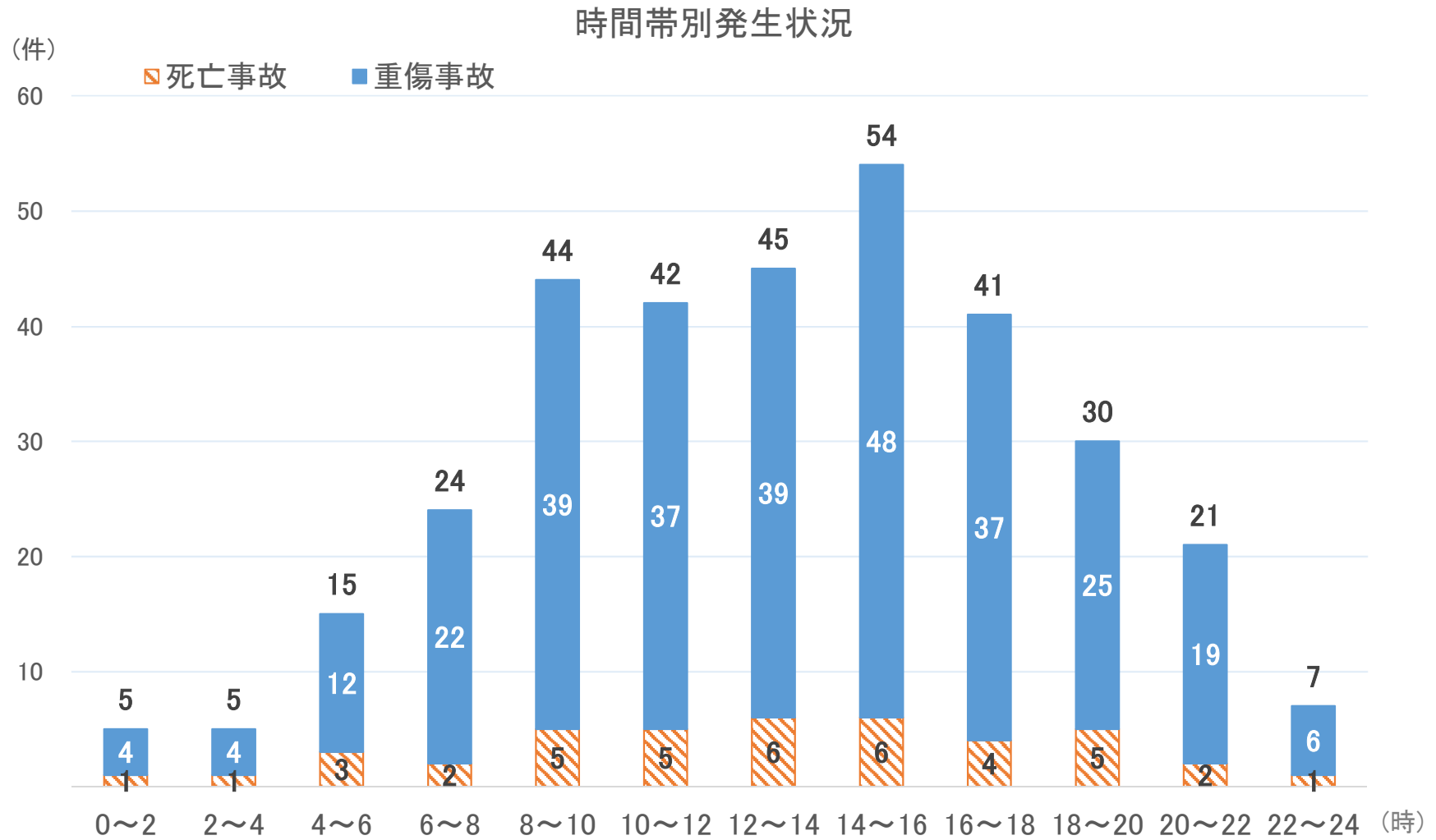
## 1-1 年別死亡・重傷事故発生状況

死亡事故件数は、増減を繰り返しながら横ばいで推移している。  
重傷事故件数は、増減を繰り返しながらも減少傾向で推移している。



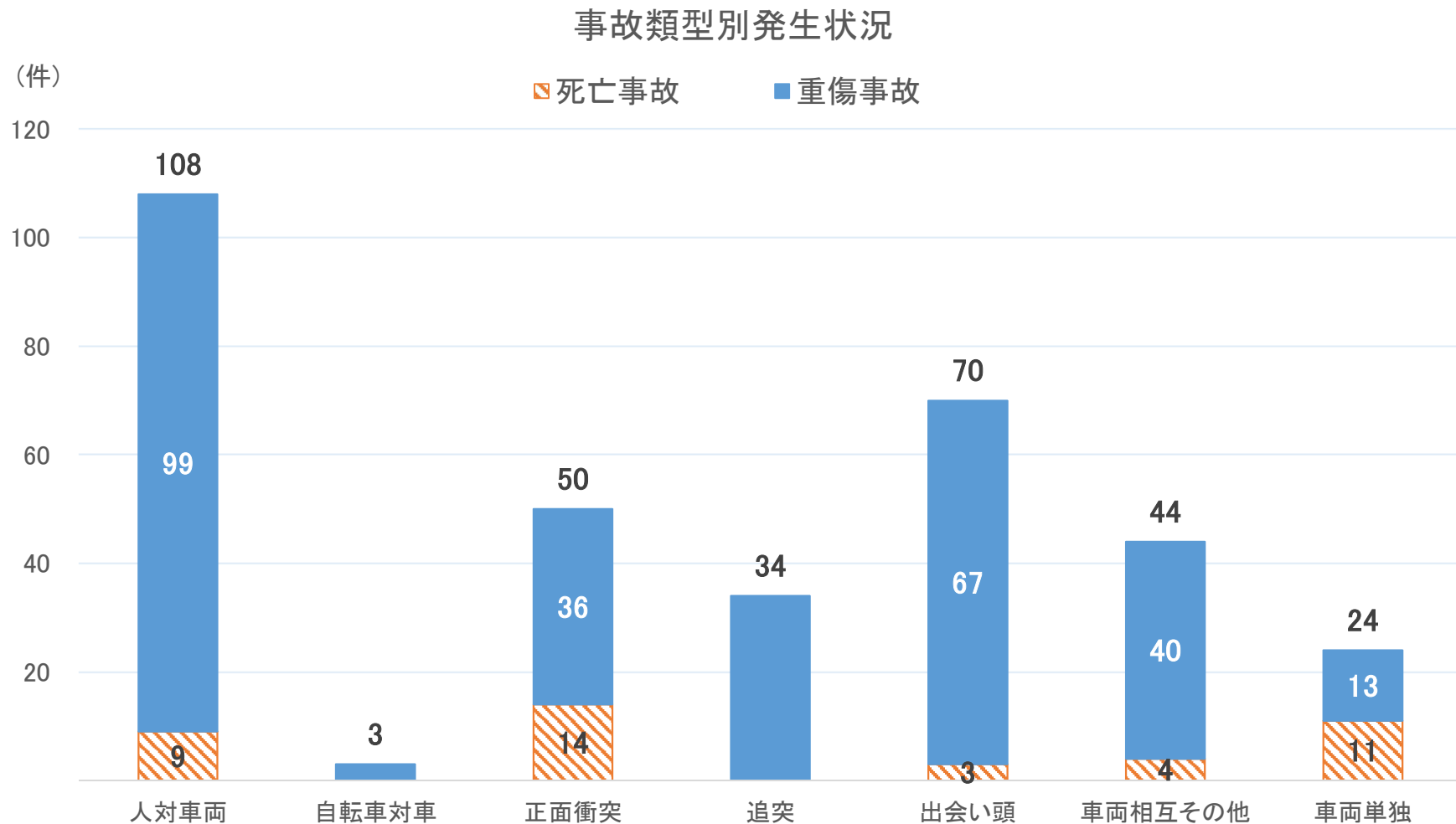
## 1-2 時間帯別死亡・重傷事故発生状況

14時～16時が最も多く、次いで12時～14時が多い。



### 1-3 事故類型別死亡・重傷事故発生状況

発生件数全体では、人対車両が最も多く、次いで出会い頭が多い。  
死亡事故は、正面衝突が最も多く、次いで車両単独が多い。



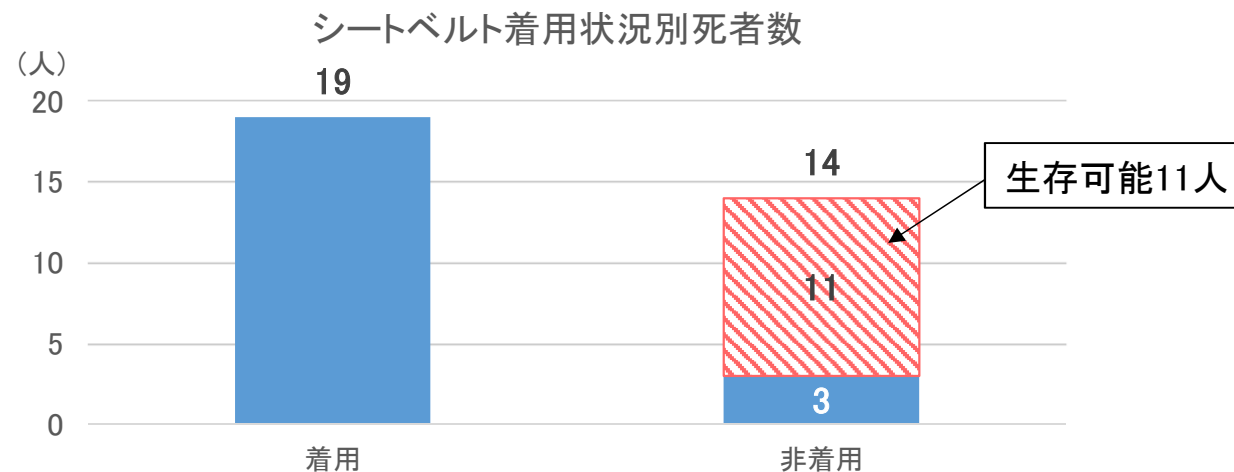
## 1-4 状態別死者数、シートベルト着用関係

状態別死者数は、四輪乗車中が最も多く、次いで歩行者が多い。



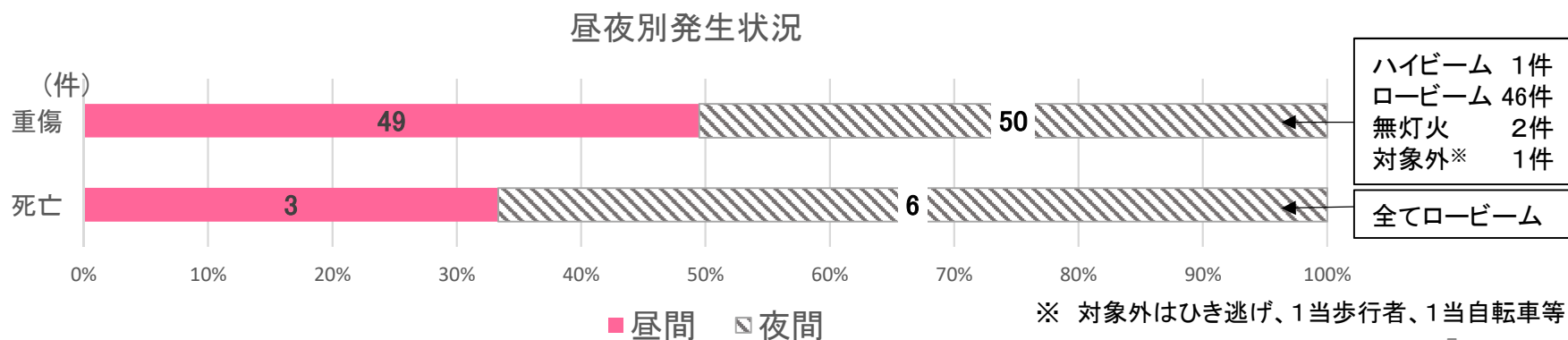
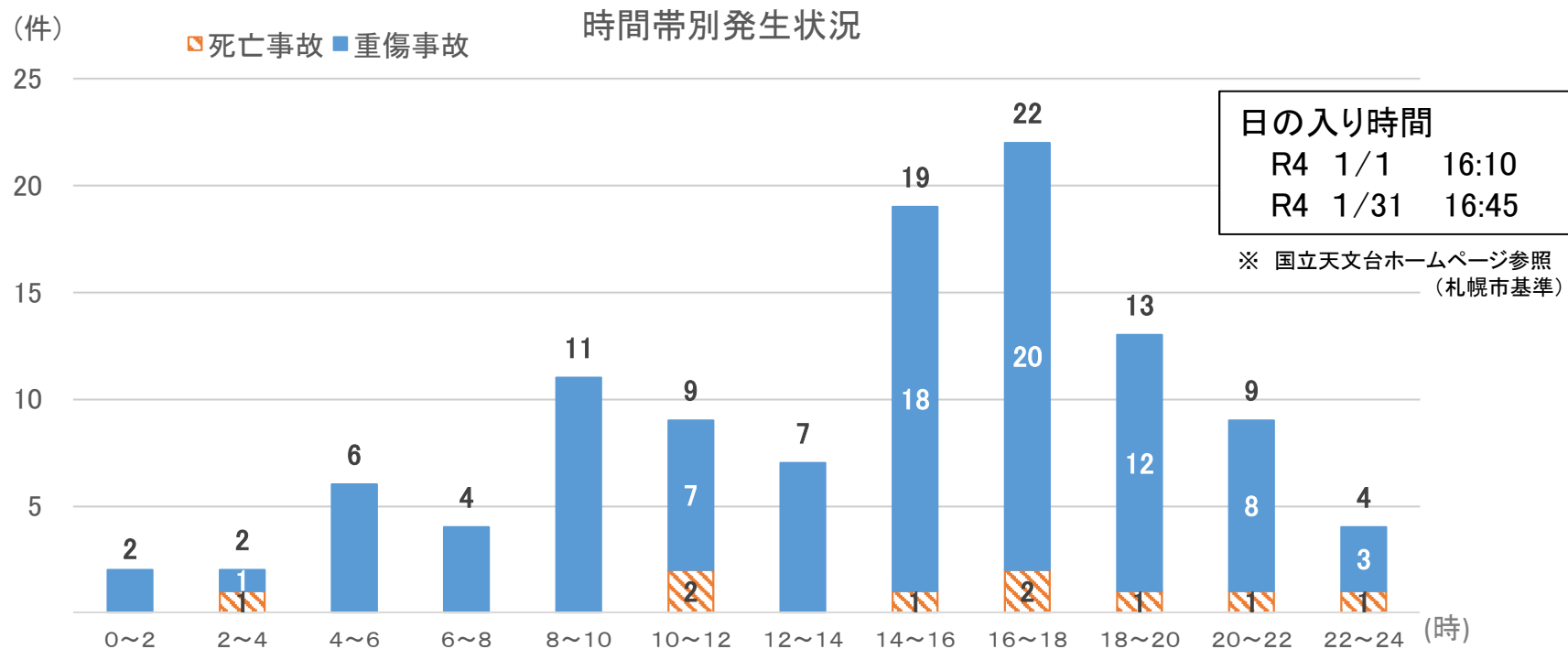
※ その他は、リヤカー、荷車、自走式除雪機等をいう。

シートベルト着用対象者(四輪)の死者33人中、シートベルト非着用者は14人(42.4%)であり、このうち11人(78.6%)はシートベルトをしていれば助かった可能性が高い。



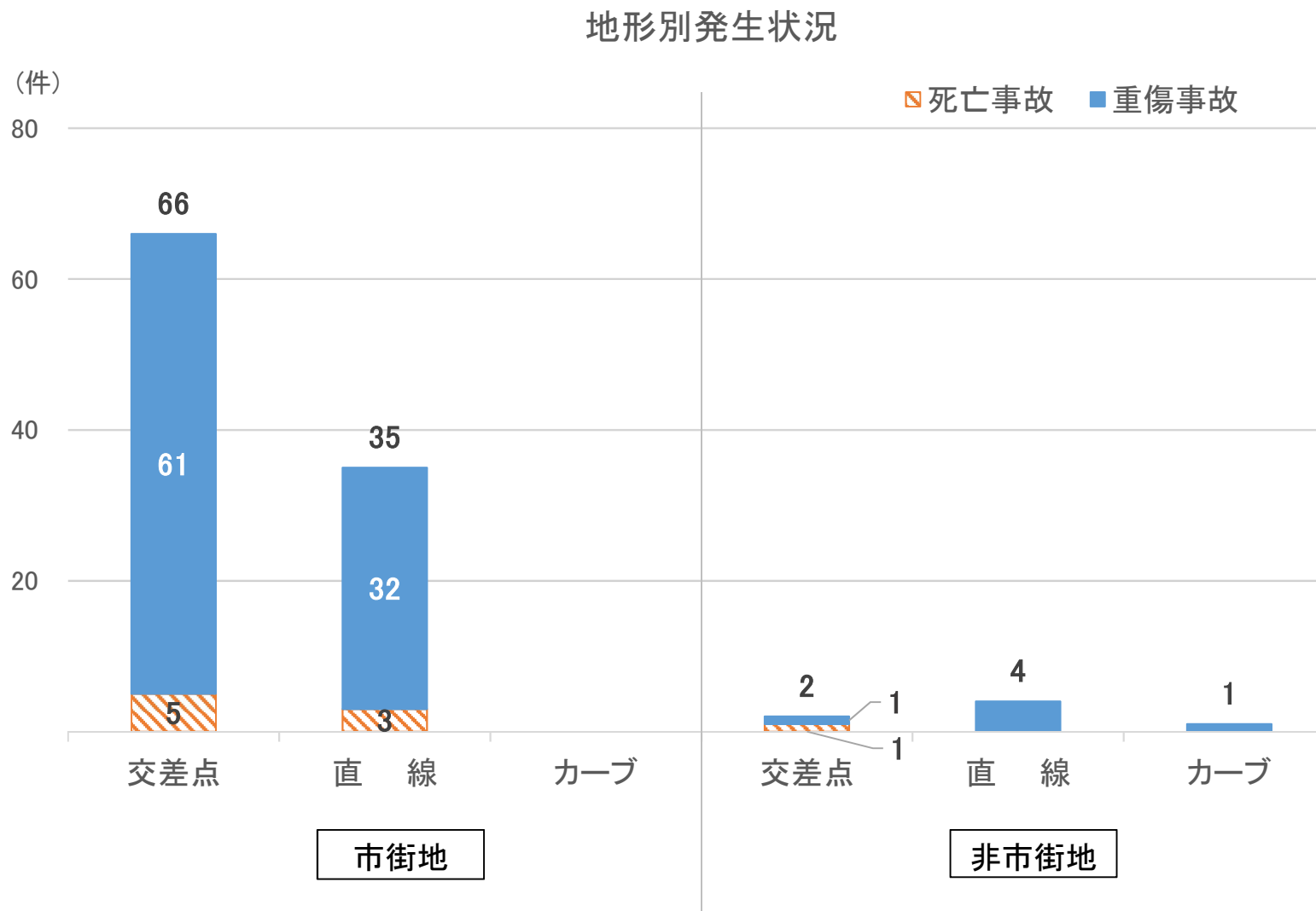
## 2-1 人対車両における時間帯別発生状況

16時～18時が最も多く、次いで14時～16時が多い。



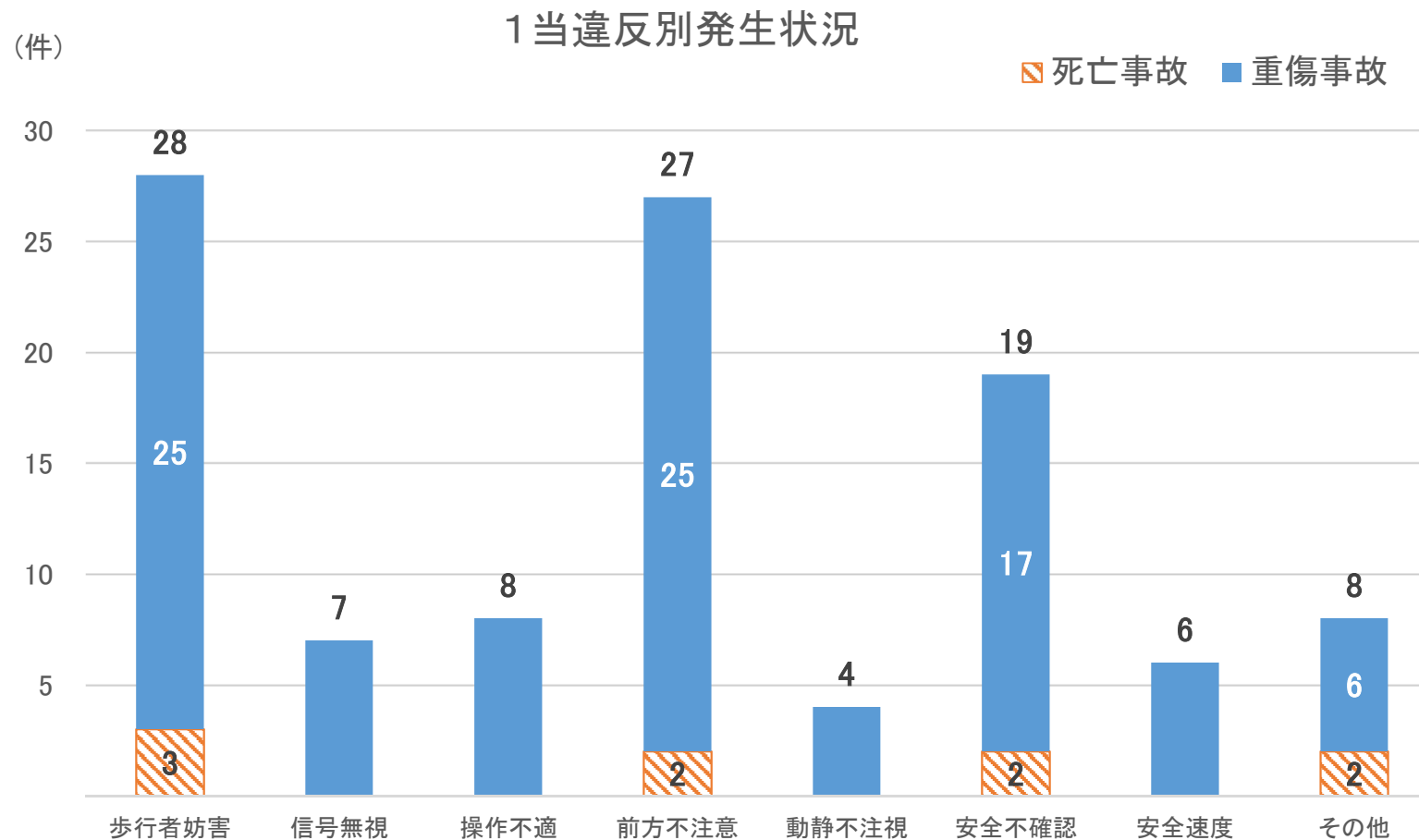
## 2-2 人対車両における地形別発生状況

市街地交差点及び市街地直線で9割以上を占めている。



## 2-3 人対車両における1当の違反別発生状況

歩行者妨害が最も多く、次いで前方不注意が多い。

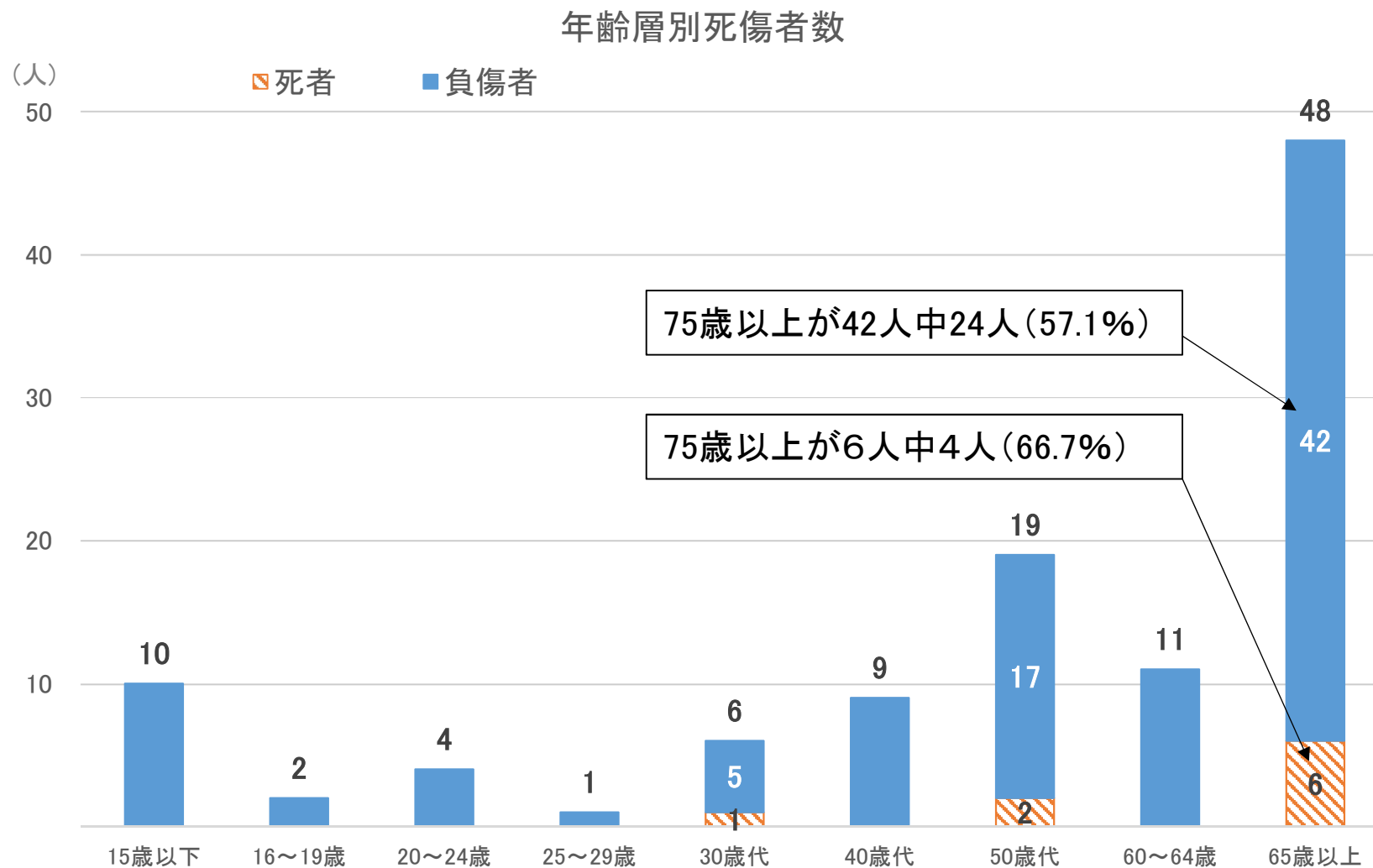


※ 1当が歩行者及び自転車の場合を除く



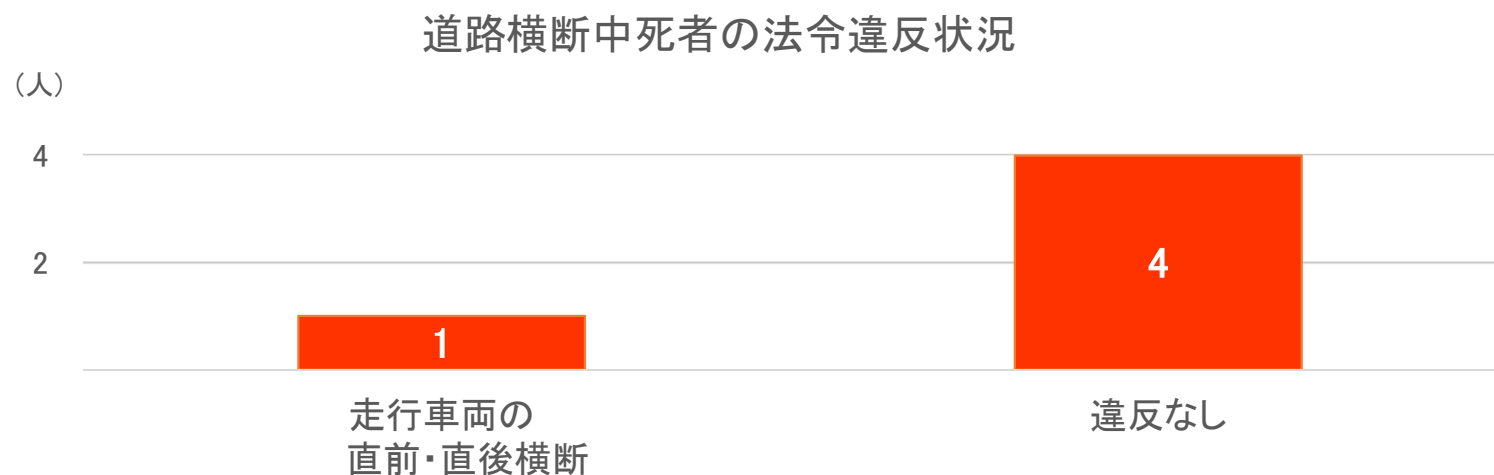
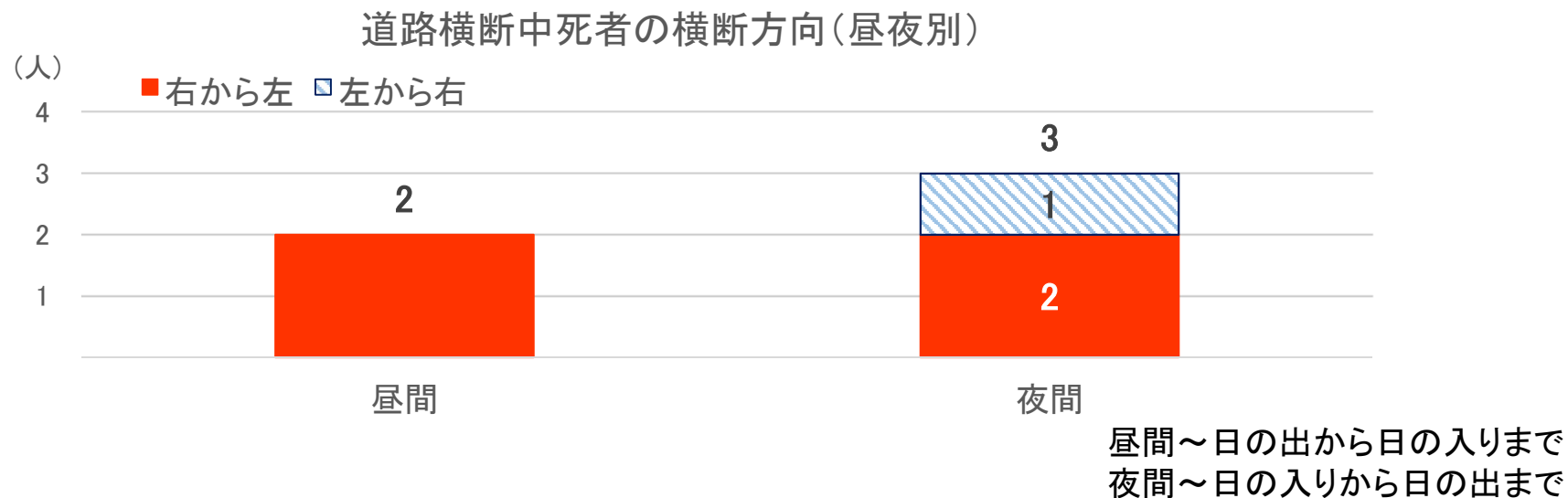
## 2-4 人対車両における年齢層別死傷者数

65歳以上が突出して多く、全体の約5割を占めている。



## 2-5 人対車両における歩行者の横断方向別死者数・法令違反状況

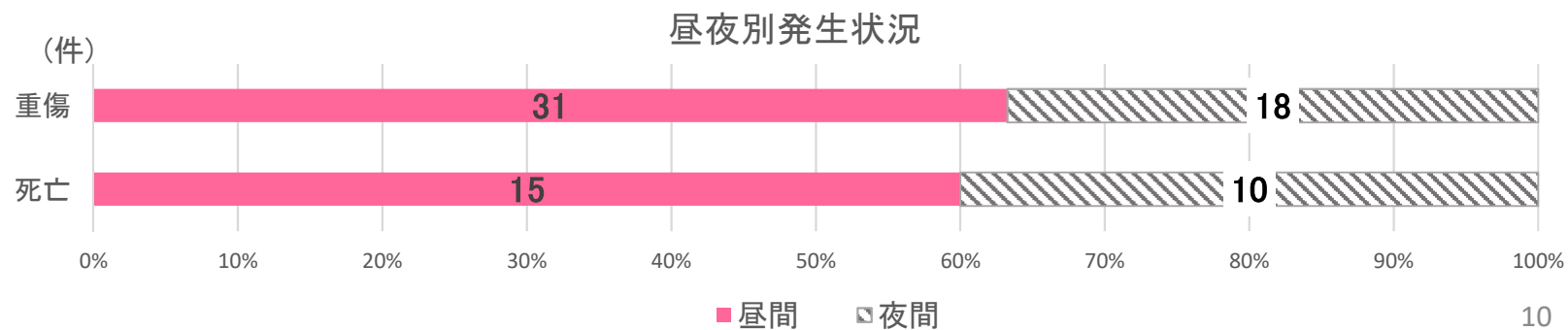
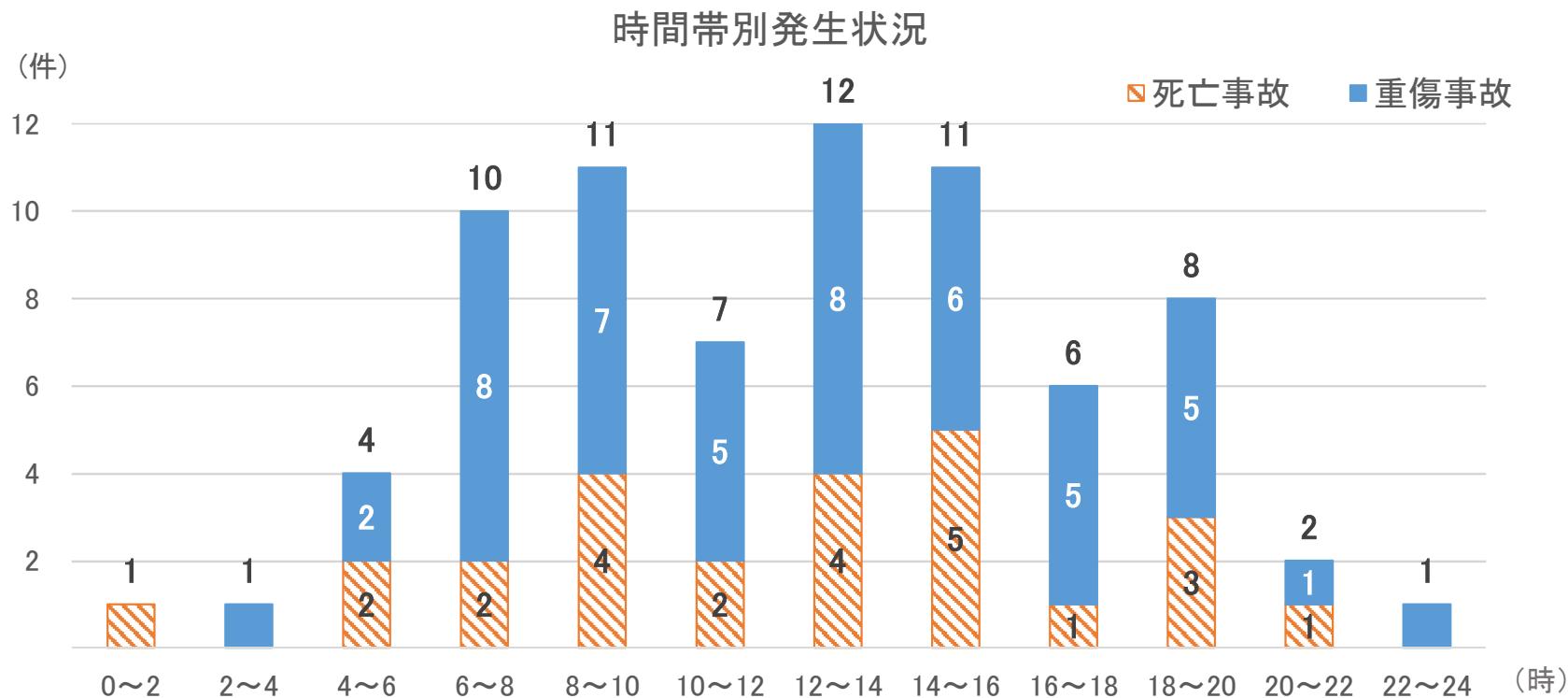
道路横断中の死者5人のうち、昼間が2人、夜間は3人となっており、8割が右から横断中である。



道路横断中の死者5人のうち、「違反あり」が1人(20.0%)となっている。

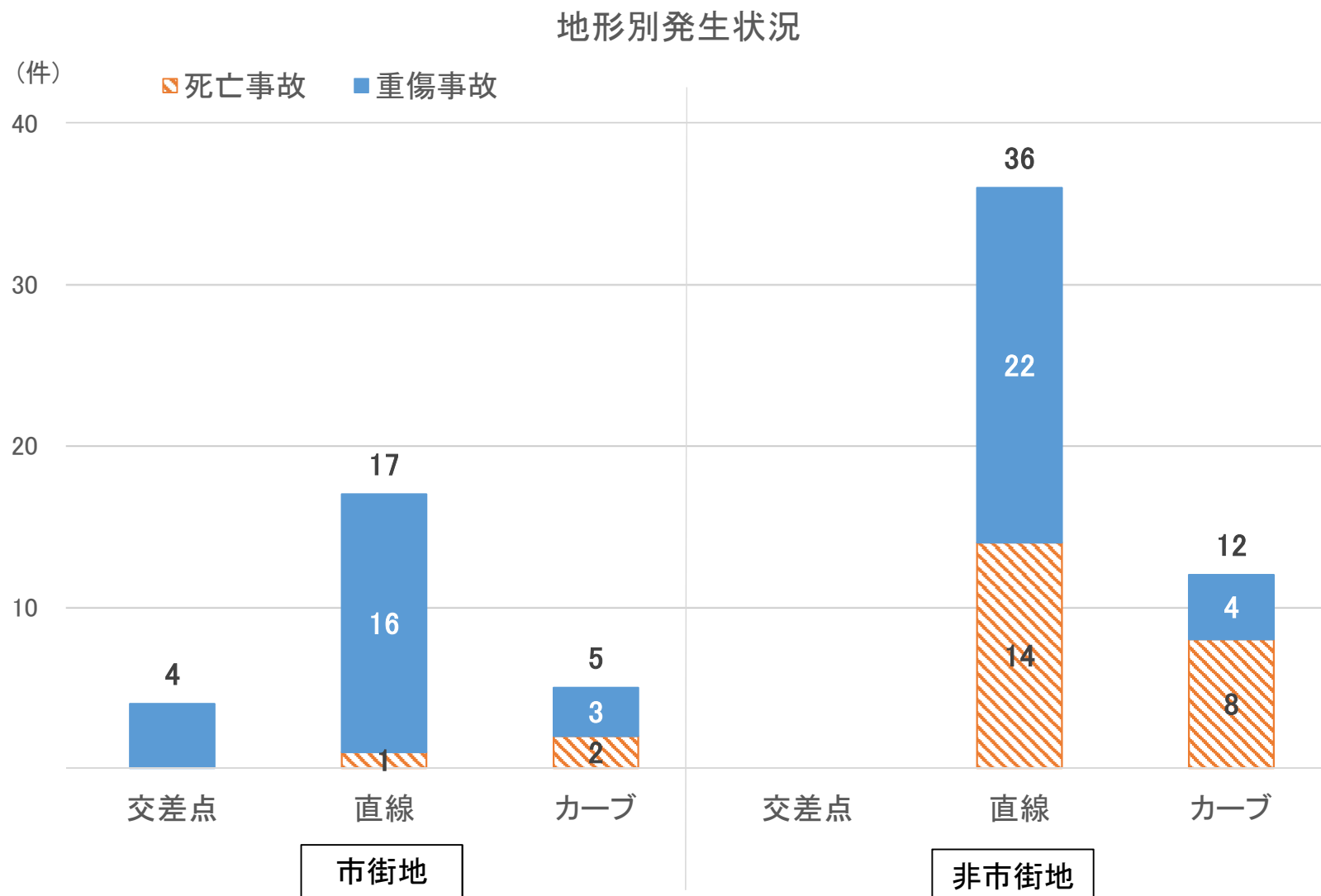
### 3-1 正面衝突・車両単独における時間帯別発生状況

12時～14時が最も多く、次いで8時～10時及び14時～16時が多い。



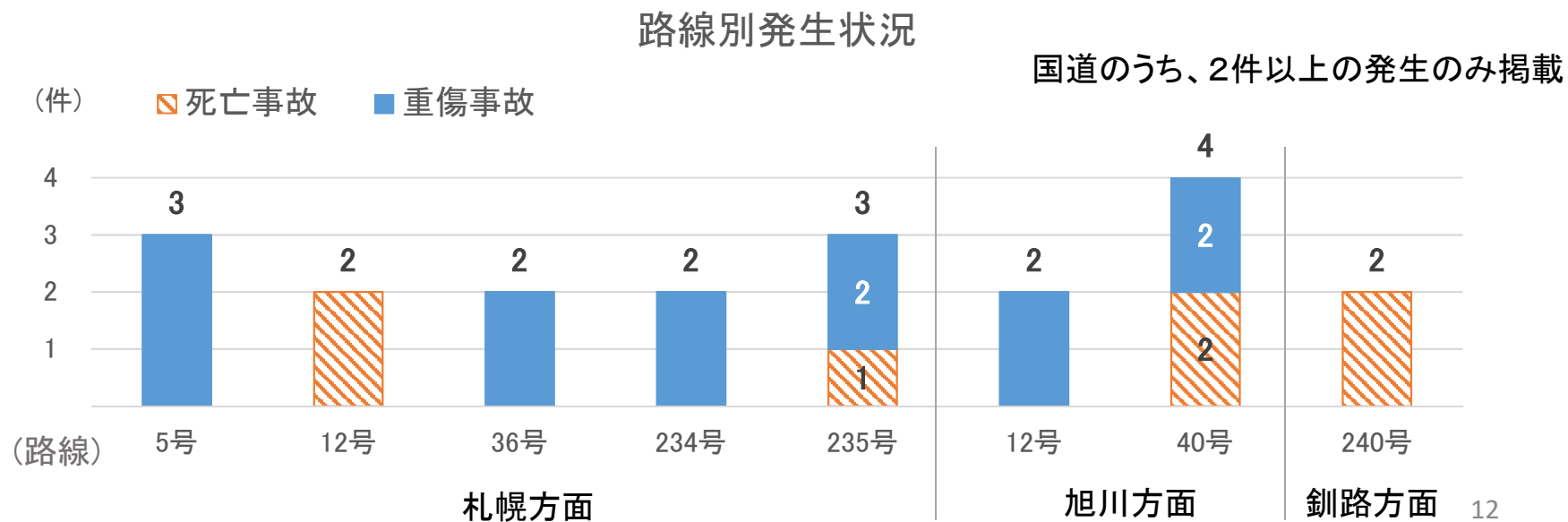
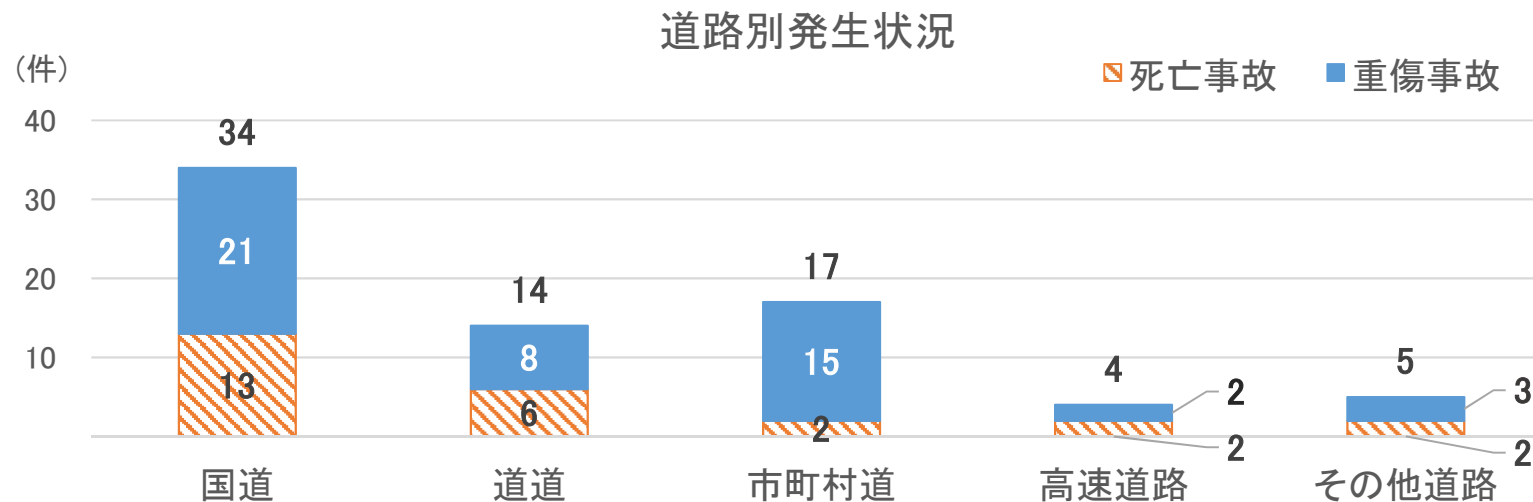
## 3-2 正面衝突・車両単独における地形別発生状況

非市街地直線が最も多く、次いで市街地直線が多い。



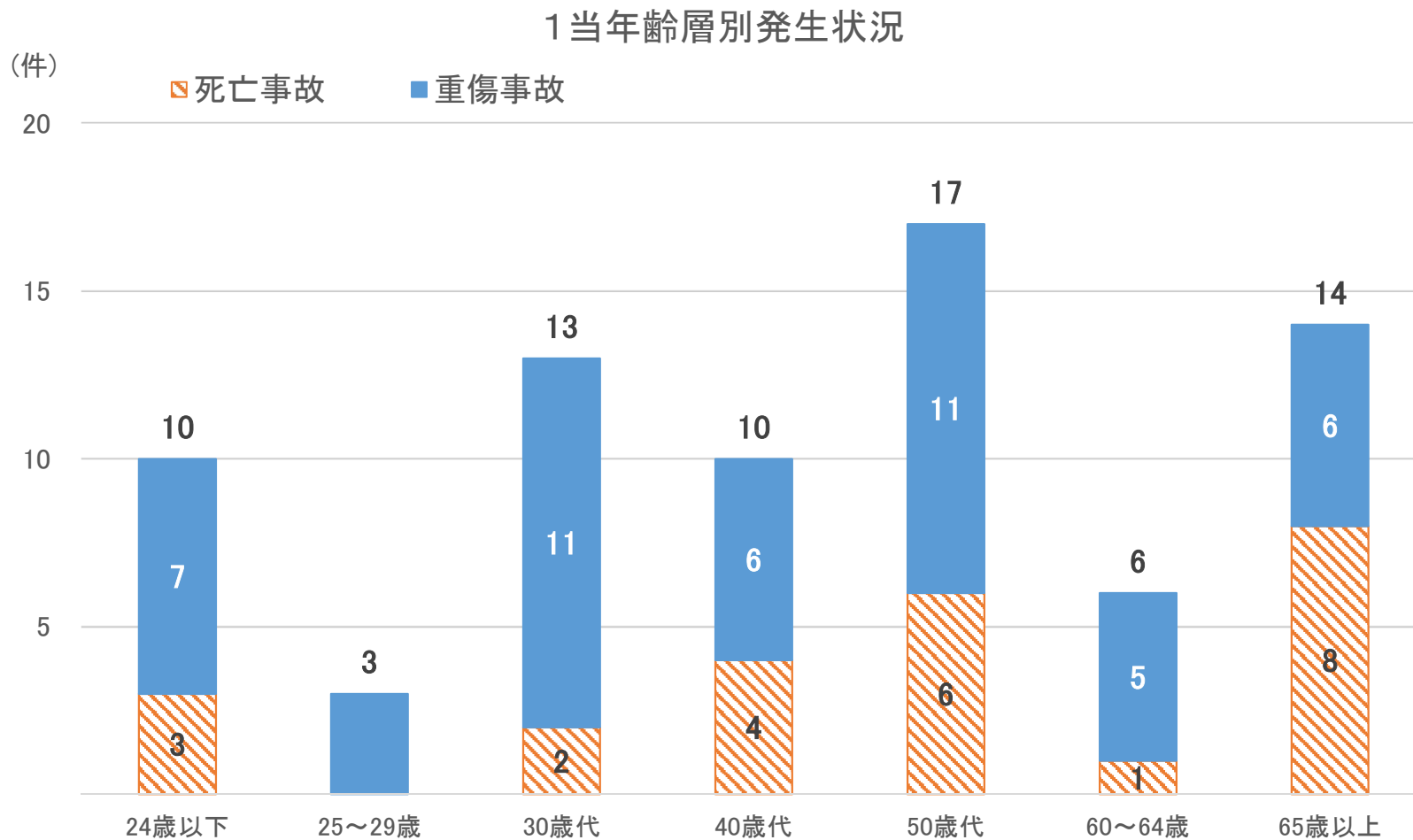
### 3-3 正面衝突・車両単独における道路別発生状況

国道での発生が最も多く、次いで市町村道が多い。



### 3-4 正面衝突・車両単独における1当の年齢層別発生状況

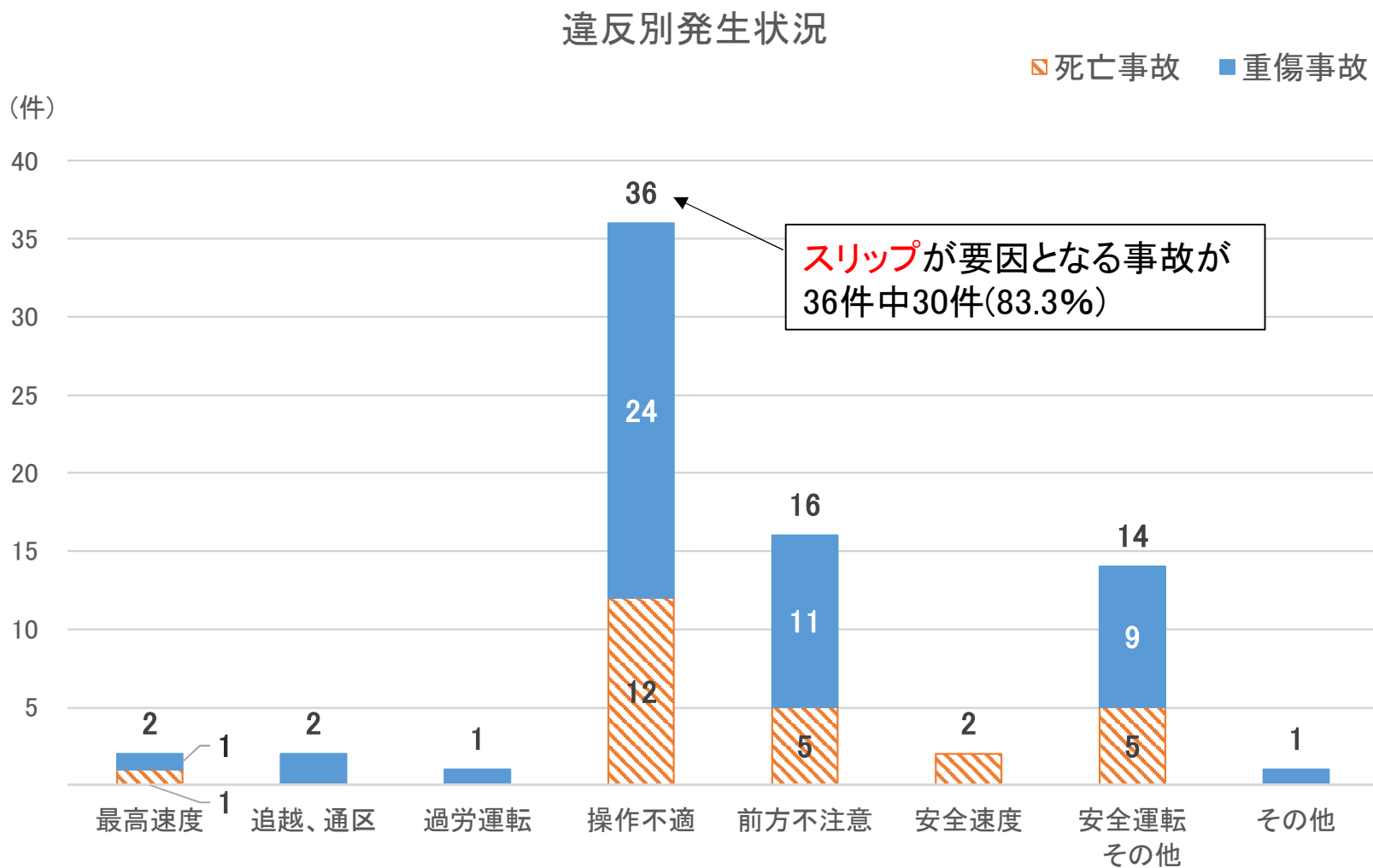
50歳代が最も多く、次いで65歳以上の高齢運転者が最も多い。



※ その他(リヤカー、荷車、自走式除雪機等)を除く

### 3-5 正面衝突・車両単独における1当の違反別発生状況

操作不適が最も多く、次いで前方不注意が多い。



### 3-6 正面衝突・車両単独におけるスリップ事故の時間帯別発生状況

14時～16時が最も多く、次いで6時～8時、12時～14時及び18時～20時が多い。

