

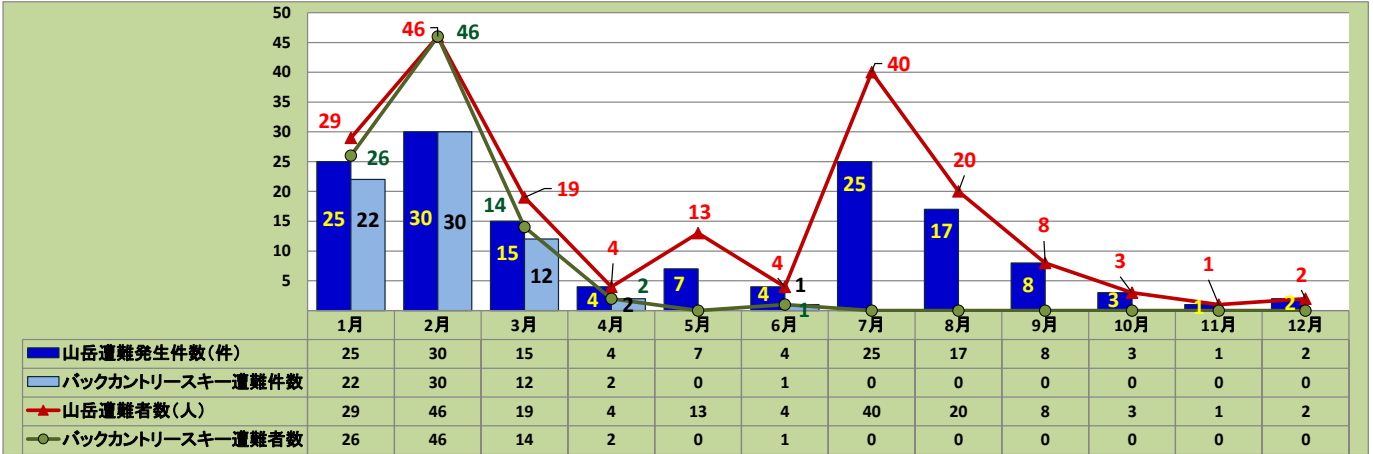
山岳遭難発生状況(令和7年)

令和7年12月31日現在

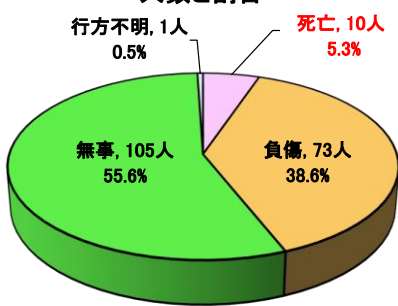
○山岳遭難(山菜採り遭難を除く)

発生件数	遭難者数	遭難者の死傷等別(人数)				遭難原因別(人数)												
		死亡	負傷	無事	行方不明	道迷い	転倒	滑落	転落	脱水・熱中症	疲労	病気	悪天候	雪崩	その他	不明	低体温症	合計
141	189	10	73	105	1	47	42	7	1	8	8	2	16	2	48	8	0	189

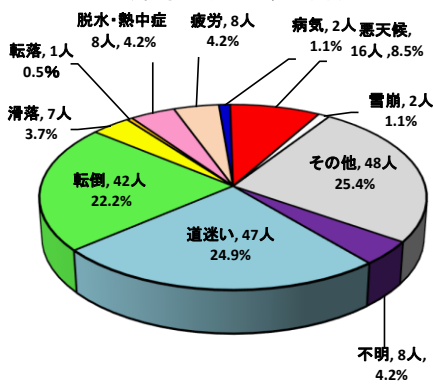
月別遭難発生状況(件数・人数)



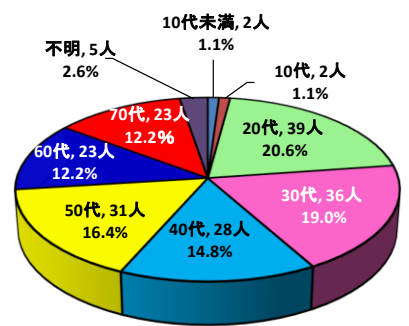
遭難者の死傷等別
人数と割合



遭難原因別人数と割合



遭難者の年齢別人数と割合



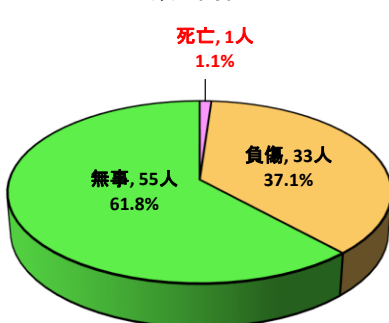
※円グラフの数値は四捨五入のため100%にならないことがあります。

○うちバックカントリースキー遭難

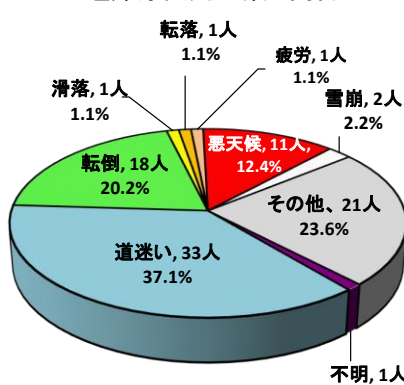
発生件数	遭難者数	遭難者の死傷等別(人数)				遭難原因別(人数)										
		死亡	負傷	無事	行方不明	道迷い	転倒	滑落	転落	疲労	病気	悪天候	雪崩	その他	不明	合計
67	89	1	33	55	0	33	18	1	1	1	0	11	2	21	1	89

※ バックカントリースキー遭難は、【遭難発生状況一覧】の番号欄で、青色太字数字で表しています。

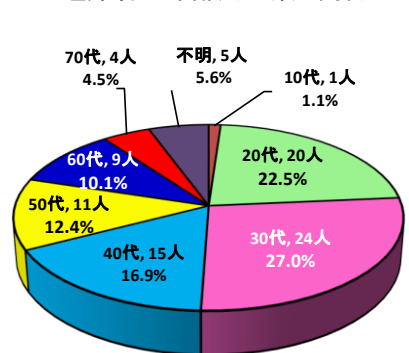
遭難者の死傷等別
人数と割合



遭難原因別人数と割合



遭難者の年齢別人数と割合



※円グラフの数値は四捨五入のため100%にならないことがあります。

【 遭 難 発 生 状 況 一 覧 】

番号	発生日	曜日	山岳名、標高、市町村名	遭 難 者						原因	事 案 概 要
				構成人数	遭難者数	居住地 (国籍)	性別	年齢	態様		
1	1月3日	金	ニセコアンヌプリ 標高1,308m (ニセコ町、倶知安町)	1	1	国外 (外国国籍)	男	40代	無事	道迷い	遭難者は、午後3時50分頃、ニセコアンヌプリ国際スキー場管理区域外をスキーで滑走中、下山方向が分からなくなり、知人を介して倶知安警察署に救助要請(道警山岳遭難救助隊、消防救助隊が遭難者を救助)
2	1月6日	月	斜里岳 (しゃりだけ) 標高1,547m (斜里町、清里町)	1	1	道外 (外国国籍)	男	30代	死亡	不明	遭難者は、令和6年12月下旬に単独入山したが下山せず、本年1月6日に使用車両が長期間放置されているとの斜里町役場からの通報により認知したものの(11/5 道警山岳遭難救助隊、道警ヘリが遭難者を収容)
3	1月7日	火	北の峰 (きたのみね) 標高1,084m (富良野市)	20	1	国外 (外国国籍)	男	40代	負傷	道迷い	遭難者は、午前10時50分頃、富良野スキー場管理区域外をスノーボードで滑走中、下山方向が分からなくなり、知人がスキー場に救助要請(道警山岳遭難救助隊、スキーパトロール隊が遭難者を救助)
4	1月8日	水	朝里岳 (あさりだけ) 標高1,281m (札幌市南区、小樽市、赤井川村)	6	1	国外 (外国国籍)	女	20代	負傷	その他	遭難者は、午後2時45分頃、キロロスノーワールドスキー場管理区域外をスキーで滑走中、立木に衝突して左足を負傷し、同行者が110番で救助要請(スキーパトロール隊が遭難者を救助)
5	1月9日	木	ニセコアンヌプリ 標高1,308m (ニセコ町、倶知安町)	6	1	国外 (外国国籍)	女	50代	負傷	転倒	遭難者は、午後3時頃、グランヒラフスキー場管理区域外をスキーで滑走中、転倒して両足を負傷し、同行者がスキー場に救助要請(スキーパトロール隊が遭難者を救助)
6	1月9日	木	旭岳 (あさひだけ) 標高2,291m (上川郡東川町)	2	2	道内 (日本国籍)	男	60代	無事	道迷い	遭難者2名は、午後3時30分頃、旭岳スキー場管理区域外をスノーボードで滑走中、下山方向が分からなくなり、110番で救助要請(道警山岳遭難救助隊が遭難者を救助)
						道内 (日本国籍)	男	40代	無事	道迷い	
7	1月11日	土	北の峰 (きたのみね) 標高1,084m (富良野市)	2	2	道外 (日本国籍)	女	50代	無事	道迷い	遭難者2名は、午後2時20分頃、富良野スキー場管理区域外をスノーボードで滑走中、下山方向が分からなくなり、110番で救助要請(スキーパトロール隊が遭難者を救助)
						道外 (日本国籍)	女	40代	無事	道迷い	
8	1月12日	日	夕日岳 (ゆうひだけ) 標高594m (札幌市南区)	1	1	道外 (日本国籍)	男	20代	負傷	道迷い	遭難者は、午前3時20分頃、標高550メートル付近を下山中、下山方向が分からなくなり、110番で救助要請(消防救助隊が遭難者を救助)
9	1月14日	火	北の峰 (きたのみね) 標高1,084m (富良野市)	1	1	国外 (外国国籍)	男	30代	無事	その他	遭難者は、午後3時30分頃、富良野スキー場管理区域外をスノーボードで滑走中、深雪で行動不能となり、スキー場に救助要請(スキーパトロール隊が遭難者を救助)
10	1月15日	水	ニセコアンヌプリ 標高1,308m (ニセコ町、倶知安町)	1	1	国外 (外国国籍)	男	30代	負傷	その他	遭難者は、午後0時15分頃、ニセコHANAZONOリゾートスキー場管理区域外をスノーボードで滑走中、立木に衝突して右足を負傷し、通りがかりのスキーヤーがスキー場に救助要請(スキーパトロール隊が救助)
11	1月15日	水	北の峰 (きたのみね) 標高1,084m (富良野市)	1	1	国外 (外国国籍)	男	70代	無事	道迷い	遭難者は、午後3時頃、富良野スキー場管理区域外をスキーで滑走中、下山方向が分からなくなり、知人がスキー場に救助要請(道警山岳遭難救助隊、道警ヘリ、スキーパトロール隊が救助)
12	1月16日	木	朝里岳 (あさりだけ) 標高1,281m (札幌市南区、小樽市、赤井川村)	8	1	国外 (外国国籍)	男	20代	無事	その他	遭難者は、午後3時45分頃、キロロスノーワールドスキー場管理区域外をスノーボードで滑走中、深雪で行動不能となり、110番で救助要請(スキーパトロール隊が遭難者を救助)
13	1月17日	金	ニセコアンヌプリ 標高1,308m (ニセコ町、倶知安町)	1	1	国外 (外国国籍)	女	20代	負傷	その他	遭難者は、午前11時頃、ニセコアンヌプリ国際スキー場管理区域外をスキーで滑走中、立木に衝突して左足を負傷し、通りがかりのスキーヤーがスキー場に救助要請(スキーパトロール隊が救助)
14	1月18日	土	ニセコアンヌプリ 標高1,308m (ニセコ町、倶知安町)	3	1	国外 (外国国籍)	男	40代	負傷	転倒	遭難者は、午前9時30分頃、ニセコアンヌプリ国際スキー場管理区域外をスキーで滑走中、転倒して右足を負傷し、同行者がスキー場に救助要請(スキーパトロール隊が遭難者を救助)
15	1月19日	日	奥手稲山 標高949m (札幌市南区)	3	1	道内 (日本国籍)	男	40代	無事	道迷い	遭難者は、1月18日に知人2名と入山し、1月19日に知人と別れて単独で下山中、下山方向を見失い、下山の遅れを心配した知人が110番で救助要請(道警山岳遭難救助隊、道警ヘリ、消防救助隊が遭難者を救助)
16	1月21日	火	北の峰 (きたのみね) 標高1,084m (富良野市)	2	2	国外 (外国国籍)	男	40代	無事	道迷い	遭難者2名は、午後3時25分頃、富良野スキー場管理区域外をスノーボードで滑走中、下山方向が分からなくなり、スキー場に救助要請(道警ヘリが遭難者を救助)
						国外 (外国国籍)	女	30代	無事	道迷い	
17	1月23日	木	北の峰 (きたのみね) 標高1,084m (富良野市)	2	2	国外 (外国国籍)	男	40代	無事	道迷い	遭難者2名は、午後4時25分頃、富良野スキー場管理区域外をスキーで滑走中、下山方向が分からなくなり、スキー場に救助要請(スキーパトロール隊が遭難者を救助)
						国外 (外国国籍)	女	20代	無事	道迷い	

※ バックカントリースキー遭難は、【遭難発生状況一覧】の番号欄で、青色太字数字で表しています。

18	1月24日	金	イワオヌブリ 標高1,116m (蘭越町、倶知安町)	2	1	国外 (外国国籍)	男	20代	負傷	転倒	遭難者は、午前10時30分頃、標高900メートル付近を下山中、転倒して左足を負傷し、同行者が119番で救助要請(道警山岳遭難救助隊、消防救助隊が遭難者を救助)
19	1月24日	金	手稲山 (ていねやま) 標高1,023m (札幌市西区、札幌市手稲区)	3	1	国外 (外国国籍)	男	40代	無事	その他	遭難者は、午後0時頃、サッポロテイネススキー場管理区域外をスノーボードで滑走中、崖状の地形で行動不能となり、110番で救助要請(スキーパトロール隊が遭難者を救助)
20	1月26日	日	ニセコアンヌプリ 標高1,308m (ニセコ町、倶知安町)	4	1	国外 (外国国籍)	女	30代	負傷	転倒	遭難者は、午後11時45分頃、ニセコアンヌプリ国際スキー場管理区域外をスキーで滑走中、転倒して左足を負傷し、同行者がスキー場に救助要請(スキーパトロール隊が遭難者を救助)
21	1月26日	日	塩谷丸山 (しおやまるやま) 標高629m (小樽市)	1	1	道内 (日本国籍)	男	70代	負傷	その他	遭難者は、午後2時10分頃、標高300メートル付近をソリで滑走中、雪面と足が接触して右足を負傷し、110番で救助要請(道警ヘリが遭難者を救助)
22	1月26日	日	旭岳 (あさひだけ) 標高2,291m (上川郡東川町)	1	1	国外 (外国国籍)	男	50代	無事	道迷い	遭難者は、午後3時頃、旭岳の斜面をスキーで滑走中、下山方向が分からなくなり、ピバークの連絡を受けた宿泊関係者が心配して110番通報(道警ヘリが発見したが、救助を断り自力下山)
23	1月29日	水	1107m峰 標高1,107m (余市郡赤井川村)	1	1	国外 (外国国籍)	男	20代	負傷	転倒	遭難者は、午後1時30分頃、キロスノーワールドスキー場管理区域外をスキーで滑走中、転倒して左足を負傷し、110番で救助要請(道警山岳遭難救助隊、スキーパトロール隊が遭難者を救助)
24	1月30日	木	ニセコアンヌプリ 標高1,308m (ニセコ町、倶知安町)	2	1	国外 (外国国籍)	男	50代	負傷	転倒	遭難者は、午後0時頃、ニセコグランヒラフスキー場管理区域外をスキーで滑走中、転倒して右足を負傷し、同行者がスキー場に救助要請(スキーパトロール隊が遭難者を救助)
25	1月31日	金	ニセコアンヌプリ 標高1,308m (ニセコ町、倶知安町)	3	1	国外 (外国国籍)	男	20代	負傷	その他	遭難者は、午前10時10分頃、ニセコアンヌプリ国際スキー場管理区域外をスキーで滑走中、立木に衝突して顔面を負傷し、家族がスキーパトロールに救助要請(スキーパトロール隊が遭難者を救助)
26	2月1日	土	北の峰 (きたのみね) 標高1,084m (富良野市)	1	1	国外 (外国国籍)	男	40代	無事	道迷い	遭難者は、午前11時30分頃、富良野スキー場管理区域外をスキーで滑走中、下山方向が分からなくなり、家族がスキー場に救助要請(道警ヘリ、スキーパトロール隊が遭難者を救助)
27	2月2日	日	ニセコアンヌプリ 標高1,308m (ニセコ町、倶知安町)	6	1	国外 (外国国籍)	女	50代	負傷	転倒	遭難者は、午前10時30分頃、ニセコアンヌプリ国際スキー場管理区域外をスキーで滑走中、転倒して左足を負傷し、同行者がスキー場に救助要請(スキーパトロール隊が遭難者を救助)
28	2月2日	日	ベケレベツ山 標高1,532m (沙流郡日高町、上川郡清水町)	1	1	道内 (日本国籍)	男	60代	負傷	雪崩	遭難者は、午前11時30分頃、標高1,550メートル付近をスキーで下山中、雪崩に巻き込まれて両足を負傷し、110番で救助要請(道警ヘリが遭難者を救助)
29	2月2日	日	手稲山 (ていねやま) 標高1,023m (札幌市西区、札幌市手稲区)	1	1	国外 (外国国籍)	女	40代	無事	道迷い	遭難者は、午後2時30分頃、サッポロテイネススキー場管理区域外をスキーで滑走中、下山方向が分からなくなり、スキー場に救助要請(消防救助隊が遭難者を救助)
30	2月3日	月	ニセコアンヌプリ 標高1,308m (ニセコ町、倶知安町)	4	1	国外 (外国国籍)	男	40代	負傷	転倒	遭難者は、午後0時10分頃、ニセコアンヌプリ国際スキー場管理区域外をスノーボードで滑走中、転倒して左脇腹を負傷し、同行者がスキー場に救助要請(スキーパトロール隊が遭難者を救助)
31	2月5日	水	手稲山 (ていねやま) 標高1,023m (札幌市西区、札幌市手稲区)	3	1	国外 (外国国籍)	男	30代	無事	道迷い	遭難者は、午後0時10分頃、サッポロテイネススキー場管理区域外をスノーボードで滑走中、下山方向が分からなくなり、知人がスキー場に救助要請(消防救助隊が遭難者を救助)
32	2月5日	水	朝里岳 (あさりだけ) 標高1,281m (札幌市南区、小樽市、赤井川村)	3	3	国外 (外国国籍)	男	30代	無事	道迷い	遭難者3名は、午後2時頃、札幌国際スキー場管理区域外をスノーボードで滑走中、下山方向が分からなくなり、iPhoneの緊急SOS機能で救助要請(消防救助隊、通りかかった別のスキーヤーが遭難者を救助)
33	2月6日	木	貴氣別山 (ぬきべつやま) 標高993m (虻田郡留寿都村)	1	1	国外 (外国国籍)	女	30代	無事	道迷い	遭難者は、午後4時30分頃、ルスツリゾートスキー場の管理区域外をスノーボードで滑走中、下山方向が分からなくなり、110番で救助要請(スキーパトロール隊が遭難者を救助)
34	2月6日	木	朝里岳 (あさりだけ) 標高1,281m (札幌市南区、小樽市、赤井川村)	5	1	国外 (外国国籍)	男	20代	無事	道迷い	遭難者は、午後5時頃、札幌国際スキー場管理区域外をスキーで滑走中、下山方向が分からなくなり、119番で救助要請(消防救助隊が遭難者を救助)
35	2月7日	金	北の峰 (きたのみね) 標高1,084m (富良野市)	1	1	国外 (外国国籍)	男	50代	負傷	転倒	遭難者は、午前10時30分頃、富良野スキー場管理区域外をスキーで滑走中、転倒して左足を負傷し、通りかかったスキーヤーが110番で救助要請(防災ヘリ、スキーパトロール隊が遭難者を救助)

※ バックカントリースキー遭難は、【遭難発生状況一覧】の番号欄で、青色太字数字で表しています。

36	2月7日	金	ニセコアンヌプリ 標高1,308m (ニセコ町、倶知安町)	4	4	国外 (外国国籍)	男	30代	無事	悪天候	遭難者4名は、午後0時20分頃、ニセコHANAZONOリゾートスキー場管理区域外をスキーで滑走中、悪天候で身動きがとれなくなり、スキー場に救助要請(スキーパトロール隊が救助)
						国外 (外国国籍)	男	30代	無事	悪天候	
						国外 (外国国籍)	女	30代	無事	悪天候	
						国外 (外国国籍)	女	20代	無事	悪天候	
37	2月7日	金	トマム山 標高1239m (占冠村、南富良野町)	2	2	道外 (日本国籍)	男	70代	無事	道迷い	遭難者2名は、トマムスキー場管理区域外をスキーで滑走中、下山方向が分からなくなり、110番で救助要請(道警山岳遭難救助隊、スキーパトロール隊が遭難者を救助)
						道外 (日本国籍)	女	70代	無事	道迷い	
38	2月8日	土	ニセコアンヌプリ 標高1,308m (ニセコ町、倶知安町)	4	1	国外 (外国国籍)	女	30代	負傷	転倒	遭難者は、午前10時30分頃、ニセコアンヌプリ国際スキー場管理区域外をスキーで滑走中、転倒して左肩を負傷し、同行者がスキー場に救助要請(スキーパトロール隊が遭難者を救助)
39	2月8日	土	ニセコアンヌプリ 標高1,308m (ニセコ町、倶知安町)	3	1	道外 (日本国籍)	男	50代	負傷	その他	遭難者は、午前11時30分頃、ニセコアンヌプリ国際スキー場管理区域外をスキーで滑走中、他のスノーボーダーと衝突して背中を負傷し、同行者がスキー場に救助要請(スキーパトロール隊が遭難者を救助)
40	2月8日	土	旭岳 (あさひだけ) 標高2,291m (上川郡東川町)	7	7	国外 (外国国籍)	男	60代	負傷	悪天候	遭難者7名は、午後4時頃、旭岳姿見駅付近を下山中、悪天候で身動きがとれなくなり、ツアー会社を通じて119番で救助要請(道警山岳遭難救助隊が遭難者を救助)
						国外 (外国国籍)	男	60代	無事	悪天候	
						国外 (外国国籍)	男	60代	無事	悪天候	
						国外 (外国国籍)	男	60代	無事	悪天候	
						国外 (外国国籍)	男	60代	無事	悪天候	
						国外 (外国国籍)	男	50代	無事	悪天候	
41	2月10日	月	ニセコアンヌプリ 標高1,308m (ニセコ町、倶知安町)	2	1	国外 (外国国籍)	男	20代	負傷	その他	遭難者は、午前10時50分頃、ニセコグランヒラフスキー場管理区域外をスキーで滑走中、深雪に足をとられて股関節を負傷し、通りがかりのスキーヤーがスキー場に救助要請(スキーパトロール隊が遭難者を救助)
42	2月11日	火	ニセコアンヌプリ 標高1,308m (ニセコ町、倶知安町)	2	1	国外 (外国国籍)	男	30代	無事	その他	遭難者は、午後0時頃、ニセコグランヒラフスキー場管理区域外で、スノーボードを強風で飛ばされて紛失し、同行者がスキー場に救助要請(スキーパトロール隊が遭難者を救助)
43	2月12日	水	藻琴山 (もことやま) 標高1,000m (美幌町、大空町、小清水町、弟子屈町)	1	1	道内 (日本国籍)	男	50代	無事	疲労	遭難者は、午後3時40分頃、標高800メートル付近をスノーボードで下山中、疲労で動けなくなり、110番で救助要請(道警山岳遭難救助隊、消防救助隊が遭難者を救助)
44	2月14日	金	北の峰 (きたのみね) 標高1,084m (富良野市)	1	1	国外 (外国国籍)	男	30代	無事	道迷い	遭難者は、午後3時30分頃、富良野スキー場管理区域外をスノーボードで滑走中、下山方向が分からなくなり、知人が110番で救助要請(道警山岳遭難救助隊、スキーパトロール隊が遭難者を救助)
45	2月15日	土	ニセコアンヌプリ 標高1,308m (ニセコ町、倶知安町)	2	1	国外 (外国国籍)	男	20代	負傷	滑落	遭難者は、午後1時30分頃、ニセコグランヒラフスキー場管理区域外をスキーで滑走中、滑落して左足を負傷し、知人がスキー場に救助要請(道警ヘリが遭難者を救助)
46	2月17日	月	ニセコアンヌプリ 標高1,308m (ニセコ町、倶知安町)	3	1	国外 (外国国籍)	男	40代	負傷	その他	遭難者は、午後0時頃、ニセコアンヌプリ国際スキー場管理区域外をスキーで滑走中、立木に衝突して右膝を負傷し、通りがかりのスキーヤーがスキー場に救助要請(スキーパトロール隊が遭難者を救助)
47	2月19日	水	手稲山 (ていねやま) 標高1,023m (札幌市西区、札幌市手稲区)	5	5	国外 (外国国籍)	男	不明	無事	その他	遭難者5名は、午後1時10分頃、サッポロテイネススキー場管理区域外をスノーボードで滑走中、深雪で行動不能となり、知人がスキー場に救助要請(消防救助隊が遭難者を救助)
						国外 (外国国籍)	男	不明	無事	その他	
						国外 (外国国籍)	男	不明	無事	その他	
						国外 (外国国籍)	男	不明	無事	その他	
						国外 (外国国籍)	女	不明	無事	その他	
48	2月19日	水	ニセコアンヌプリ 標高1,308m (ニセコ町、倶知安町)	6	1	道内 (外国国籍)	女	20代	無事	その他	遭難者は、午後3時頃、ニセコグランヒラフスキー場管理区域外をスノーボードで滑走中、深雪で行動不能となり、通りがかりのスキーヤーがスキー場に救助要請(スキーパトロール隊が遭難者を救助)

※ バックカントリースキー遭難は、【遭難発生状況一覧】の番号欄で、青色太字数字で表しています。

49	2月20日	木	1107m峰 標高1107m (余市郡赤井川村)	2	1	国外 (外国国籍)	男	20代	負傷	雪崩	遭難者は、午後0時頃、標高900メートル付近をスキーで滑走中、雪崩に巻き込まれて左足を負傷し、通りがかりのスキーヤーが110番で救助要請(道防災ヘリが遭難者を救助)
50	2月21日	金	朝里岳 (あさりだけ) 標高1,281m (札幌市南区、小樽市、赤井川村)	1	1	国外 (外国国籍)	男	30代	無事	その他	遭難者は、午後1時頃、札幌国際スキー場管理区域外をスキーで滑走中、深雪で行動不能となり、家族がスキー場に救助要請(道警ヘリ、消防救助隊が遭難者を救助)
51	2月22日	土	イワオヌブリ 標高1,308m (蘭越町、倶知安町)	17	1	道内 (外国国籍)	男	10代	負傷	転倒	遭難者は、午後2時頃、標高800メートル付近をスキーで滑走中、ジャンプの着地に失敗して右足を負傷し、同行者が119番で救助要請(道防災ヘリが遭難者を救助)
52	2月23日	日	ニセコアンヌブリ 標高1,308m (ニセコ町、倶知安町)	2	1	国外 (外国国籍)	女	40代	負傷	その他	遭難者は、午後1時45分頃、ニセコアンヌブリ国際スキー場管理区域外をスノーボードで滑走中、立木に衝突して左足を負傷し、同行者がスキー場に救助要請(スキーバトロールが遭難者を救助)
53	2月24日	月	沙流岳 (さるだけ) 標高1,422m (日高町)	2	1	道内 (日本国籍)	女	50代	負傷	転倒	遭難者は、午後0時15分頃、山頂付近をスキーで滑走中、転倒して左足を負傷し、110番で救助要請(道警ヘリで遭難者を救助)
54	2月24日	月	羊蹄山 (ようていざん) 標高1,898m (倶知安町、京極町、喜茂別町、ニセコ町、真狩村)	5	1	道内 (外国国籍)	女	20代	負傷	転倒	遭難者は、午後1時45分頃、標高1,700メートル付近をスキーで滑走中、転倒して左膝を負傷し、他のスキーヤーが119番で救助要請(道警山岳遭難救助隊、消防救助隊が遭難者を救助)
55	2月25日	火	北の峰 (きたのみね) 標高1,084m (富良野市)	1	1	国外 (外国国籍)	女	30代	無事	道迷い	遭難者は、午後3時30分頃、富良野スキー場管理区域外をスノーボードで滑走中、下山方向が分からなくなり、110番で救助要請(スキーバトロール隊が遭難者を救助)
56	3月2日	日	三段山 (さんだんやま) 標高1,748m (空知郡上富良野町)	1	1	道内 (日本国籍)	男	40代	無事	転落	遭難者は、午後0時40分頃、標高1,600メートル付近をスノーボードで滑走中、崖から転落して下山方向が分からなくなり、110番で救助要請(道警山岳遭難救助隊が遭難者を救助)
57	3月2日	日	札幌岳 (さっぽろだけ) 標高1,293m (札幌市南区)	1	1	道内 (日本国籍)	男	60代	無事	道迷い	遭難者は、午後3時45分頃、標高1,050メートル付近を軽アイゼンで下山中、下山方向が分からなくなり、110番で救助要請(道警ヘリが遭難者を救助)
58	3月4日	火	ニセコアンヌブリ 標高1,308m (ニセコ町、倶知安町)	6	1	道外 (外国国籍)	男	30代	負傷	その他	遭難者は、午前10時40分頃、ニセコアンヌブリ国際スキー場管理区域外をスノーボードで滑走中、立木に衝突して左腕を負傷し、同行者がスキー場に救助要請(スキーバトロール隊が遭難者を救助)
59	3月4日	火	双子山 (ふたごやま) 標高1,379m (浦河町)	1	1	道内 (日本国籍)	男	60代	負傷	転倒	遭難者は、午後5時頃、標高950メートル付近をアイゼンで下山中、転倒して右足を負傷し、家族が浦河警察署に救助要請(道警山岳遭難救助隊、道警ヘリが遭難者を救助)
60	3月6日	木	ニセコアンヌブリ 標高1,308m (ニセコ町、倶知安町)	4	1	国外 (外国国籍)	男	20代	負傷	転倒	遭難者は、午前10時50分頃、ニセコHANAZONOリゾートスキー場管理区域外をスノーボードで滑走中、転倒して右肩を負傷し、同行者がスキー場に救助要請(スキーバトロール隊が救助)
61	3月7日	金	手稲山 (ていねやま) 標高1,023m (札幌市西区、札幌市手稲区)	1	1	国外 (外国国籍)	女	20代	無事	道迷い	遭難者は、午後2時頃、サッポロテイネススキー場管理区域外をスノーボードで滑走中、下山方向が分からなくなり、119番で救助要請(道警ヘリが遭難者を救助)
62	3月8日	土	ニセコアンヌブリ 標高1,308m (ニセコ町、倶知安町)	3	1	道内 (外国国籍)	男	20代	負傷	転倒	遭難者は、午後0時45分頃、ニセコビレッジスキー場管理区域外をスキーで滑走中、転倒して左膝を負傷し、同行者が119番で救助要請(消防救助隊が遭難者を救助)
63	3月10日	月	ニセコアンヌブリ 標高1,308m (ニセコ町、倶知安町)	2	1	道内 (外国国籍)	男	20代	負傷	その他	遭難者は、午前10時30分頃、ニセコグランヒラフスキー場管理区域外をスノーボードで滑走中、立木に衝突して頭部を負傷し、通りがかりのスキーヤーがスキー場に救助要請(スキーバトロール隊が遭難者を救助)
64	3月10日	月	黒岳 (くろだけ) 標高1,984m (上川郡上川町)	6	1	国外 (外国国籍)	男	30代	無事	道迷い	遭難者は、午後1時10分頃、黒岳山頂からスキーで滑走中、下山方向が分からなくなり、同行者が110番で救助要請(道警ヘリが遭難者を救助)
65	3月15日	土	北の峰 (きたのみね) 標高1,084m (富良野市)	7	1	道内 (外国国籍)	男	20代	負傷	転倒	遭難者は、午前10時30分頃、富良野スキー場管理区域外をスノーボードで滑走中、ジャンプの着地に失敗して左足を負傷し、同行者がスキー場に救助要請(道警ヘリが遭難者を救助)
66	3月15日	土	北の峰 (きたのみね) 標高1,084m (富良野市)	2	2	国外 (外国国籍)	男	30代	無事	道迷い	遭難者2名は、午後0時40分頃、富良野スキー場管理区域外をスノーボードで滑走中、下山方向が分からなくなり、知人がスキー場に救助要請(道警ヘリが遭難者を救助)
						国外 (外国国籍)	女	30代	無事	道迷い	

※ バックカントリースキー遭難は、【遭難発生状況一覧】の番号欄で、青色太字数字で表しています。

67	3月15日	土	北の峰 (きたのみね) 標高1,084m (富良野市)	2	2	国外 (外国国籍)	男	50代	無事	道迷い	遭難者2名は、午後3時30分頃、富良野スキー場管理区域外をスキーで滑走中、下山方向が分からなくなり、知人がスキー場に救助要請(道警ヘリが遭難者を救助)
						国外 (外国国籍)	男	20代	無事	道迷い	
68	3月20日	木	北の峰 (きたのみね) 標高1,084m (富良野市)	1	1	国外 (外国国籍)	男	30代	無事	道迷い	遭難者は、午後3時20分頃、富良野スキー場管理区域外をスノーボードで滑走中、下山方向が分からなくなり、110番で救助要請(道警山岳遭難救助隊が遭難者を救助)
69	3月30日	日	野塚岳 (のづかだけ) 標高1,353m (浦河町、広尾町)	4	3	道内 (日本国籍)	女	70代	負傷	滑落	遭難者3名は、午前7時20分頃、標高700メートル付近をアイゼンで登山中、滑落して、足や腰部、頭部を負傷し、同行者が110番で救助要請(消防救助隊が遭難者を救助)
						道内 (日本国籍)	女	70代	負傷	滑落	
						道内 (日本国籍)	女	60代	負傷	滑落	
70	3月30日	日	尻別岳 (しりべつだけ) 標高1,107m (虻田郡留寿都村)	5	1	道内 (日本国籍)	男	60代	負傷	転倒	遭難者は、午後2時15分頃、標高700メートル付近をスキーで下山中、転倒して腹部や胸部、背部を負傷し、同行者が110番で救助要請(スキーパトロール隊が遭難者を救助)
71	4月12日	土	知来岳 (ちらいだけ) 標高988m (石狩市、新十津川町)	3	1	道内 (日本国籍)	女	40代	負傷	滑落	遭難者は、午前11時頃、標高950メートル付近をスノーシューで登山中、滑落して前額部、左肩、両手首を負傷し、同行者が110番で救助要請(道警ヘリが遭難者を救助)
72	4月18日	金	旭岳 (あさひだけ) 標高2,291m (上川郡東川町)	6	1	道内 (日本国籍)	男	30代	死亡	不明	遭難者は、午後3時頃、標高1,450メートル付近をスキーで滑走していたが、下山せず、同行者が倒れている遭難者を発見し、110番で救助要請(同行者、旭岳ロープウェイ関係者が遭難者を収容)
73	4月22日	火	幌滝山 (ほろたきやま) 標高997m (札幌市、伊達市、喜茂別町)	2	1	道内 (日本国籍)	女	70代	無事	道迷い	遭難者は、午前10時30分頃、山頂付近で同行者と分かれてスキーで下山中、下山方向が分からなくなり、同行者が110番で救助要請(道警ヘリ、道防災ヘリが捜索中、自力で下山)
74	4月27日	日	手稲山 (ていねやま) 標高1,023m (札幌市西区、札幌市手稲区)	2	1	道内 (日本国籍)	男	10代	負傷	転倒	遭難者は、午後6時30分頃、標高800メートル付近を下山中、転倒して顔面、右足を負傷し、同行者が手稲警察署に救助要請(消防救助隊が遭難者を救助)
75	5月2日	金	富良野岳 (ふらのだけ) 標高1,912m (富良野市、上富良野町)	2	2	道外 (外国国籍)	男	20代	死亡	悪天候	遭難者2名は、午後3時30分頃、標高1,400メートル付近を下山中、霧と寒さで離ればなれになって行動不能となり、大雪国立公園管理事務所に救助要請(道警ヘリ、道警山岳遭難救助隊が遭難者を救助)
						道外 (外国国籍)	男	20代	無事	悪天候	
76	5月13日	火	羊蹄山 (ようていざん) 標高1,898m (倶知安町、京極町、喜茂別町、ニセコ町、真狩村)	2	2	国外 (外国国籍)	男	30代	無事	その他	遭難者2名は、午後6時10分頃、標高1,700メートル付近を下山中、寒さで動けなくなり、110番で救助要請(道警ヘリが遭難者を救助)
						国外 (外国国籍)	女	20代	無事	その他	
77	5月18日	日	藻岩山 (もいわやま) 標高531m (札幌市南区)	2	1	道内 (日本国籍)	女	20代	無事	病気	遭難者は、午前6時頃、標高350メートル付近を下山中、体調不良で動けなくなり、同行者が119番で救助要請(消防救助隊が遭難者を救助)
78	5月21日	水	美瑛岳 (びえいだけ) 標高2,052m (美瑛町、新得町)	5	5	道外 (日本国籍)	男	50代	無事	道迷い	遭難者5名は、午後3時頃、標高1,600メートル付近を下山中、下山方向が分からなくなり、110番で救助要請(道警ヘリが遭難者を救助)
						道外 (日本国籍)	男	20代	無事	道迷い	
						道外 (日本国籍)	男	20代	無事	道迷い	
						道外 (日本国籍)	女	20代	無事	道迷い	
						道外 (日本国籍)	女	20代	無事	道迷い	
79	5月28日	水	ピンネシリ 標高1,100m (当別町、新十津川町)	17	1	道内 (日本国籍)	女	40代	負傷	滑落	遭難者は、午前11時30分頃、標高950メートル付近を登山中、滑落して左脇腹を負傷し、同行者が119番で救助要請(道防災ヘリが遭難者を救助)
80	5月29日	木	円山 (まるやま) 標高225m (札幌市西区)	1	1	道内 (日本国籍)	男	70代	負傷	転倒	遭難者は、午前8時50分頃、山頂付近を登山中、転倒して頭部、首を負傷し、通りがかりの登山者が119番で救助要請(道警ヘリが遭難者を救助)
81	5月30日 発見	金	旭岳 (あさひだけ) 標高2,291m (上川郡東川町)	1	1	道内 (日本国籍)	男	40代	死亡	不明	遭難者は、3月上旬に入山し、5月30日に他の登山者が仰向け状態で倒れているところを発見し、110番通報(旭川東警察署員が遭難者を収容)
82	6月1日	日	手稲山 (ていねやま) 標高1,023m (札幌市西区、札幌市手稲区)	1	1	道内 (日本国籍)	男	70代	負傷	転倒	遭難者は、午後1時頃、標高500メートル付近を登山中、転倒して頭部を負傷し、他の登山者が119番通報で救助要請(道防災ヘリが遭難者を救助)

※ バックカントリースキー遭難は、【遭難発生状況一覧】の番号欄で、青色太字数字で表しています。

83	6月21日	土	三角山 (さんかくやま) 標高311m (札幌市西区)	2	1	道内 (日本国籍)	女	70代	負傷	転倒	遭難者は、午前11時10分頃、標高150メートル付近を下山中、転倒して顔面、頭部を負傷し、同行者が119番通報で救助要請(消防救助隊が遭難者を救助)
84	6月21日	土	平ヶ岳 (ひらがだけ) 標高1,752m (東川町、上川町)	5	1	道内 (日本国籍)	女	30代	負傷	転倒	遭難者は、午前11時40分頃、標高1,500メートル付近の高原沼をスキーで滑走中、転倒して左膝を負傷し、他の登山者がヒグマ情報センターを介して119番で救助要請(道警ヘリが遭難者を救助)
85	6月28日	土	コスヌブリ 標高1,626m (美瑛町、新得町)	1	1	国外 (外国国籍)	男	40代	無事	道迷い	遭難者は、午後6時30分頃、標高1,400メートル付近を登山中、下山方向が分からなくなり、119番で救助要請(道警ヘリが遭難者を救助)
86	7月3日	木	十勝岳 (とからだけ) 標高2,077m (美瑛町、上富良野町、新得町)	1	1	道外 (日本国籍)	男	70代	無事	道迷い	遭難者は、午前11時45分頃、標高1,900メートル付近を下山中、下山方向が分からなくなり、110番で救助要請(道警ヘリ、道警山岳遭難救助隊、消防救助隊が遭難者を救助)
87	7月6日	日	トムラウシ山 標高2,141m (上川郡新得町、美瑛町)	2	1	道外 (日本国籍)	男	60代	負傷	転倒	遭難者は、午前6時頃、南沼キャンプ指定地で、転倒して負傷した左膝の状態が改善しないことから、同行者が119番で救助要請(道防災ヘリが遭難者を救助)
88	7月6日	日	硫黄山 (いおうざん) 標高1,563m (斜里町)	2	1	道内 (日本国籍)	男	50代	負傷	転倒	遭難者は、午後5時30分頃、標高800メートル付近を下山中、転倒して右足を負傷し、同行者が110番で救助要請(道警ヘリ、道警山岳遭難救助隊が遭難者を救助)
89	7月7日	月	硫黄山 (いおうざん) 標高1,563m (斜里町)	2	1	道内 (日本国籍)	男	20代	負傷	脱水・熱中症	遭難者は、午後5時30分頃、標高400メートル付近を下山中、熱中症のため動けなくなり、同行者が119番で救助要請(消防救助隊が遭難者を救助)
90	7月7日	月	トムラウシ山 標高2,141m (上川郡新得町、美瑛町)	1	1	道外 (日本国籍)	女	70代	無事	道迷い	遭難者は、午後6時30分頃、標高1,900メートル付近を登山中、下山方向が分からなくなり、110番で救助要請(7/8 道警山岳遭難救助隊が遭難者を救助)
91	7月8日	火	羊蹄山 (ようていざん) 標高1,898m (倶知安町、京極町、喜茂別町、ニセコ町、真狩村)	1	1	道外 (日本国籍)	男	70代	無事	脱水・熱中症	遭難者は、午後7時頃、標高550メートル付近を下山中、脱水症状のため動けなくなり、他の登山者が119番で救助要請(道警山岳遭難救助隊、消防救助隊が遭難者を救助)
92	7月9日	水	間宮岳 (まみやだけ) 標高2,185m (上川町、東川町)	5	1	道内 (日本国籍)	女	60代	負傷	その他	遭難者は、午後0時頃、標高2,100メートル付近を下山中、右足を捻って負傷し、通りがかりの登山者が119番で救助要請(道警ヘリが遭難者を救助)
93	7月11日	金	平山 (ひらやま) 標高1,771m (遠軽町、上川町)	1	1	道内 (日本国籍)	男	60代	無事	道迷い	遭難者は、午前10時頃、標高1,550メートル付近を登山中、方向が分からなくなり、110番で救助要請(道警ヘリが遭難者を救助)
94	7月12日	土	美瑛岳 (びえいだけ) 標高2,052m (美瑛町、新得町)	2	1	道内 (日本国籍)	男	30代	負傷	転倒	遭難者は、午後0時20分頃、標高1,550メートル付近を下山中、転倒して頭部と右足を負傷し、110番で救助要請(道防災ヘリが遭難者を救助)
95	7月12日	土	富良野岳 (ふらのだけ) 標高1,912m (富良野市、上富良野町)	2	2	道内 (日本国籍)	男	20代	負傷	疲労	遭難者2名は、午後9時15分頃、標高1,100メートル付近を下山中、疲労のため動けなくなり、家族を介して富良野警察署に救助要請(道警山岳遭難救助隊が遭難者を救助)
						道内 (日本国籍)	男	20代	無事	疲労	
96	7月13日	日	美瑛岳 (びえいだけ) 標高2,052m (美瑛町、新得町)	2	2	道外 (日本国籍)	男	40代	無事	脱水・熱中症	遭難者は、午後6時30分頃、標高1,500メートル付近を下山中、脱水症状のため動けなくなり、心配した家族が旭川東警察署に救助要請(道警ヘリが遭難者を救助)
						道外 (日本国籍)	女	30代	無事	脱水・熱中症	
97	7月17日	木	旭岳 (あさひだけ) 標高2,291m (上川郡東川町)	1	1	道外 (日本国籍)	男	60代	負傷	転倒	遭難者は、午前11時50分頃、標高1,850メートル付近を下山中、転倒して左足を負傷し、119番で救助要請(道防災ヘリが遭難者を救助)
98	7月19日	土	旭岳 (あさひだけ) 標高2,291m (上川郡東川町)	1	1	道外 (日本国籍)	男	70代	無事	道迷い	遭難者は、午前11時45分頃、標高1,600メートル付近を下山中、下山方向が分からなくなり、110番で救助要請(道警ヘリ、道警山岳遭難救助隊、消防救助隊が遭難者を救助)
99	7月20日	日	手稲山 (ていねやま) 標高1,023m (札幌市西区、札幌市手稲区)	3	1	道内 (日本国籍)	女	30代	負傷	転倒	遭難者は、午前9時50分頃、標高750メートル付近を登山中、転倒して右足を負傷し、110番で救助要請(道防災ヘリが遭難者を救助)
100	7月20日	日	松田岳 (まつただけ) 標高2,136m (上川町、東川町)	1	1	道内 (外国国籍)	男	30代	無事	悪天候	遭難者は、午前10時頃、標高2,050メートル付近を登山中、濃霧で方向が分からなくなり、知人を介して110番で救助要請(道警山岳遭難救助隊が遭難者を救助)

※ バックカントリースキー遭難は、【遭難発生状況一覧】の番号欄で、青色太字数字で表しています。

101	7月21日	月	三峰山 (さんぼうざん) 標高1,866m (富良野市、上富良野町)	2	1	道内 (日本国籍)	男	50代	負傷	転倒	遭難者は、午前10時15分頃、標高1,750メートル付近を登山中、転倒して左足を負傷し、同行者が119番で救助要請(道警ヘリが遭難者を救助)
102	7月21日	月	西別岳 (にしべつだけ) 標高800m (川上郡標茶町)	1	1	道内 (日本国籍)	女	70代	無事	疲労	遭難者は、午後2時40分頃、標高750メートル付近を下山中、疲労のため動けなくなり、他の登山者が119番で救助要請(道防災ヘリが遭難者を救助)
103	7月21日	月	斜里岳 (しゃりだけ) 標高1,547m (斜里町、清里町)	14 (6人、6人、2人 構成3グループ)	14	道内 (日本国籍)	男	70代	無事	その他	遭難者14名は、午後4時30分頃、標高800メートル付近を下山中、沢が増水して行動不能となり、110番で救助要請(道警ヘリ、道防災ヘリが遭難者を救助)
						道内 (日本国籍)	女	70代	無事	その他	
						道外 (日本国籍)	男	50代	無事	その他	
						道外 (日本国籍)	男	50代	無事	その他	
						道外 (日本国籍)	男	50代	無事	その他	
						道外 (日本国籍)	女	50代	無事	その他	
						道外 (日本国籍)	女	50代	無事	その他	
						道内 (日本国籍)	女	40代	無事	その他	
						道内 (日本国籍)	男	30代	無事	その他	
						道外 (日本国籍)	男	20代	無事	その他	
						道外 (日本国籍)	男	20代	無事	その他	
						道内 (日本国籍)	男	10歳未満	無事	その他	
						道内 (日本国籍)	女	10歳未満	無事	その他	
104	7月22日	火	羅臼岳 (らうすだけ) 標高1,660m (斜里町、羅臼町)	1	1	道外 (日本国籍)	男	60代	負傷	脱水・熱中症	遭難者は、午後4時30分頃、標高600メートル付近を下山中、熱中症で動けなくなり、119番で救助要請(道警ヘリ、消防救助隊が遭難者を救助)
105	7月22日	火	幌尻岳 (ほろしりだけ) 標高2,052m (新冠町、平取町)	2	1	道外 (日本国籍)	男	60代	負傷	その他	遭難者は、午後5時30分頃、標高1,000メートル付近を登山中、左足を捻って負傷し、通りがかりの登山者が7月23日に110番で救助要請(7/23 道警ヘリが遭難者を救助)
106	7月24日	木	夕日岳 (ゆうひだけ) 標高594m (札幌市南区)	3	1	道内 (日本国籍)	女	70代	負傷	転倒	遭難者は、午後1時40分頃、標高440メートル付近を下山中、転倒して右手を負傷し、119番で救助要請(消防救助隊、札幌消防ヘリが遭難者を救助)
107	7月25日	金	武華山 (むかやま) 標高1,759m (北見市、上川町)	2	1	道内 (日本国籍)	女	50代	負傷	転倒	遭難者は、午後3時頃、標高1,600メートル付近を下山中、転倒して頭部、左足を負傷し、同行者が119番で救助要請(道防災ヘリが遭難者を救助)
108	7月25日	金	硫黄山 (いおうざん) 標高1,563m (斜里町)	1	1	国外 (外国国籍)	男	40代	無事	道迷い	遭難者は、午後6時45分頃、標高1,400メートル付近を下山中、下山方向が分からなくなり、知人を介して110番で救助要請(7/26道警ヘリが遭難者を救助)
109	7月26日	土	斜里岳 (しゃりだけ) 標高1,547m (斜里町、清里町)	4	1	国外 (外国国籍)	女	50代	負傷	転倒	遭難者は、午後3時頃、標高700メートル付近を下山中、転倒して腰を負傷し、通りがかりの登山者を介して110番で救助要請(消防救助隊が遭難者を救助)
110	7月28日	月	富良野西岳 (ふらのにしだけ) 標高1,331m (富良野市)	1	1	道内 (日本国籍)	男	30代	無事	その他	遭難者は、午後0時頃、標高1,150メートル付近を登山中、熊撃退スプレーが皮膚に付着して、痛みがあるため110番で救助要請(道警ヘリが遭難者を救助)
111	8月2日	土	十勝岳 (とからだけ) 標高2,077m (美瑛町、上富良野町、新得町)	1	1	道内 (日本国籍)	男	40代	死亡	病気	遭難者は、午前9時5分頃、標高1,850メートル付近において、前方に倒れ込み、目撃した他の登山者が110番で救助要請(道防災ヘリが遭難者を収容)
112	8月3日	日	幌尻岳 (ほろしりだけ) 標高2,052m (新冠町、平取町)	2	1	道外 (日本国籍)	男	70代	負傷	脱水・熱中症	遭難者は、午前8時20分頃、幌尻山荘において、前々日から続いていた体調不良が一向に回復しないことから、山荘関係者を介して119番で救助要請(道防災ヘリが遭難者を救助)

※ バックカントリースキー遭難は、【遭難発生状況一覧】の番号欄で、青色太字数字で表しています。

113	8月3日	日	アポイ岳 (あぼいだけ) 標高810m (様似町)	1	1	道内 (日本国籍)	男	60代	負傷	脱水・ 熱中症	遭難者は、午後3時30分頃、標高300メートル付近を下山中、熱中症で動けなくなり、他の登山者が119番で救助要請(道警ヘリが遭難者を救助)
114	8月4日	月	トムラウシ山 標高2,141m (上川郡新得町、美瑛町)	2	1	道外 (日本国籍)	男	50代	無事	脱水・ 熱中症	遭難者は、午後7時30分頃、標高1,300メートル付近を下山中、熱中症で動けなくなり、同行者が119番で救助要請(道警山岳遭難救助隊、消防救助隊が遭難者を救助)
115	8月12日	火	利尻山 (りしりざん) 標高1,721m (利尻郡利尻町、利尻富士町)	2	1	道外 (日本国籍)	男	60代	負傷	転倒	遭難者は、午後3時20分頃、標高600メートル付近を下山中、転倒して左足を負傷し、同行者が110番で救助要請(道警山岳遭難救助隊が遭難者を救助)
116	8月12日	火	十勝岳 (とからだけ) 標高2,077m (美瑛町、上富良野町、新得町)	2	2	道外 (外国国籍)	男	30代	無事	疲労	遭難者らは、午後6時50分頃、標高1,450メートル付近を下山中、疲労のため動けなくなり、110番で救助要請(道警山岳遭難救助隊が遭難者を救助)
						道外 (外国国籍)	男	30代	無事	疲労	
117	8月13日	水	十勝岳 (とからだけ) 標高2,077m (美瑛町、上富良野町、新得町)	2	1	道外 (日本国籍)	女	50代	負傷	その他	遭難者は、午後1時30分頃、標高1,500メートル付近を下山中、左足を捻って負傷し、他の登山者が消防隊員に救助要請(道防災ヘリが遭難者を救助)
118	8月14日	木	羅臼岳 (らうすだけ) 標高1,660m (斜里町、羅臼町)	2	2	道外 (日本国籍)	男	20代	死亡	その他	遭難者2人は、午前10時50分頃、標高550メートル付近を下山中、1人が熊に襲われて姿が見えなくなったことから、もう1人が110番で救助要請(道警山岳遭難救助隊、道警ヘリ、道防災ヘリが遭難者を救助)
						道内 (日本国籍)	男	20代	無事	その他	
119	8月15日 認知	金	トムラウシ山 標高2,141m (上川郡新得町、美瑛町)	1	1	道外 (日本国籍)	男	40代	行方不明	不明	遭難者は、8月12日に入山したと思われる、下山予定日を過ぎても連絡がつかないことから、8月15日に家族が新得警察署に救助要請(道警山岳遭難救助隊、道警ヘリが捜索するも未発見)
120	8月16日	土	羊蹄山 (ようていざん) 標高1,898m (倶知安町、京極町、喜茂別町、ニセコ町、真狩村)	7	1	道内 (日本国籍)	男	50代	負傷	転倒	遭難者は、午後4時15分頃、標高1,100メートル付近を下山中、転倒して右足を負傷し、同行者が119番で救助要請(道防災ヘリが遭難者を救助)
121	8月16日	土	旭岳 (あさひだけ) 標高2,291m (上川郡東川町)	1	1	道内 (日本国籍)	男	60代	負傷	その他	遭難者は、午前11時30分頃、標高1,750メートル付近を登山中、右足を捻って負傷し、他の登山者が119番で救助要請(道防災ヘリが遭難者を救助)
122	8月16日	土	中岳 (なかだけ) 標高2,113m (上川郡上川町)	2	1	道外 (日本国籍)	女	50代	負傷	転倒	遭難者は、午後0時10分頃、標高1,900メートル付近を登山中、転倒して右足を負傷し、同行者が119番で救助要請(道防災ヘリが遭難者を救助)
123	8月22日 認知	金	旭岳 (あさひだけ) 標高2,291m (上川郡東川町)	1	1	道内 (日本国籍)	男	20代	死亡	不明	8月22日に山中で倒れている人がいるとの警察署への通報で認知し、8月23日に道警山岳遭難救助隊が遭難者を収容
124	8月23日 認知	土	カムイエクウチカウシ山 標高1,979m (新日高町、中札内村)	2	2	道外 (日本国籍)	女	70代	死亡	不明	遭難者2名は、8月21日に入山し、8月23日に標高600メートル付近の川岸で倒れているところを他の登山者が発見し、110番で救助要請(道警ヘリが遭難者を収容)
						道外 (日本国籍)	女	60代	死亡	不明	
125	8月24日	日	利尻山 (りしりざん) 標高1,721m (利尻郡利尻町、利尻富士町)	1	1	国外 (外国国籍)	男	40代	負傷	転倒	遭難者は、8月23日午後8時頃、標高1,100メートル付近を登山中、転倒して両足、頭部を負傷し、8月24日に宿泊施設の関係者を介して稚内警察署に救助(道警ヘリ、山岳遭難救助隊が遭難者を救助)
126	8月29日	金	風不死岳 (ふっぶしだけ) 標高1,102m (千歳市)	1	1	道内 (日本国籍)	男	70代	無事	その他	遭難者は、午後1時30分頃、標高850メートル付近を下山中、装備不備(靴底のはがれ)のため動けなくなり、110番で救助要請(消防救助隊が遭難者を救助)
127	8月29日	金	トムラウシ山 標高2,141m (上川郡新得町、美瑛町)	2	1	道外 (外国国籍)	女	50代	負傷	転倒	遭難者は、午後2時35分頃、標高1,400メートル付近を登山中、転倒して右手首を負傷し、119番で救助要請(道警山岳遭難救助隊、消防救助隊、道防災ヘリが遭難者を救助)
128	9月3日	水	利尻山 (りしりざん) 標高1,721m (利尻郡利尻町、利尻富士町)	1	1	道外 (日本国籍)	男	60代	無事	疲労	遭難者は、午後5時頃、標高350メートル付近を下山中、疲労のため動けなくなり、宿泊先関係者が稚内警察署に救助要請(9/4 道警山岳遭難救助隊が遭難者を救助)
129	9月6日	土	ヌカピラ岳 標高1,808m (日高町、平取町)	1	1	道内 (日本国籍)	女	40代	無事	道迷い	遭難者は、午後5時15分頃、幌尻岳から縦走後、標高1100メートル付近を下山中、下山方向が分からなくなり、iPhone中継センターを介して救助要請(道警山岳遭難救助隊が遭難者を救助)
130	9月11日	木	旭岳 (あさひだけ) 標高2,291m (上川郡東川町)	1	1	国外 (外国国籍)	男	50代	無事	悪天候	遭難者は、午後8時30分頃、標高1,850メートル付近を登山中、濃霧と大雨で下山方向が分からなくなり、知人を介して旭川東警察署に救助要請(道警山岳遭難救助隊が遭難者を救助)

131	9月13日	土	コスマヌブリ 標高1,626m (美瑛町、新得町)	1	1	道内 (外国国籍)	女	30代	無事	その他	遭難者は、午後2時30分頃、標高1,400メートル付近を登山中、左足を捻って負傷し、110番で救助要請(道警山岳遭難救助隊が遭難者を救助)
132	9月21日	日	ヌカピラ岳 標高1,808m (日高町、平取町)	1	1	道外 (日本国籍)	男	50代	無事	悪天候	遭難者は、午前0時30分頃、山頂付近でテント泊していたところ、強風、大雨により行動不能となり、110番で救助要請(道警山岳遭難救助隊が遭難者を救助)
133	9月23日	火	雄阿寒岳 (おあかんだけ) 標高1,371m (釧路市)	5	1	道内 (日本国籍)	女	40代	無事	疲労	遭難者は、午後5時頃、標高700メートル付近を下山中、疲労のため動けなくなり、同行者が110番で救助要請(消防救助隊が遭難者を救助)
134	9月28日	日	白樺山 (しらかばやま) 標高950m (岩内郡共和町、磯谷郡蘭越町)	2	1	道内 (日本国籍)	男	50代	負傷	転倒	遭難者は、午前9時30分頃、山頂付近を登山中、転倒して左肩を負傷し、同行者が110番で救助要請(道警ヘリが遭難者を救助)
135	9月28日	日	藻岩山 (もいわやま) 標高531m (札幌市南区)	1	1	道内 (日本国籍)	男	70代	負傷	転倒	遭難者は、午前10時30分頃、標高500メートル付近を下山中、転倒して頭部を負傷し、他の登山者が119番で救助要請(消防救助隊が遭難者を救助)
136	10月11日	土	黒岳 (くろだけ) 標高1,984m (上川郡上川町)	2	1	国外 (外国国籍)	女	40代	負傷	転倒	遭難者は、午後2時頃、標高1,800メートル付近を下山中、転倒して左足を負傷し、同行者が119番で救助要請(道警ヘリが遭難者を救助)
137	10月21日	火	藻岩山 (もいわやま) 標高531m (札幌市南区)	2	1	道内 (日本国籍)	男	70代	負傷	転倒	遭難者は、午後1時10分頃、標高450メートル付近を下山中、転倒して右膝を負傷し、同行者が119番で救助要請(消防救助隊が遭難者を救助)
138	10月24日頃	金	桂月岳 (けいげつだけ) 標高1,938m (上川町)	1	1	道外 (日本国籍)	男	20代	死亡	不明	遭難者は、10月24日に単独入山したと思われるが、10月27日になっても下山せず、連絡も繋がらないことから、心配した家族が旭川東警察署に救助要請(道警山岳遭難救助隊、道警ヘリが遭難者を収容)
139	11月22日	土	遠藤山 (えんどうやま) 標高735m (小樽市)	4	1	道内 (日本国籍)	男	50代	負傷	転倒	遭難者は、午前11時20分頃、標高500メートル付近を下山中、転倒して右足を負傷し、119番で救助要請(道防ヘリが遭難者を救助)
140	12月14日	日	札幌岳 (さっぽろだけ) 標高1,293m (札幌市南区)	1	1	道内 (日本国籍)	男	20代	無事	その他	遭難者は、午後5時30分頃、標高800メートル付近を下山中、沢のクラックに落下して足が濡れたことから、iPhoneの緊急SOS機能で救助要請(道警山岳遭難救助隊が遭難者を救助)
141	12月26日	金	黒岳 (くろだけ) 標高1,984m (上川郡上川町)	1	1	国外 (外国国籍)	男	30代	無事	滑落	遭難者は、午後4時30分頃、標高900メートル付近を下山中、バランスを崩して滑落し、110番で救助要請(道警山岳遭難救助隊が遭難者を救助)