

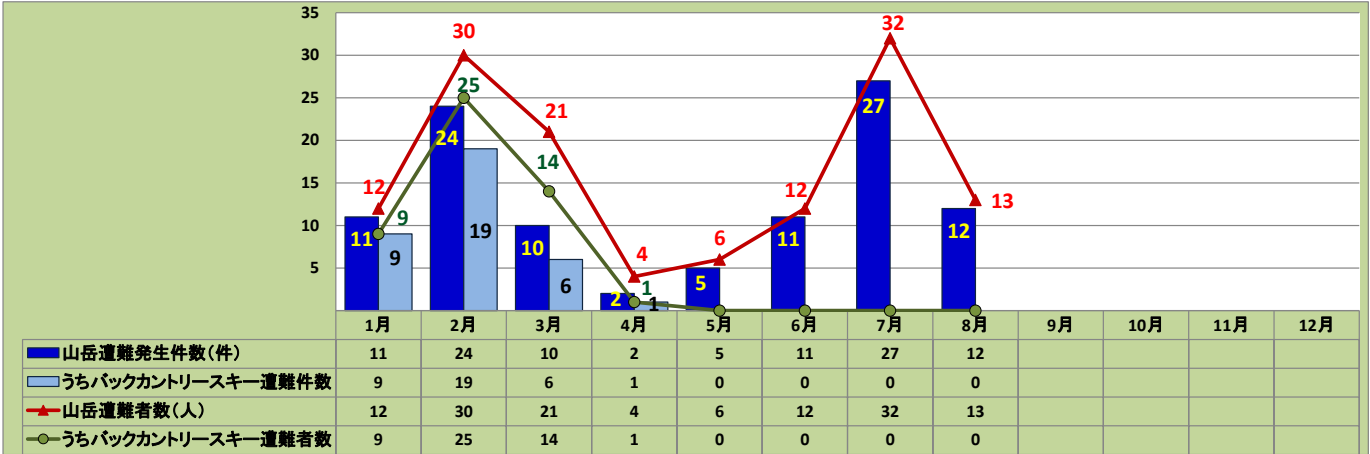
山岳遭難発生状況(令和6年)

令和6年8月31日現在

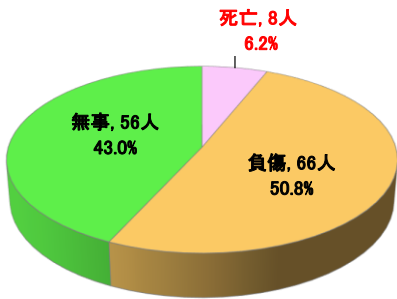
○山岳遭難(山菜採り遭難を除く)

発生件数	遭難者数	遭難者の死傷等別(人数)				遭難原因別(人数)												
		死亡	負傷	無事	行方不明	道迷い	転倒	滑落	転落	脱水・熱中症	疲労	病気	悪天候	雪崩	その他	不明	低体温症	合計
102	130	8	66	56	0	22	26	10	1	5	13	2	5	13	29	4	0	130

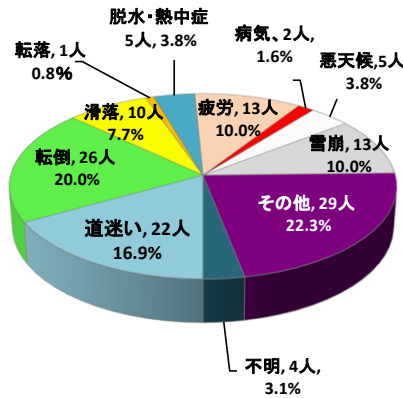
月別遭難発生状況(件数・人数)



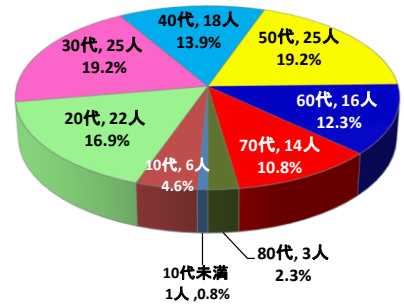
遭難者の死傷等別人数と割合



遭難原因別人数と割合



遭難者の年齢別人数と割合

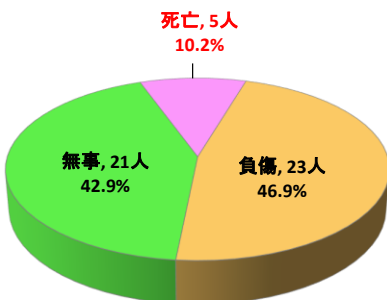


○うちバックカントリースキー遭難

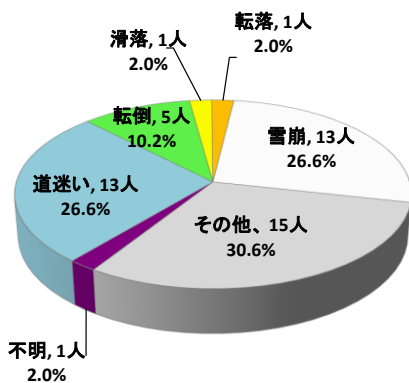
発生件数	遭難者数	遭難者の死傷等別(人数)				遭難原因別(人数)										
		死亡	負傷	無事	行方不明	道迷い	転倒	滑落	転落	疲労	病気	悪天候	雪崩	その他	不明	合計
35	49	5	23	21	0	13	5	1	1	0	0	0	13	15	1	49

※ バックカントリースキー遭難は、【遭難発生状況一覧】の番号欄で、青色太字数字で表しています。

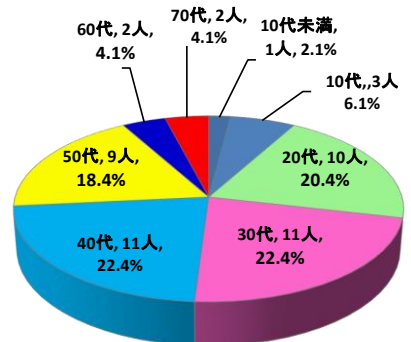
遭難者の死傷等別人数と割合



遭難原因別人数と割合



遭難者の年齢別人数と割合



【 遭 難 発 生 状 況 一 覧 】

番号	発生日	曜日	山岳名、標高、市町村名	遭 難 者						原因	事 案 概 要
				構成人数	遭難者数	居住地	性別	年齢	態様		
1	1月1日	月	羊蹄山 (ようていざん) 標高1,898m (倶知安町、京極町、喜茂別町、ニセコ町、真狩村)	6	1	道内	男	30代	負傷	雪崩	遭難者は、午前8時頃標高1400メートル付近を登山中、雪崩に巻き込まれて左足を負傷し、同行者が119番で救助要請(道防災ヘリが遭難者を救助)
2	1月8日	月	旭岳 (あさひだけ) 標高2,291m (上川郡東川町)	2	1	道外	男	20代	無事	その他	遭難者は、午後3時頃旭岳石室付近を散策中、深雪で行動不能となり、110番で救助要請(同行者と道警山岳遭難救助隊が遭難者を救助)
3	1月8日	月	旭岳 (あさひだけ) 標高2,291m (上川郡東川町)	4	1	道外	男	70代	無事	その他	遭難者は、午後3時30分頃旭岳スキー場管理区域外をスキーで滑走中、深雪で行動不能となり、同行者が110番で救助要請(民間団体の職員が遭難者を救助)
4	1月9日	火	ニセコアンヌプリ 標高1,308m (ニセコ町、倶知安町)	6	1	道外	女	30代	無事	その他	遭難者は、午前11時30分頃ニセコアンヌプリ国際スキー場管理区域外をスノーボード滑走中、深雪で行動不能となり、同行者がスキー場に救助要請(スキーパトロール隊が遭難者を救助)
5	1月11日	木	ニセコアンヌプリ 標高1,308m (ニセコ町、倶知安町)	5	1	道外	女	30代	無事	道迷い	遭難者は、午後4時15分頃ニセコアンヌプリ国際スキー場管理区域外をスノーボードで滑走中、下山方向が分からなくなり、知人を介してスキー場に救助要請(スキーパトロール隊が遭難者を救助)
6	1月15日	月	賞気別山 (ぬつきべつやま) 標高994m (虻田郡留寿都村)	18	1	道外	男	40代	死亡	不明	午後0時頃ルスツリゾートスキー場管理区域外の沢で遭難者が意識不明で倒れているのを他の滑走者が発見し、同スキー場に救助要請(スキーパトロール隊が遭難者を収容)
7	1月15日	月	藻岩山 (もいわやま) 標高531m (札幌市南区)	2	2	道外	男	20代	無事	その他	遭難者2名は、午後4時30分頃山頂付近を登山中、日没で登山コースが分からなくなり、110番で救助要請(消防救助隊が遭難者を救助)
						道外	女	20代	無事	その他	
8	1月16日	火	ニセコアンヌプリ 標高1,308m (ニセコ町、倶知安町)	4	1	道外	男	30代	無事	その他	遭難者は、午後3時20分頃ニセコアンヌプリ国際スキー場管理区域外をスノーボードで滑走中、下半身が雪にはまって行動不能となり、同行者がスキー場に救助要請(スキーパトロール隊が遭難者を救助)
9	1月19日	金	前十勝 (まえとかち) 標高1,790m (美瑛町、上富良野町)	4	1	道内	女	60代	負傷	転倒	遭難者は、午前11時30分頃標高1,300メートル付近をスキーで滑走中、転倒して左足を負傷し、同行者が110番で救助要請(道防災ヘリが遭難者を救助)
10	1月29日	月	朝里岳 (あさりだけ) 標高1,281m (札幌市南区、小樽市、赤井川村)	1	1	道内	男	20代	無事	道迷い	遭難者は、午後3時30分頃札幌国際スキー場管理区域外をスノーボードで滑走中、下山方向が分からなくなり、119番で救助要請(消防車の照明を頼りに自力下山したところを、消防救助隊が救助)
11	1月30日	火	ニセコアンヌプリ 標高1,308m (ニセコ町、倶知安町)	1	1	道外	男	50代	負傷	その他	遭難者は、午前11時頃ニセコHANAZONOリゾートスキー場管理区域外をスノーボードで滑走中、立木に衝突して右足を負傷し、通りかかった一般人がスキー場に救助要請(スキーパトロール隊が遭難者を救助)
12	2月4日	日	ニセコアンヌプリ 標高1,308m (ニセコ町、倶知安町)	3	3	道外	男	50代	無事	道迷い	遭難者3名は、午後3時頃グラン・ヒラフスキー場管理区域外をスキーで滑走中、下山方向が分からなくなり、110番で救助要請(スキーパトロール隊が遭難者を救助)
						道外	女	50代	無事	道迷い	
						道外	男	10代	無事	道迷い	
13	2月5日	月	ニセコアンヌプリ 標高1,308m (ニセコ町、倶知安町)	4	1	道外	男	50代	負傷	転倒	遭難者は、午後0時30分頃ニセコHANAZONOリゾートスキー場管理区域外をスキーで滑走中、転倒して左足を負傷し、同行者が倶知安署に救助要請(スキーパトロール隊が遭難者を救助)
14	2月5日	月	利尻山 (りしりざん) 標高1,721m (利尻郡利尻町、利尻富士町)	10	1	道内	男	30代	死亡	転落	遭難者は、仲間と離れて午後0時30分頃標高700メートル付近をスキーで滑走していたが、一向に下山しないため、同行者が捜索したところ沢に転落している遭難者を発見し、110番で救助要請(山岳ガイドが遭難者を収容)
15	2月6日	火	朝里岳 (あさりだけ) 標高1,281m (札幌市南区、小樽市、赤井川村)	12	1	道外	男	40代	無事	道迷い	遭難者は、午後2時45分頃キロスノーワールズスキー場管理区域外をスキーで滑走中、下山方向が分からなくなり、110番で救助要請(道防災ヘリが遭難者を救助)
16	2月7日	水	朝里岳 (あさりだけ) 標高1,281m (札幌市南区、小樽市、赤井川村)	1	1	道外	男	30代	負傷	その他	遭難者は、午後2時15分頃キロスノーワールズスキー場管理区域外をスキーで滑走中、立木に衝突して左肩と左脇腹を負傷し、家族を介して110番で救助要請(道防災ヘリが遭難者を救助)

※ バックカントリースキー遭難は、【遭難発生状況一覧】の番号欄で、青色太字数字で表しています。

17	2月7日	水	藻岩山 (もいわやま) 標高531m (札幌市南区)	1	1	道内	男	10代	無事	不明	遭難者は、札幌藻岩山スキー場のコース内にスキーを放置したまま所在不明となり、家族が119番で救助要請(消防救助隊が遭難者を救助)
18	2月9日	金	ニセコアンヌプリ 標高1,308m (ニセコ町、倶知安町)	2	2	道外	男	50代	無事	その他	遭難者2名は、午前11時頃グラン・ヒラフスキー場管理区域外をスノーボードで滑走中、深雪で行動不能となり、倶知安署に救助要請(スキーパトロール隊が遭難者を救助)
						道外	男	10代	無事	その他	
19	2月10日	土	前十勝 (まえとかち) 標高1,790m (美瑛町、上富良野町)	1	1	道内	男	40代	負傷	滑落	遭難者は、午前11時30分頃前十勝山頂付近をスキーで登はん中、滑落して右膝と右肩を負傷し、110番で救助要請(道警ヘリが遭難者を救助)
20	2月10日	土	百松沢山 (ひやくまつざわやま) 標高1,038m (札幌市南区、札幌市西区)	1	1	道内	男	50代	無事	疲労	遭難者は、午後2時頃山頂付近を下山中、足がつかず行動不能となり、110番で救助要請(札幌市消防ヘリが遭難者を救助)
21	2月10日	土	手稲山 (ていねやま) 標高1,023m (札幌市西区、札幌市手稲区)	3	3	道内	男	20代	無事	道迷い	遭難者3名は、午後4時頃サッポロテイネハイランドスキー場管理区域外をスノーボードで滑走中、下山方向が分からなくなり、110番で救助要請(道防災ヘリが遭難者を救助)
						道内	男	20代	無事	道迷い	
						道内	男	20代	無事	道迷い	
22	2月16日	金	旭岳 (あさひだけ) 標高2,291m (上川郡東川町)	1	1	道外	女	50代	無事	悪天候	遭難者は、午後5時30分頃旭岳石室付近を下山中、ホワイトアウトで下山方向が分からなくなり、知人を介して旭川東署に救助要請(道警山岳遭難救助隊が遭難者を救助)
23	2月17日	土	ニセコアンヌプリ 標高1,308m (ニセコ町、倶知安町)	3	1	道外	男	20代	負傷	転倒	遭難者は、午前10時頃ニセコアンヌプリ国際スキー場管理区域外をスノーボードで滑走中、転倒して左肩を負傷し、同行者がスキー場に救助要請(スキーパトロール隊が遭難者を救助)
24	2月18日	日	春香山 (はるかやま) 標高907m (札幌市手稲区、小樽市)	1	1	道内	男	70代	無事	道迷い	遭難者は、午後9時30分頃標高600メートル付近を下山中、下山方向が分からなくなり、110番で救助要請(道警山岳遭難救助隊が遭難者を救助)
25	2月21日	水	ニセコアンヌプリ 標高1,308m (ニセコ町、倶知安町)	3	1	道外	男	20代	負傷	その他	遭難者は、午前11時15分頃ニセコHANAZONOリゾートスキー場管理区域外をスノーボードで滑走中、立木に衝突して右足を負傷し、同行者が119番で救助要請(スキーパトロール隊が遭難者を救助)
26	2月21日	水	ニセコアンヌプリ 標高1,308m (ニセコ町、倶知安町)	7	1	道外	女	30代	負傷	その他	遭難者は、午後0時30分頃ニセコアンヌプリ国際スキー場管理区域外をスノーボードで滑走中、立木に衝突して首を負傷し、同行者がスキー場に救助要請(スキーパトロール隊が遭難者を救助)
27	2月22日	木	十勝岳 (とちかちだけ) 標高2,077m (美瑛町、上富良野町、新得町)	6	1	道外	女	60代	負傷	転倒	遭難者は、午後0時30分頃スキーで滑走中、転倒して右足を負傷し、十勝岳避難小屋まで移動後、同行者が110番で救助要請(道警山岳遭難救助隊が遭難者を救助)
28	2月23日	金	日高十勝岳 (ひだかとかちだけ) 標高1,457m (浦河町)	1	1	道内	男	50代	死亡	不明	遭難者は、2月23日に翠明橋に車両を駐車して入山後、行方不明となり、道警山岳遭難救助隊、道警ヘリ、道防災ヘリが捜索したが未発見(4月21日、道警ヘリが遭難者を発見収容)
29	2月23日	金	ニセコアンヌプリ 標高1,308m (ニセコ町、倶知安町)	2	1	道外	女	10代	負傷	その他	遭難者は、午後2時30分頃ニセコアンヌプリ国際スキー場管理区域外をスキーで滑走中、立木に衝突して左肩を負傷し、同行者の家族を介してスキー場に救助要請(スキーパトロール隊が遭難者を救助)
30	2月23日	金	ニセコアンヌプリ 標高1,308m (ニセコ町、倶知安町)	1	1	道外	男	20代	負傷	その他	遭難者は、午後2時30分頃グラン・ヒラフスキー場管理区域外をスキーで滑走中、立木に衝突して右膝を負傷し、通りがかりのスキーヤーがスキー場に救助要請(スキーパトロール隊が遭難者を救助)
31	2月24日	土	漁岳 (いざりだけ) 標高1,318m (札幌市南区、千歳市)	3	1	道内	女	70代	負傷	滑落	遭難者は、午前11時15分頃標高900メートル付近を下山中、滑落して左足を負傷し、同行者が119番で救助要請(道防災ヘリが遭難者を救助)
32	2月24日	土	北の峰 (きたのみね) 標高1,048m (富良野市)	1	1	道外	男	40代	無事	道迷い	遭難者は、午後4時30分頃富良野スキー場管理区域外をスノーボードで滑走中、下山方向が分からなくなり、110番で救助要請(スキーパトロール隊が遭難者を救助)
33	2月24日	土	ニセコアンヌプリ 標高1,308m (ニセコ町、倶知安町)	2	2	道外	男	50代	無事	道迷い	遭難者は、午後5時15分頃ニセコアンヌプリ国際スキー場管理区域外をスキーで滑走中、下山方向が分からなくなり、家族を介してスキー場に救助要請(スキーパトロール隊が遭難者を救助)
						道外	女	10代未満	無事	道迷い	
34	2月28日	水	狩場山 (かりばやま) 標高1,520m (島牧村)	11	1	道外	男	50代	負傷	雪崩	遭難者は、午後3時頃標高950メートル付近をスキーで滑走中、雪崩に巻き込まれて上半身を負傷し、同行者が役場に救助要請(同行者が遭難者を救助)

※ バックカントリースキー遭難は、【遭難発生状況一覧】の番号欄で、青色太字数字で表しています。

36	2月29日	木	北の峰 (きたのみね) 標高1,048m (富良野市)	3	1	道外	男	40代	負傷	転倒	遭難者は、午前10時15分頃富良野スキー場管理区域外をスノーボードで滑走中、転倒して両足を負傷し、同行者がスキー場に救助要請(スキーパトロール隊が遭難者を救助)
36	3月3日	日	利尻山 (りしりざん) 標高1,721m (利尻郡利尻町、利尻富士町)	8	7	道内	女	40代	死亡	雪崩	遭難者7名は、午後0時30分頃標高400メートル付近をスキー、スノーボードで滑走中、雪崩に巻き込まれ、110番で救助要請(道警へり、道防災へり、道警山岳遭難救助隊が遭難者を救助)
						道内	女	40代	負傷	雪崩	
						道内	女	40代	負傷	雪崩	
						道内	男	20代	負傷	雪崩	
						道内	男	40代	無事	雪崩	
						道内	男	30代	無事	雪崩	
37	3月10日	日	紋別岳 (もんべつだけ) 標高866m (千歳市)	2	1	道内	女	40代	負傷	その他	遭難者は、午前9時45分頃標高550メートル付近で尻滑りをしていたところ、止まられず立木に衝突して両膝を負傷し、同行者が110番で救助要請(道警へり)が遭難者を救助)
38	3月10日	日	羊蹄山 (ようていざん) 標高1,898m (倶知安町、京極町、喜茂別町、ニセコ町、真狩村)	2	1	道外	男	40代	負傷	その他	遭難者は、午前11時35分頃標高800メートル付近をスノーボードで滑走中、立木に衝突して左足を負傷し、同行者が110番で救助要請(道警へり)が遭難者を救助)
39	3月11日	月	羊蹄山 (ようていざん) 標高1,898m (倶知安町、京極町、喜茂別町、ニセコ町、真狩村)	6	3	道内	男	30代	死亡	雪崩	遭難者3名は、午前10時頃北側斜面の標高700メートル付近をスキー、スノーボードで滑走中、雪崩に巻き込まれて埋没し、同行者が119番で救助要請(道警へり、道防災へり)が遭難者を救助)
						道内	女	20代	死亡	雪崩	
						道内	男	20代	負傷	雪崩	
40	3月11日	月	イワオヌブリ 標高1,116m (蘭越町、倶知安町)	4	1	道外	男	30代	負傷	雪崩	遭難者は、午後0時30分頃標高850メートル付近をスキーで滑走中、雪崩に巻き込まれて右足を負傷し、同行者が119番で救助要請(道警へり)が遭難者を救助)
41	3月16日	土	ニセコアンヌブリ 標高1,308m (ニセコ町、倶知安町)	7	1	道外	男	30代	負傷	その他	遭難者は、午前10時15分頃ニセコアンヌブリ国際スキー場管理区域外をスノーボードで滑走中、立木に衝突して頭部と首を負傷し、同行者がスキー場に救助要請(スキーパトロール隊が遭難者を救助)
42	3月16日	土	富良野岳 (ふらのだけ) 標高1,912m (富良野市、上富良野町)	5	1	道内	男	50代	負傷	その他	遭難者は、午前11時頃標高1,300メートル付近をスノーボードで滑走中、立木に衝突して右足を負傷し、同行者が110番で救助要請(道警へり)が遭難者を救助)
43	3月16日	土	樽前山 (たるまえさん) 標高1,041m (苫小牧市、千歳市)	3	3	道内	男	30代	無事	悪天候	遭難者3名は、午後0時30分頃標高1,000メートル付近をつぼ足で下山中、強風と深雪で行動不能となり、110番で救助要請(道警へり)が遭難者を救助)
						道外	男	20代	無事	悪天候	
						道内	女	20代	無事	悪天候	
44	3月24日	日	トヨニ岳 (とよにだけ) 標高1,493m (浦河町、広尾町)	1	1	道内	男	50代	無事	悪天候	遭難者は、午後8時頃標高1,400メートル付近をアイゼンを装着して下山中、強風で行動不能となり、110番で救助要請(道警山岳遭難救助隊、道警へり)が遭難者を救助)
45	3月31日	日	摩周岳 (ましゅうだけ) 標高857m (標津町)	2	2	道内	男	50代	負傷	滑落	遭難者2名は、午後1時30分頃山頂付近を軽アイゼンを装着して下山中、凍結斜面で滑落してそれぞれ上半身を負傷し、119番で救助要請(道防災へり)が遭難者を救助)
						道内	女	50代	負傷	滑落	
46	4月19日	金	羊蹄山 (ようていざん) 標高1,898m (倶知安町、京極町、喜茂別町、ニセコ町、真狩村)	3	3	道内	女	30代	負傷	その他	遭難者3名は、午後0時50分頃9合目付近を軽装で登山中、寒さで身体が動かなくなり、119番で救助要請(道警へり)が遭難者を救助)
						道内	男	30代	無事	その他	
						道内	男	30代	無事	その他	
47	4月27日	土	ワイスホルン 標高1,045m (共和町)	10	1	道内	男	50代	負傷	その他	遭難者は、午後1時30分頃標高900メートル付近をスキーで滑走中、立木に衝突して右足を負傷し、同行者が119番で救助要請(道防災へり)が遭難者を救助)
48	5月4日	土	雌阿寒岳 (めあかんだけ) 標高1,499m (釧路市、白糠町、足寄町)	2	1	道内	女	70代	無事	道迷い	遭難者は、午後4時頃標高750メートル付近を下山中、登山道が分からなくなり、先に下山していた同行者を介して本別警察署に救助要請(道警へり)が遭難者を救助)
49	5月4日	土	手稲山 (ていねやま) 標高1,023m (札幌市西区、札幌市手稲区)	1	1	道内	男	30代	負傷	道迷い	遭難者は、午後5時頃平和の滝コースの標高950メートル付近を登山中、登山道が分からなくなり、110番で救助要請(道警へり)が遭難者を救助)

※ バックカントリースキー遭難は、【遭難発生状況一覧】の番号欄で、青色太字数字で表しています。

50	5月11日	土	ニベソツ山 標高2,013m (上土幌町、新得町)	1	1	道外	男	70代	無事	道迷い	遭難者は、午後0時頃標高1,400メートル付近を下山中、登山道が分からなくなり、帯広警察署に救助要請(道警ヘリが遭難者を救助)
51	5月17日	金	雌阿寒岳 (めあかんだけ) 標高1,499m (釧路市、白糠町、足寄町)	2	2	道外	男	60代	無事	その他	遭難者2名は、午後8時頃野中温泉コースの標高800メートル付近を下山中、日没で登山道が分からなくなり、宿泊施設関係者を介して119番で救助要請(消防救助隊が遭難者を救助)
						道外	女	50代	無事	その他	
52	5月25日	土	カムイヌブリ 標高750m (登別市)	6	1	道内	女	50代	負傷	転倒	遭難者は、午後0時30分頃標高550メートル付近を下山中、転倒して左足を負傷し、119番で救助要請(消防救助隊が遭難者を救助)
53	6月6日	木	黒岳 (くろだけ) 標高1,984m (上川郡上川町)	2	2	道外	男	60代	負傷	滑落	遭難者2名は、午前10時40分頃標高1,850メートル付近を下山中、雪上で滑落して、頭部や顔面、足を負傷し、110番で救助要請(道警山岳遭難救助隊、消防救助隊が遭難者を救助)
						道外	男	30代	負傷	滑落	
54	6月7日	金	境山 (さかえやま) 標高1,837m (新得町、富良野市)	2	1	道外	男	70代	負傷	転倒	遭難者は、午後6時頃標高1,150メートル付近を沢登り中、転倒して顔面を負傷し、同行者が駐在所に救助要請(6/8に道警ヘリが遭難者を救助)
55	6月16日	日	敏音知岳 (びんねしりだけ) 標高703m (枝幸郡中頓別町)	2	1	道外	男	60代	無事	脱水・熱 中症	遭難者は、午前11時頃標高100メートル付近を下山中、体調不良で動けなくなり、通りかかった他の登山者が居合わせた警察官に救助要請(枝幸署員が遭難者を救助)
56	6月16日	日	羊蹄山 (ようていざん) 標高1,898m (倶知安町、京極町、喜茂別町、ニセコ町、真狩村)	22	1	道外	女	60代	負傷	病気	遭難者は、午後2時頃4合目付近を下山中、体調不良で動けなくなり、同行者が119番で救助要請(道警山岳遭難救助隊、消防救助隊が遭難者を救助)
57	6月22日	土	鷲別岳 (わしべつだけ) 標高911m (室蘭市)	13	1	道内	男	10代	負傷	滑落	遭難者は、午前8時頃標高500メートル付近を登はん中、滑落して頭部、胸部を負傷し、同行者が110番で救助要請(道警ヘリが遭難者を救助)
58	6月22日	土	剣山 (つるぎやま) 標高1,205m (清水町)	6	1	道内	女	60代	負傷	滑落	遭難者は、午後0時50分頃標高1,000メートル付近を登山中、滑落して右手首を負傷し、同行者が119番で救助要請(道防炎ヘリが遭難者を救助)
59	6月27日	木	藻岩山 (もいわやま) 標高531m (札幌市南区)	3	1	道内	男	70代	負傷	転倒	遭難者は、午後0時30分頃標高200メートル付近を下山中、転倒して右足を負傷し、119番で救助要請(消防救助隊が遭難者を救助)
60	6月29日	土	羊蹄山 (ようていざん) 標高1,898m (倶知安町、京極町、喜茂別町、ニセコ町、真狩村)	1	1	道内	男	30代	無事	疲労	遭難者は、午後5時45分頃標高900メートル付近を下山中、膝の痛みで動けなくなり、119番で救助要請(道警山岳遭難救助隊、道防炎ヘリ、消防救助隊が遭難者を救助)
61	6月30日	日	斜里岳 (しゃりだけ) 標高1,547m (斜里町、清里町)	1	1	道内	男	80代	負傷	転倒	遭難者は、午前9時20分頃標高1,200メートル付近を下山中、転倒して前額部、両腕、左膝を負傷し、110番で救助要請(道警ヘリ、道警山岳遭難救助隊が遭難者を救助)
62	6月30日	日	幌尻岳 (ほろしりだけ) 標高2,052m (新冠町、平取町)	2	1	道外	女	30代	負傷	転倒	遭難者は、午後1時50分頃山頂付近を下山中、転倒して左足を負傷し、110番で救助要請(道警ヘリが遭難者を救助)
63	6月30日	日	旭岳 (あさひだけ) 標高2,291m (上川郡東川町)	2	1	道外	女	50代	負傷	転倒	遭難者は、午後2時頃標高1,800メートル付近を下山中、転倒して左足を負傷し、119番で救助要請(道防炎ヘリが遭難者を救助)
64	7月4日	木	雌阿寒岳 (めあかんだけ) 標高1,499m (釧路市、白糠町、足寄町)	1	1	道外	男	60代	負傷	転倒	遭難者は、午前10時頃山頂付近を下山中、転倒して左腕を負傷し、110番で救助要請(道警ヘリが遭難者を救助)
65	7月4日	木	利尻山 (りしりざん) 標高1,721m (利尻郡利尻町、利尻富士町)	1	1	道外	男	60代	負傷	転倒	遭難者は、午後2時20分頃標高1,200メートル付近を下山中、転倒して左腕と両足を負傷して119番で救助要請(道警山岳遭難救助隊、消防救助隊、道警ヘリが遭難者を救助)
66	7月5日	金	利尻山 (りしりざん) 標高1,721m (利尻郡利尻町、利尻富士町)	1	1	道外	女	40代	無事	疲労	遭難者は、午後9時30分頃標高400メートル付近を下山中、疲労のため動けなくなり、宿泊施設関係者が電話で駐在所に救助要請(道警山岳遭難救助隊、消防救助隊が遭難者を救助)
67	7月8日	月	トムラウシ山 標高2,141m (上川郡新得町、美瑛町)	4	2	道外	男	70代	負傷	疲労	遭難者は、午後3時20分頃標高1600メートル付近を下山中、疲労のため動けなくなり、同行者が110番で救助要請(道警山岳遭難救助隊、道警ヘリが遭難者を救助)
						道外	男	70代	負傷	疲労	

※ バックカントリースキー遭難は、【遭難発生状況一覧】の番号欄で、青色太字数字で表しています。

68	7月10日	水	黄金山 (こがねやま) 標高739m (石狩市)	1	1	道内	男	60代	死亡	不明	遭難者は、午前9時頃入山したが、下山しないことを心配した家族が110番で救助要請(道警山岳遭難救助隊、消防救助隊、道警ヘリが出動し、北側斜面で倒れている遭難者を発見収容)
69	7月12日	金	羊蹄山 (ようていざん) 標高1,898m (倶知安町、京極町、喜茂別町、ニセコ町、真狩村)	1	1	道内	男	70代	負傷	その他	遭難者は、午前10時頃標高1,200メートル付近を登山中、左膝を捻って負傷し、110番で救助要請(道警山岳遭難救助隊、消防救助隊が遭難者を救助)
70	7月12日	金	羊蹄山 (ようていざん) 標高1,898m (倶知安町、京極町、喜茂別町、ニセコ町、真狩村)	3	1	道外	男	60代	無事	疲労	遭難者は、午後4時15分頃標高600メートル付近を下山中、疲労のため動けなくなり、119番で救助要請(道警山岳遭難救助隊、消防救助隊が遭難者を救助)
71	7月12日	金	十勝岳 (とちらだけ) 標高2,077m (美瑛町、上富良野町、新得町)	8	1	道内	男	70代	負傷	転倒	遭難者は、午後3時10分頃標高1,050メートル付近を下山中、転倒して顔面を負傷し、同行者が119番で救助要請(消防救助隊が遭難者を救助)
72	7月12日	金	利尻山 (りしりざん) 標高1,721m (利尻郡利尻町、利尻富士町)	4	1	道外	女	60代	無事	疲労	遭難者は、午後4時5分頃標高800メートル付近を下山中、疲労のため動けなくなり、駐在所に救助要請(道警山岳遭難救助隊、消防救助隊が遭難者を救助)
73	7月12日	金	旭岳 (あさひだけ) 標高2,291m (上川郡東川町)	2	1	道外	男	20代	負傷	その他	遭難者は、午後8時頃裏旭野営指定地でテントを設営中、岩に左手を挟めて負傷し、通りかかった他の登山者を介して警察本部に救助要請(道警山岳遭難救助隊、道警ヘリが遭難者を救助)
74	7月13日	土	斜里岳 (しやりだけ) 標高1,547m (斜里町、清里町)	2	1	道外	男	60代	負傷	転倒	遭難者は、午後1時頃標高950メートル付近を登山中、転倒して左腕と左肩を負傷して119番で救助要請(道警山岳遭難救助隊、消防救助隊、道警ヘリが遭難者を救助)
75	7月13日	土	羊蹄山 (ようていざん) 標高1,898m (倶知安町、京極町、喜茂別町、ニセコ町、真狩村)	4	1	道外	女	30代	無事	疲労	遭難者は、午後3時15分頃標高1,200メートル付近を下山中、疲労のため動けなくなり、通りかかった他の登山者が110番で救助要請(道警ヘリが遭難者を救助)
76	7月14日	日	旭岳 (あさひだけ) 標高2,291m (上川郡東川町)	8	1	道外	男	60代	負傷	転倒	遭難者は、午後2時20分頃標高2,100メートル付近を下山中、転倒して左足を負傷し、同行者が119番で救助要請(道警ヘリが遭難者を救助)
77	7月14日	日	日高十勝岳 (ひだかとかちだけ) 標高1,457m (浦河町)	4	1	道内	女	60代	負傷	転倒	遭難者は、午後2時30分頃標高970メートル付近を下山中、転倒して右膝を負傷し、同行者が119番で救助要請(道警ヘリ、道防災ヘリが遭難者を救助)
78	7月14日	日	美瑛岳 (びえいだけ) 標高2,052m (美瑛町、新得町)	2	2	道外	女	30代	無事	道迷い	遭難者2名は、午後6時頃標高2,000メートル付近を登山中、登山道が分からなくなり、110番で救助要請(道警山岳遭難救助隊、道警ヘリが遭難者を救助)
						道外	女	30代	無事	道迷い	
79	7月15日	月	ニセコアンヌプリ 標高1,308m (ニセコ町、倶知安町)	4	4	道外	女	40代	無事	道迷い	遭難者4名は、午後3時30分頃標高1,000メートル付近を下山中、登山道が分からなくなり、110番で救助要請(道警ヘリが遭難者を救助)
						道外	女	40代	無事	道迷い	
						道外	女	30代	無事	道迷い	
						道外	女	30代	無事	道迷い	
80	7月16日	火	旭岳 (あさひだけ) 標高2,291m (上川郡東川町)	2	1	道外	女	80代	負傷	転倒	遭難者は、午前10時頃標高1,600メートル付近を下山中、転倒して右膝を負傷し、110番で救助要請(道警ヘリが遭難者を救助)
81	7月17日	水	トムラウシ山 標高2,141m (上川郡新得町、美瑛町)	1	1	道内	男	80代	負傷	脱水・熱中症	遭難者は、午前11時45分頃標高1,300メートル付近を下山中、熱中症のため動けなくなり、他の登山者が119番で救助要請(道防災ヘリが遭難者を救助)
82	7月17日	水	利尻山 (りしりざん) 標高1,721m (利尻郡利尻町、利尻富士町)	1	1	道外	男	20代	無事	疲労	遭難者は、午後0時頃標高1,500メートル付近を登山中、疲労のため動けなくなり、110番で救助要請(道警ヘリが遭難者を救助)
83	7月17日	水	利尻山 (りしりざん) 標高1,721m (利尻郡利尻町、利尻富士町)	8	1	道外	女	50代	負傷	転倒	遭難者は、午後2時25分頃標高1,200メートル付近を下山中、転倒して右足を負傷し、居合わせた作業者が駐在所に救助要請(道警ヘリが遭難者を救助)
84	7月17日	水	羊蹄山 (ようていざん) 標高1,898m (倶知安町、京極町、喜茂別町、ニセコ町、真狩村)	4	1	道外	女	40代	負傷	転倒	遭難者は、午後4時45分頃標高1,050メートル付近を下山中、転倒して左足を負傷し、同行者が119番で救助要請(道警山岳遭難救助隊、消防救助隊が遭難者を救助)

85	7月20日	土	幌尻岳 (ほろしりだけ) 標高2,052m (新冠町、平取町)	16	1	道内	男	20代	負傷	病気	遭難者は、午前7時30分頃幌尻山荘で体調不良となり、行動不能となったことから平取山岳会を介して119番で救助要請(道防災ヘリが遭難者を救助)
86	7月21日	日	永山岳 (ながやまだけ) 標高2,046m (上川町)	6	1	道内	男	10代	負傷	転倒	遭難者は、午前11時50分頃標高1,900メートル付近を下山中、転倒して左足を負傷し、同行者が110番で救助要請(道警ヘリが遭難者を救助)
87	7月21日	日	上富良野岳 (かみふらのだけ) 標高1,893m (上富良野町)	2	1	道内	男	40代	負傷	脱水・熱中症	遭難者は、午後2時20分頃標高1,550メートル付近を下山中、熱中症のため動けなくなり、同行者が110番で救助要請(道防災ヘリが遭難者を救助)
88	7月21日	日	ベテカリ岳 標高1,736m (新ひだか町)	2	1	道内	女	50代	無事	その他	遭難者は、午後2時頃標高1,050メートル付近を下山中、体調不良となり同行者と別れて行動したが、翌日になっても遭難者が下山しないことから、同行者が救助要請(道警山岳遭難救助隊が遭難者を救助)
89	7月30日 認知	火	芦別岳 (あしべつだけ) 標高1,726m (富良野市)	1	1	道内	男	70代	死亡	滑落	令和6年7月30日に芦別岳の麓にあるキャンプ場利用者から「7月27日か28日に遭難者を見たのを最後に、テントが放置されたままになっている。」旨の通報が富良野警察署にあり認知(8月1日、道警山岳遭難救助隊、道警ヘリが芦別岳旧道コースで倒れている遭難者を発見收容)
90	7月31日	水	加車山(飛生川) (かしやま) 標高897m (登別市)	3	1	道内	男	30代	負傷	その他	遭難者は、午前10時50分頃標高150メートル付近の飛生川で、岩に左膝を打ちつけて負傷し、GPSのInReach機能を使用して警察本部に通報(札幌市消防ヘリが遭難者を救助)
91	8月10日	土	トムラウシ山 標高2,141m (上川郡新得町、美瑛町)	1	1	道外	男	50代	負傷	転倒	遭難者は、午前9時50分頃標高1500メートル付近を登山中、転倒して左足を負傷し、他の登山者が110番で救助要請(道警ヘリが遭難者を救助)
92	8月10日	土	小化雲岳 (ぼんかうんだけ) 標高1,924m (東川町)	2	1	道内	男	20代	負傷	滑落	遭難者は、午後0時頃標高850メートル付近を沢登り中、滑落して両足を負傷し、同行者が119番で救助要請(道防災ヘリが遭難者を救助)
93	8月11日	日	利尻山 (りしりざん) 標高1,721m (利尻郡利尻町、利尻富士町)	1	1	道外	男	50代	負傷	転倒	遭難者は、午後0時50分頃標高600メートル付近を下山中、転倒して左足を負傷し、鷺泊駐在所に救助要請(道警山岳遭難救助隊が遭難者を救助)
94	8月11日	日	利尻山 (りしりざん) 標高1,721m (利尻郡利尻町、利尻富士町)	1	1	道内	男	50代	無事	疲労	遭難者は、午後3時20分頃標高800メートル付近を下山中、疲労のため動けなくなり、110番で救助要請(道警ヘリが遭難者を救助)
95	8月12日	月	塩谷丸山 (しおやまるやま) 標高629m (小樽市)	5	2	道内	女	20代	負傷	脱水・熱中症	遭難者2名は、午後1時30分頃標高450メートル付近を下山中、熱中症のため動けなくなり、同行者が登山口にいた小樽警察署員に救助要請(道警山岳遭難救助隊、道警ヘリが遭難者を救助)
						道内	女	20代	無事	疲労	
96	8月12日	月	利尻山 (りしりざん) 標高1,721m (利尻郡利尻町、利尻富士町)	1	1	道外	男	50代	無事	その他	遭難者は、午後7時10分頃標高400メートル付近を下山中、装備不備のため動けなくなり、110番で救助要請(道警山岳遭難救助隊、消防救助隊が遭難者を救助)
97	8月12日	月	旭岳 (あさひだけ) 標高2,291m (上川郡東川町)	1	1	道外	男	70代	負傷	転倒	遭難者は、午後8時10分頃標高2250メートル付近を下山中、転倒して右足首を負傷し、家族が119番で救助要請(道警山岳遭難救助隊が遭難者を救助)
98	8月15日	木	恵庭岳 (えにわだけ) 標高1,320m (千歳市)	2	1	道内	男	50代	負傷	転倒	遭難者は、午後0時20分頃標高1,170メートル付近を下山中、転倒して右足首を負傷し、同行者が119番で救助要請(道警山岳遭難救助隊、消防救助隊、道防災ヘリが遭難者を救助)
99	8月17日	土	トムラウシ山 標高2,141m (上川郡新得町、美瑛町)	4	1	道内	男	60代	負傷	脱水・熱中症	遭難者は、午後0時頃標高1600メートル付近を下山中、疲労のため動けなくなり、110番で救助要請(道防災ヘリが遭難者を救助)
100	8月21日	水	羊蹄山 (ようていざん) 標高1,898m (倶知安町、京極町、喜茂別町、ニセコ町、真狩村)	1	1	道内	男	70代	負傷	転倒	遭難者は、午後0時頃山頂付近を下山中、転倒して前額部を負傷し、避難小屋関係者が倶知安警察署に救助要請(道警ヘリが遭難者を救助)
101	8月21日	水	銭函天狗岳 (せにばくてんぐだけ) 標高537m (小樽市)	1	1	道内	女	20代	無事	疲労	遭難者は、午後6時30分頃5合目付近を下山中、疲労のため動けなくなり、110番で救助要請(消防救助隊が遭難者を救助)
102	8月22日	木	羊蹄山 (ようていざん) 標高1,898m (倶知安町、京極町、喜茂別町、ニセコ町、真狩村)	2	1	道外	女	40代	無事	疲労	遭難者は、午後7時10分頃3合目付近を下山中、疲労のため動けなくなり、同行者が倶知安警察署に救助要請(道警山岳遭難救助隊、消防救助隊が遭難者を救助)

※ バックカントリースキー遭難は、【遭難発生状況一覧】の番号欄で、青色太字数字で表しています。