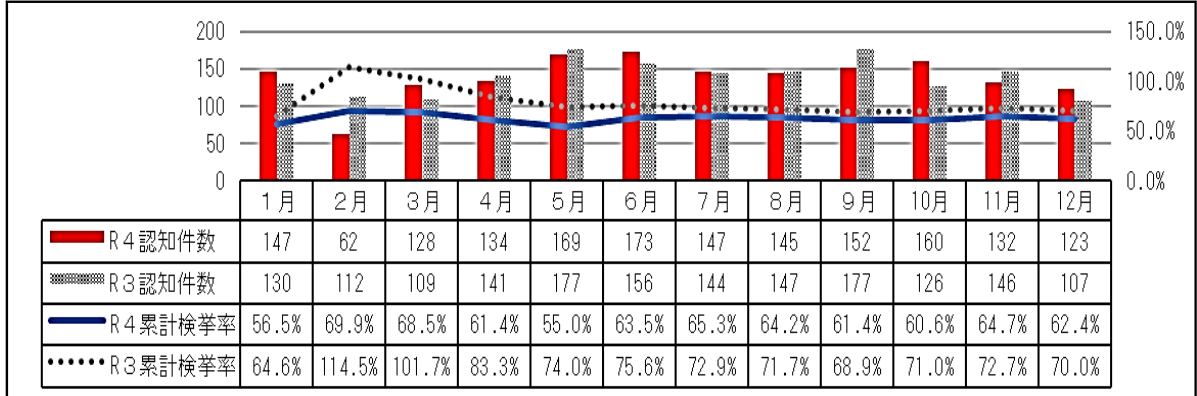


令和4年中の釧路方面管内における犯罪抑止対策推進状況

1 刑法犯の認知・検挙状況



項目／区分	北海道	釧路方面管内			
	認知件数	認知件数	検挙件数	検挙率	検挙人員
R4	19,604	1,672	1,044	62.4%	830
R3	18,429	1,672	1,170	70.0%	832
増減数	1,175	0	-126	-7.6P	-2
増減率	6.4%	0.0%	-10.8%		-0.2%

※ 北海道や他方面管内の犯罪状況につきましては、北海道警察ホームページを参照してください。

- 認知件数は1,672件、前年比±0件
- 検挙件数は1,044件、前年比126件（10.8%）の減少

2 北海道警察重点犯罪の認知状況

※ R4特殊詐欺のみ暫定値

項目／区分	北海道警察重点犯罪					
	北海道	釧路方面管内				
		合計	子供・女性対象犯罪		特殊詐欺	
			子供被害犯罪	女性被害犯罪		
R4	666	70	54	34	20	16
R3	509	57	45	27	18	12
増減数	157	13	9	7	2	4
増減率	30.8%	22.8%	20.0%	25.9%	11.1%	33.3%

※ 北海道警察重点犯罪
道民が特に不安を感じ予防や早期検挙を望む犯罪として、令和4年は
子供・女性対象犯罪、特殊詐欺
の2種を指定

- 北海道警察重点犯罪の認知件数は70件、前年比13件（22.8%）の増加
- 子供・女性対象犯罪が54件、前年比9件（20%）の増加
 - ※ 子供被害犯罪
子供（13歳未満）の生命又は身体を害する犯罪（殺人、強盗、強制性交等、暴行・傷害、脅迫、恐喝、強制わいせつ、略取誘拐）
 - ※ 女性被害犯罪
女性（13歳以上）に対する性的犯罪（強制性交等、強制わいせつ）
- 特殊詐欺が16件、前年比4件（33.3%）の増加

被害防止のポイント

人通りが多く明るい道を 通ること!!

- 人通りの多い道を歩くこと
- 遠回りでも明るい道を歩くこと
- 歩車道の区別(分離帯)のある道を歩くこと



周囲に気を配ること!

- ときどき後ろを振り返ること
- 車両や人が近づいてくる気配がしたら、その方向を見ること



ながら歩きをしないこと!

- 携帯電話やスマートフォンを操作しながら歩かないこと
- 通話しながら歩かないこと
- 音楽を聴きながら歩かないこと



奪われにくいバッグの 持ち方をすること!

- 体の前面で抱えること
- たすき掛けにすること
- 建物側に持つこと



～女性警察官からのアドバイス～

- イヤホンで音楽を聴いたり、携帯電話を操作しながら歩くと周囲への注意力が散漫になり、不審者が近づいてきても気がつかないことがあります。
- 危険を事前に察知し、いざという時にはすぐに行動できるよう常に周囲への警戒を怠らないことが大切です。
- 自宅に帰り鍵をかけるまではお断しないてください。

